

**Deuxième version validée
par la Commission Locale de l'Eau
le 14 décembre 2010**



Notice technique pour le traitement de l'information

Diagnostics environnementaux communaux pour les zones humides et les haies

Document destiné aux responsables des systèmes d'information géographique et aux techniciens chargés de la saisie de l'information, en vue d'assurer la compatibilité entre le SIG du SAGE de la Sèvre Nantaise et les documents d'urbanisme.



INSTITUTION
INTERDÉPARTEMENTALE
DU BASSIN
DE LA
SÈVRE NANTAISE



Un diagnostic environnemental constitue un outil essentiel, pour la connaissance du patrimoine naturel et sa gestion, dans le cadre de la préservation de la qualité de l'eau. Sa mise en œuvre, en vue de répondre aux objectifs du SAGE, suppose l'exploitation de nombreuses informations, souvent hétérogènes et qui peuvent évoluer dans le temps.

Ainsi, afin de permettre des traitements cohérents sur l'ensemble du bassin versant, il est important que les données collectées au cours de ces

diagnostics soient stockées sous une forme numérique et géoréférencées.

Ce document présente les règles qui permettront de tendre vers une standardisation des inventaires, sur les différents territoires, en vue de leur intégration et de leur gestion sous Système d'Information Géographique (SIG). Destiné au personnel technique en charge de l'étude, ce complément précise les préconisations de numérisation, de stockage et de mise en forme de ces éléments inventoriés.

1 Le rendu final de l'étude

La présentation des diagnostics environnementaux devra se faire à l'échelle de la commune et l'ensemble des informations sera valorisé sous forme cartographique.

Le prestataire fournira au terme de l'étude :

- un rapport final du diagnostic environnemental intégrant la description du territoire communal et les résultats du diagnostic,
- une cartographie sous forme d'atlas au 1/5000^{ème} (éventuellement au 1/10000^{ème}),
- une cartographie globale de la commune sous un format poster (adapter le format du poster et l'échelle à la taille de la commune)
- un document de synthèse finale, qui soit facilement diffusable au niveau de la commune (possibilité d'article dans la presse locale).

Par ailleurs, il produira un document de synthèse provisoire à destination du comité de pilotage, pour chaque réunion.

Le rapport du diagnostic environnemental comprendra :

- la composition du groupe de pilotage
- les comptes-rendus des réunions du groupe de pilotage
- un rappel de la méthode employée avec ses limites

- une présentation des milieux humides répertoriés, de leurs intérêts hydrologiques et écologiques spécifiques, de leur densité et de leur répartition sur le territoire de la commune
- une synthèse des résultats de l'ensemble des sites répertoriés, de leurs intérêts respectifs et de leur état
- une présentation des relations fonctionnelles entre et à l'intérieur des sites
- une analyse du classement actuel des milieux humides dans les documents d'urbanisme quand ils existent
- une synthèse argumentée des orientations de gestion incluant des propositions de classement au document d'urbanisme et d'une réglementation adaptée permettant la protection de chaque site

Pour visualiser les différents éléments du paysage (haies, zones humides), des photographies numériques seront prises. Elles présenteront des atteintes ou des modes d'aménagement et de gestion pertinents de zones humides et/ou de haies.

Ces photographies illustreront le rapport de présentation, et appuieront les réunions d'information et de sensibilisation.

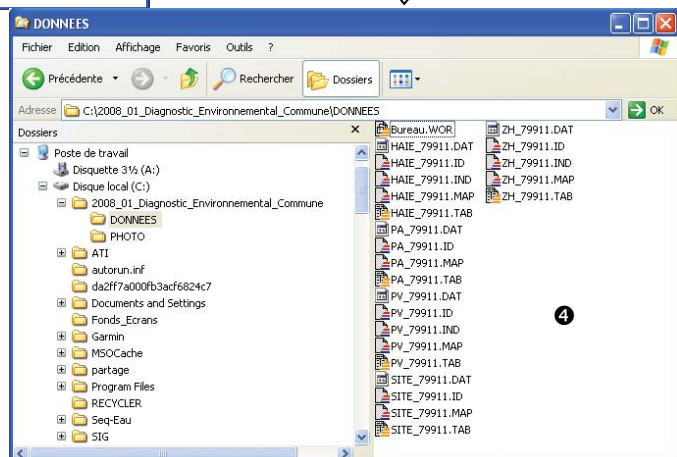
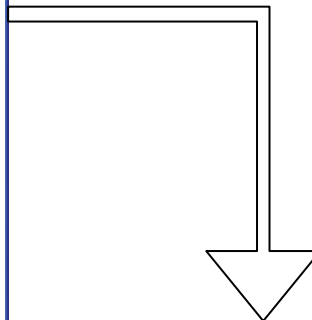
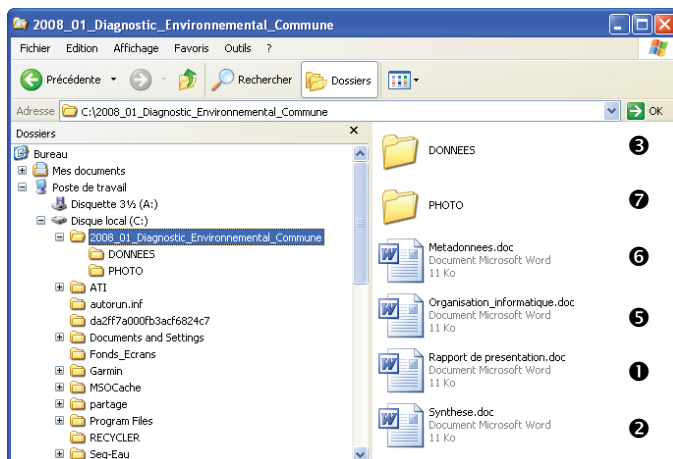
La version informatique finale, stockée dans un répertoire au nom de la commune, comprendra :

- ① le rapport de présentation
- ② la synthèse de type article
- ③ les objets géoréférencés (sous format compatible MapInfo®) dans un répertoire
- ④ et leurs données directement incluses dans les tables géoréférencées (ou sous format compatible Access ou Excel et joignables aux couches géoréférencées)
- ⑤ un rappel de l'organisation informatique des données comprenant notamment un dictionnaire des données relatif aux tables numériques (nom de la table, nom du champ, format, nombre de décimales, longueur du champ, définition du champ avec la liste exhaustive des

valeurs possibles et leurs significations pour les champs codés et l'unité pour les champs quantitatifs)

⑥ les métadonnées relatives aux couches d'information géographique : pour toutes les données produites, il sera précisé : sa source (terrain, enquête, traitement...), son producteur (organisme), **sa date et l'échelle de saisie des données, la généalogie**

⑦ les photographies stockées dans un répertoire nommé "PHOTO" triées dans de nouveaux répertoires selon le thème qu'elles concernent. Chaque photographie sera référencée dans une table de la base de données avec **le chemin d'accès relatif** et le nom exact du fichier image (avec l'extension).



Les données produites restituées seront la propriété de la commune maître d'ouvrage.

L'ensemble de ces documents sera remis dans leur intégralité à l'Institution Interdépartementale du Bassin

de la Sèvre Nantaise (IIBSN), structure en charge du SAGE, sous format numérique (CD-Rom).

2

structuration des données et mise en forme

A chaque objet inventorié correspondra une représentation numérique stockée sur informatique avec l'ensemble des caractéristiques le décrivant qui auront été collectées sur le terrain.

Ainsi, chaque objet doit être géo-référencé correctement et individuellement et les données descriptives doivent être stockées dans les tables attributaires liées aux objets qu'elles décrivent. En aucun cas un objet ne doit être muet, à défaut sa table attributaire comportera un identifiant unique et non équivoque.

Chaque thème décrit dans le diagnostic doit être identifié de façon bien distincte. Une couche d'information ne concernera qu'un seul thème et ne devra contenir qu'un seul et même type d'objet (linéaire ou polygonal), tout mélange étant préju-

diciable à la gestion ou à l'exploitation ultérieure des données. Le prestataire devra être en mesure de fournir trois couches de type polygonal (zone humide, parcelles voisines et site) et une couche linéaire (haies). Certaines informations complémentaires pourront être fournies dans des tables séparées mais obligatoirement liées aux éléments qu'elles décrivent par un identifiant commun.

Ces fichiers devront être compatibles avec MapInfo® et respecter les spécifications décrites ci-dessous :

Système géodésique : Nouvelle Triangulation de la France (NTF)

Le système de projection cartographique utilisé sera: Projection : Lambert II étendu - Paris

3

modalités de digitalisation

Le prestataire sera attentif à ce que les polygones soient saisis en cohérence topologique. Par exemple : chaque point de l'espace à l'intérieur

d'un site doit en effet être inclus dans un seul et unique objet.

4

dictionnaire des données

Les fiches de description des données sont construites de la façon suivante :

Fiche X

Nom de l'entité : XXXXXX

Numéro de fiche et nom de l'entité correspondant à l'élément topographique pour lequel de l'information est désirée.

Nom de la couche spatiale : XXXXXX_XXXXX

Nom de la couche spatiale dans laquelle l'entité est stockée. Il comprend l'intitulé de l'objet représenté ainsi que le code INSEE de la commune. Exemple : les zones humides de la commune de Rezé seront stockés dans la table « ZH_44400 »

■ CONSTRUCTIONS

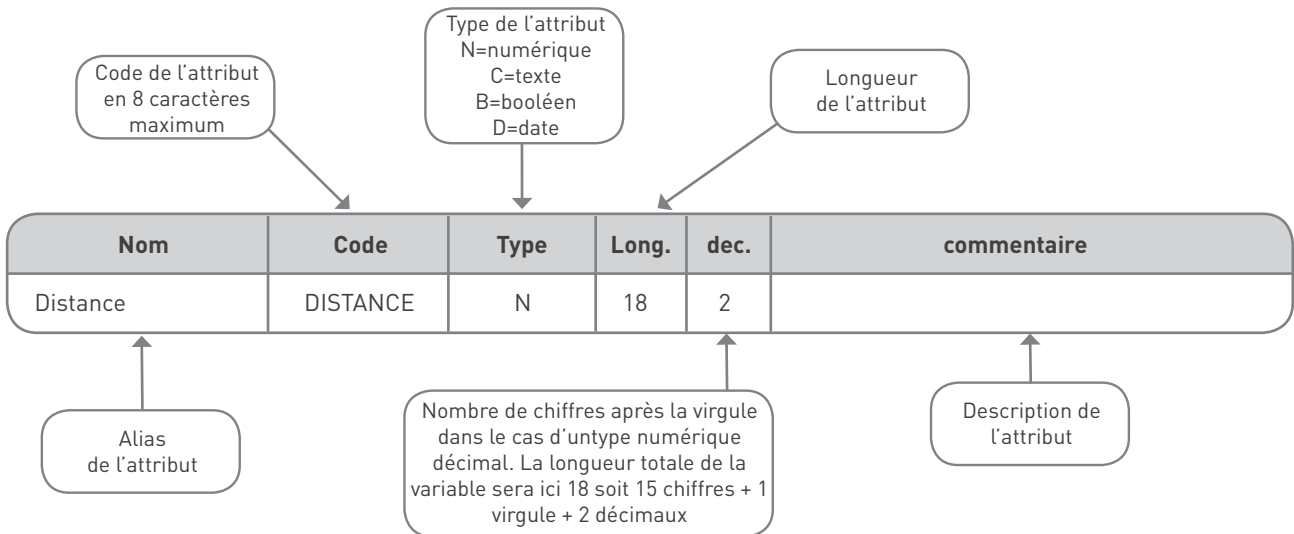
Cette section présente pour chaque type de représentation les relations de connexion et de partage que l'entité peut avoir avec d'autres entités de

la même couche ou avec d'autres entités d'une couche différente le tout illustré d'une figure qui représente les différentes entités.

Propriétés géométriques	Figure
<p>Représentation : soit lignes ou surfaces (+ emprise de l'entité en hauteur et largeur qui induit son mode de représentation à l'échelle minimum de saisie)</p> <p>Topologie (relation entre entités)</p> <p>Entre entités de la même couche spatiale : Entre entités d'autres couches spatiales :</p> <p>Pour chaque type de représentation, sur chaque ligne, on retrouve dans l'ordre :</p> <ul style="list-style-type: none"> ■ le nom de l'entité et sa représentation géométrique (L : ligne ou S : surface), ■ le type de relation : <ul style="list-style-type: none"> - Ne se superpose pas => Les entités de la couche ne peuvent pas se superposer avec les entités de la même couche ou d'une autre couche. - Est un élément de => Les entités de la couche constituent un élément d'une entité d'une autre couche. ■ le nom de l'entité reliée et sa représentation géométrique <p><i>Exemple :</i> Zone humide ne se superpose pas à Zone humide</p>	<p>La figure illustre la façon dont l'entité est modélisée en présence des autres entités avec lesquelles elle doit être en relation</p>

■ DONNEES ATTRIBUTAIRES

Attributs devant figurer dans la table attributaire



Code couleur :

Selon la méthodologie mise en place sur le territoire du SAGE de la Sèvre Nantaise, les communes doivent réaliser leur diagnostic environnemental sur la base d'éléments incontournables et peuvent préciser leur étude sur

plusieurs points complémentaires. Afin de bien distinguer ces éléments, un code couleur à été utilisé dans les tableaux qui vont suivre :

Nom	Code	Type	Long.	dec.	commentaire
Eléments obligatoires					
Attributs facultatifs					
Attributs conditionnés par la méthode d'inventaire					

■ ATTRIBUTS FIXES

Cette section présente les attributs qui ont un domaine restreint de valeurs autorisées. On retrouve dans l'ordre, pour chaque attribut:

- le nom de l'attribut;
- le domaine de valeurs;
- code
- libellé

■ TABLES ASSOCIEES

Cette section permet de répertorier les différents liens prévus dans la base de données géographiques pour la couche spatiale présentée dans la fiche.

Dans l'ordre le tableau fournit les informations suivantes:

- Nom de la table associée ou couche spatiale associée
- Type graphique : géométrie des entités géographiques de cette table : point, ligne, polygone ou aucune
- Attribut commun table mère : attribut commun de la table de la couche spatiale de la fiche.

- Attribut commun table fille : attribut commun de la table associée vers laquelle va pointer la couche spatiale de la fiche
- Cardinalité : cardinalité existant entre la couche spatiale de la fiche et la table associée.


Table d'association : dans le cas d'une cardinalité M-N, nom de la table de relation («thème1_thème2 »), cette table comprend deux champs attributaires qui stockent les identifiants respectifs des entités mises en relation.

■ TABLES D'ASSOCIATION

Cette section permet de détailler les attributs de la table d'association utilisée pour des liaisons de cardinalité M-N

Nom de l'entité : Zone humide
 Nom des couches spatiales : ZONES_HUMIDES_XXXXX

■ CONSTRUCTIONS

Propriétés géométriques	Figure
Représentation : Polygone Les objets décrivant les périmètres des zones humides doivent être saisis selon les critères définis au paragraphe 2.1.2 de la méthode pour la réalisation des diagnostics environnementaux.	
Topologie (règles de création des entités)	
Entre entités de la même couche spatiale : Zone humide ne se superpose pas Zone humide	
Entre entités d'autres couches spatiales : Zone humide ne se superpose pas Parcelles voisines Zone humide est un élément de Site	

■ DONNEES ATTRIBUTAIRES Attributs devant figurer dans la table

Nom	Code	Type	Long.	dec.	commentaire
Identifiant Zone Humide	ZH_ID	C	9		Numéro de la zone humide composé : [code INSEE] [] [numérotation à trois chiffres] Ex : « 44400_001 »
Identifiant Site	ZH_S_ID	C	9		Numéro du site dans lequel s'inscrit la zone humide
Date création	ZH_DAT	D			Date de création de la donnée sur le terrain (JJ/MM/AA)
Observateur	ZH_OBS	C	50		Nom de l'observateur
Végétation hygrophile	ZH_VHYG	C	4		Présence de végétation hygrophile : [Oui], [Non], [N.I.]
Hydromorphie	ZH_HYDM	C	4		Présence de traces d'hydromorphie : [Oui], [Non], [N.I.]
Profondeur hydromorphie	ZH_HYDP	N	3	2	Profondeur d'apparition des traces d'hydromorphie en cm
Classe hydromorphie	ZH_HYDC	N	1		Voir attributs fixes
Test Ortho-phénantroline	ZH_ORTHO	C	12		Réaction : [Aucune], [Faible], [Moyenne], [Forte], [Pas de test]
Submersion	ZH_SUB	N	1		Voir attributs fixes
Nappe d'eau	ZH_NAP	C	7		[<20cm], [20-40cm], [>40cm]
Occupation du sol	ZH_OCC	C	21		[Prairie], [Bois Pré-bois], [Culture], [Plantation] [Peupleraie], [Friche] ou [Autre]
Contour ZH	ZH_CONT	C	12		Voir attributs fixes (si plusieurs, séparer par des virgules)
Typologie SAGE	ZH_SAGE	N	1		Code du type de type numérique tel que décrit dans la méthode des DEC p11. (1, 2,...9)
Typologie SAGE détaillée	ZH_DETA	C	12		Code du type de ZH tel que décrit en annexe 7 de la méthode
Typologie Corine	ZH_CB	C	100		Citer les codes des habitats « Corine Biotope » identifiés sur la Zone Humide, séparés par des virgules
Drains	ZH_DRA	C	4		Présence de couloirs préférentiels de circulation de l'eau : [Oui], [Non], [n.c.]
Dépressions	ZH_DEP	C	4		Présence de dépressions : [Oui], [Non], [N.I.]
Micro-buttes	ZH_MBU	C	4		Présence de micro-buttes : [Oui], [Non], [N.I.]
Connexion	ZH_CON	C	4		Présence de connexion au réseau hydrographique : [Oui], [Non], [n.c.]
Type connexion	ZH_TYC	N	1		Voir attributs fixes
Stade évolution	ZH_EVO	C	20		[Abandon], [Dégradation en cours], [Bon état], [Autre]
Dégradation	ZH_DEG	C	13		Voir attributs fixes (si plusieurs, séparer par des virgules)
Autre stade d'évolution	ZH_EVOA	C	50		Précision si autre stade d'évolution
Végétation invasive	ZH_INV	C	4		Présence d'espèces hygrophiles invasives : [Oui], [Non], [N.I.]
Espèces invasives	ZH_ESPI	C	100		Préciser les espèces hygrophiles invasives (Noms vernaculaires séparés par des virgules)
Usages ZH	ZH_USA	C	12		Voir attributs fixes (si plusieurs, séparer par des virgules)
Autres usages	ZH_AUSA	C	100		Préciser les autres usages présents sur la zone humide
Statut foncier	ZH_FONC	C	4		Voir attributs fixe
Commentaires	ZH_COMM	C	250		Observations et remarques
Drainage naturel	ZH_DNAT	C	8		[Faible], [Moyen], [Fort] ou [Excessif]
Texture profil	ZH_TEX	C	9		[Sableuse], [Limoneuse], [Argileuse]
Compacité	ZH_COMP	C	12		[Peu compact], [Compact], [Très compact]
Humus	ZH_HUM	C	10		[Mull], [Hydromull], [Moder], [Hydromoder], [Mor], [Hydromor], [Tourbe]
Fonctions biologique	ZH_BIO	C	200		Décrire les fonctions biologiques de la zone humide
Faune	ZH_FAUN	C	200		Lister les espèces animales remarquables

■ ATTRIBUTS FIXES

Classes d'hydromorphie :

Classe	Sols profonds	Sols moyennement profonds	Sols peu profonds
0	Couleur homogène sans taches	Couleur homogène sans taches	Couleur homogène sans taches
1	Taches d'oxydoréduction à une profondeur supérieure à 80 cm de faible intensité		
2	Taches d'oxydoréduction à une profondeur supérieure à 80 cm de forte intensité		Tache d'oxydoréduction au contact du matériau géologique
3	Taches d'oxydoréduction à une profondeur comprise entre 40 et 80 cm de faible intensité	Taches d'oxydoréduction à une profondeur comprise entre 40 et 80 cm de faible intensité	
4	Taches d'oxydoréduction à une profondeur comprise entre 40 et 80 cm de forte intensité	Taches d'oxydoréduction à une profondeur comprise entre 40 et 80 cm de forte intensité	Taches d'oxydoréduction dès la surface de faible intensité
5	Taches d'oxydoréduction dès la surface de faible intensité	Taches d'oxydoréduction dès la surface de faible intensité	Taches d'oxydoréduction dès la surface de forte intensité
6	Taches d'oxydoréduction dès la surface de forte intensité	Taches d'oxydoréduction dès la surface de forte intensité	Taches d'oxydoréduction dès la surface de forte intensité
7	Pseudogley généralisé	Pseudogley généralisé	Pseudogley généralisé
8	Pseudogley généralisé avec gley en profondeur	Pseudogley généralisé avec gley en profondeur	Pseudogley généralisé avec gley en profondeur
9	Pseudogley généralisé avec gley à faible profondeur	Pseudogley généralisé avec gley à faible profondeur	Pseudogley généralisé avec gley à faible profondeur

Régime de submersion :

Code	Submersion
0	Jamais submergé
1	Exceptionnellement submergé (inondation quinquennales, décennales...)
2	Régulièrement submergé (retour de crue entre 2 et 5 ans)
3	Toujours submergé (chaque année, voir plusieurs fois dans l'année)
4	Inconnu

Contour de la zone humide :

Code	Type
0	Talus
1	Haie
2	Fossé
3	Route
4	Cours d'eau
5	Autre

Type de connexion :

Code	Connexion
1	Traversée en surface par un cours d'eau
2	Traversée en profondeur
3	Entrée d'eau
4	Sortie d'eau
5	Passage d'un cours d'eau à proximité
6	Pas de connexion

Dégradation :

Code	Type de dégradation
0	Surpâturage
1	Mise en eau
2	Mise en culture
3	Fermeture du milieu
4	Remblais
5	Plantation d'arbres
6	Drainage

Usages :

Code	Type d'usages
0	Fauche
1	Pâturage
2	Chasse
3	Pêche
4	Loisir
5	Naturaliste
6	Extraction
7	Sylviculture
8	Autre


Statut foncier :

Code	Statut
9999	Inconnu
PRIV	Privé
PUBL	Public
PP	Privé et Public

Annexe 2

Nom de l'entité : PARCELLES VOISINES
Nom des couches spatiales : PV_XXXXX

■ CONSTRUCTIONS

Propriétés géométriques	Figure
<p>Représentation : Polygone</p> <p>Ces objets représentent les parcelles culturales entourant les zones humides. Ils comporteront donc au moins une partie de leur contour parfaitement contiguë avec un (des) objet(s) zone(s) humide(s). Le reste de leur contour sera saisi, en priorité, en cohérence avec le parcellaire cadastral ou les éléments visibles du paysage sur la photographie aérienne.</p>	
<p>Topologie (règles de création des entités)</p> <p>Entre entités de la même couche spatiale :</p> <p>Parcelles voisines ne se superpose pas parcelles voisines</p> <p>Entre entités d'autres couches spatiales :</p> <p>Parcelles voisines ne se superpose pas Zone humide</p> <p>Parcelles voisines est un élément de Site</p>	

■ DONNEES ATTRIBUTAIRES Attributs devant figurer dans la table

Nom	Code	Type	Long.	dec.	commentaire
Identifiant parcelle	PV_ID	C	9		Identifiant de la parcelle tel que : [code INSEE] [_] [numérotation à trois chiffres] Ex : « 44400_001 »
ID Site	PV_S_ID	C	9		Identifiant du site dans lequel s'inscrit la parcelle
Date création	PV_DAT	D			Date de création de la donnée sur le terrain
Observateur	PV_OBS	C	50		Nom de l'observateur
Occupation du sol	PV_OCC	C	21		[Prairie], [Bois Pré-bois], [Culture], [Plantation], [Peupleraie], [Friche] ou [Autre]
Contour parcelle	PV_CONT	C	12		Voir attributs fixes (si plusieurs, séparer par des virgules)


■ ATTRIBUTS FIXES

Contour de l'élément :
Cf Zones Humides

Annexe 4

Nom de l'entité : SITE
Nom des couches spatiales : SITE_XXXXX

CONSTRUCTIONS

Propriétés géométriques	Figure
<p>Représentation : Polygone Une enveloppe de site intègre un ensemble cohérent de zones humides et leurs parcelles voisines. Le site doit se superposer parfaitement à un ensemble de ces objets sans qu'il n'y ait de vide.</p>	
<p>Topologie (règles de création des entités)</p> <p>Entre entités de la même couche spatiale : Site ne se superpose pas Site</p> <p>Entre entités d'autres couches spatiales : Site est composé de Zone humide Site est composé de Parcelles voisines</p>	

DONNEES ATTRIBUTAIRES Attributs devant figurer dans la table

Nom	Code	Type	Long.	dec.	commentaire
Identifiant site	S_ID	C	9		Numéro du site composé : [code INSEE] [] [numérotation à trois chiffres] Ex : « 44400_001 »
Date création	S_DAT	D			Date de création de la donnée
Observateur	S_OBS	C	50		Nom de l'observateur
Type de site	S_TYP	C	8		Le site est [Complexe] ou [Simple]
Canaux	S_CAN	C	4		Le site présente-t-il des canaux : [Oui], [Non], [N.I.]
Ouvrages	S_OUV	C	4		Le site présente-t-il des ouvrages hydrauliques : [Oui], [Non], [N.I.]
Fossé	S_FOS	C	4		Le site présente-t-il des fossés : [Oui], [Non], [N.I.]
Drains	S_DRA	C	4		Le site présente-t-il des drains : [Oui], [Non], [N.I.]
Cours d'eau rectifiés	S_COR	C	4		Le site présente-t-il des cours d'eau rectifiés : [Oui], [Non], [N.I.]
Inventaires	S_INV	C	4		Y-a-t-il des inventaires portants pour réglementation sur ce site
Précision inventaires	S_INVP	C	100		Préciser les inventaires présents sur le site (Sigles séparées par des virgules)
Valeur socio-économique	S_VSE	C	15		Voir attributs fixes (si plusieurs, séparer par des virgules)
Autre VSE	S_VSEP	C	100		Préciser les autres valeurs socio-économiques
Contrainte	S_CON	C	250		Précisions quant à des contraintes générées par le site


ATTRIBUTS FIXES

Valeur socio-économique :

Code	Valeur ajoutée
0	Production primaire
1	Paysage
2	Loisir
3	Culturel
4	Education
5	Granulat
6	Eau potable
7	Autre

Nom de l'entité : Haie
 Nom des couches spatiales : HAIE_XXXXX

■ CONSTRUCTIONS

Propriétés géométriques	Figure
<p>Représentation : Polyligne</p> <p>Les objets géographiques représentant le linéaire de haie seront saisis selon les prescriptions définies au paragraphe 2.3.4 de la méthode pour la réalisation des diagnostics environnementaux. Ils se baseront préférentiellement sur les contours de parcelle du cadastre numérisé puis dans un second temps sur les ortho-photographies.</p>	
<p>Topologie (règles de création des entités)</p> <p>Entre entités de la même couche spatiale : Haie ne se superpose pas Haie</p> <p>Entre entités d'autres couches spatiales : Haie est jointive de Parcelles adjacentes</p>	

■ DONNEES ATTRIBUTAIRES Attributs devant figurer dans la table

Nom	Code	Type	Long.	dec.	commentaire
Identifiant haie	H_ID	C	11		Numéro de la haie composée d'une même typologie et construit comme : [code INSEE] [] [numérotation à trois chiffres] [] [1 lettre] Ex : « 44400_001_a »
Identifiant tronçon	HT_ID	C	9		Identifiant du tronçon de haies délimité par une utilisation différente du sol et/ou une intersection avec une autre haie Construction de l'identifiant : [Code INSEE] [] [numérotation à trois chiffres] Ex: "44000_001"
Date création	H_DAT	D			Date de création de la donnée sur le terrain
Observateur	H_OBS	C	50		Nom de l'observateur
Typologie	H_TYP	N	1		Voir attributs fixes
Localisation	H_LOC	C	15		La haie se trouve majoritairement sur [Plateau], dans la [Pente] ou en [Bas de versant]
Orientation	H_ORI	C	1		Voir attributs fixes
Zone Humide	H_ZH	B			La haie borde une zone humide
Bande enherbée	H_BE	B			La haie borde une bande enherbée
Cours d'eau	H_CO	B			La haie borde un cours d'eau
Continuité	H_CONT	B			La haie est-elle continue
Part de trouées	H_PTRO	N	2		Pourcentage de trouées dans la haie
Connexion	H_DCO	C	16		Quel type de connexion entre haies : [Aucune connexion], [Simple connexion] ou [Double connexion]
Renouvellement	H_RENO	C	4		Les arbres et arbustes se renouvellent dans la haie : [Oui], [Non], [N.I.]
Talus	H_TAL	B			La haie est-elle sur un talus
Continuité talus	H_CTAL	B			Le talus est-il continu
Etat talus	H_ETAL	C	20		[Bon état], [Dégradation en cours], [Dégradé]
Fossé	H_FOS	B			La haie est parallèle à un fossé
Etat sanitaire	H_SANI	C	20		L'état sanitaire de la haie est [Bon état], [Dégradation en cours], [Dégradé]
Végétation	H_VEG	C	250		Décrire l'état de la végétation constituant la haie
Commentaires	H_COM	C	250		Observation et remarques
Recouvrement arborescent	H_R_ARBO	N	1		Voir attributs fixes
Recouvrement arbustif	H_R_ARBU	N	1		Voir attributs fixes
Recouvrement herbacé	H_R_HERB	N	1		Voir attributs fixes
Perméabilité	H_PERM	N	1		Voir attributs fixes
Entretien	H_ENT	C	10		[Emondé], [Cépée], [Têtard], [Haut jet]
Largeur canopée	H_L_CAN	N	5	2	Largeur de la canopée en mètres
Largeur inculte	H_L_INC	N	5	2	Largeur de la zone inculte en mètres
Largeur Talus+Fossé	H_L_TF	N	5	2	Largeur de talus et/ou du fossé en mètres
Identifiant côté A	HT_IDA	C	9		Identifiant de la parcelle localisée sur le côté A du tronçon de haie
Identifiant côté B	HT_IDB	C	9		Identifiant de la parcelle localisée sur le côté B du tronçon de haie

Nom	Code	Type	Long.	Dec.	commentaire
Profondeur fossé côté A	HT_PFOA	N	3		Profondeur du fossé en cm
Profondeur fossé côté B	HT_PFOB	N	3		Profondeur du fossé en cm
Largeur fossé côté A	HT_LFOA	N	3		Largeur du fossé en cm
Largeur fossé côté B	HT_LFOB	N	3		Largeur du fossé en cm
Hauteur talus côté A	HT_HTAA	N	3		Hauteur du talus en cm
Hauteur talus côté B	HT_HTAB	N	3		Hauteur du talus en cm
Etat talus côté A	HT_ETAA	C	20		[Bon état], [Dégradation en cours], [Dégradé]
Etat talus côté B	HT_ETAB	C	20		Bon état], [Dégradation en cours], [Dégradé]
Protection côté A	HT_PROA	C	16		Aucune], [Barbelé], [Clôture à mouton], [Fil électrique], [Autre]
Protection côté B	HT_PROB	C	16		[Aucune], [Barbelé], [Clôture à mouton], [Fil électrique], [Autre]

■ ATTRIBUTS FIXES

Typologie de haies :

Code	Typologie
1	La haie relictuelle
2	La haie relictuelle arborée
3	La haie basse rectangulaire sans arbre
4	La haie basse rectangulaire avec arbres
5	La haie arbustive haute
6	La haie multi-strates
7	La haie récente
8	La haie disparue
9	Lisière enherbée, avec clôture électrique ou barbelé

Orientation :

Code	Orientation
0	Perpendiculaire à la pente
1	30 à 40° dans la pente
2	Parallèle à la pente


Recouvrement, perméabilité :

Code	Degré de recouvrement, de perméabilité
1	0-10%
2	10-25%
3	25-50%
4	50-75%
5	75-100%

Annexe 9 (facultative)

Nom de l'entité : Parcelle Adjacentes
Nom des couches spatiales : PA_XXXXX

■ CONSTRUCTIONS

Propriétés géométriques	Figure
<p>Représentation : Polygone Ces objets consistent en une sélection des parcelles bordées par une haie réalisée à partir du cadastre.</p>	
<p>Topologie (règles de création des entités)</p> <p>Entre entités de la même couche spatiale : Parcelles adjacentes ne se superpose pas parcelles adjacentes</p> <p>Entre entités d'autres couches spatiales : Parcelles adjacentes est jointive de Haie</p>	

■ DONNEES ATTRIBUTAIRES Attributs devant figurer dans la table

Nom	Code	Type	Long.	dec.	commentaire
Identifiant parcelle	PA_ID	C	9		Numéro de la parcelle : [code INSEE] [_] [numérotation à trois chiffres] Ex : « 44400_001 »
Date création	PA_DAT	D			Date de création de la donnée
Observateur	PA_OBS	C	50		Nom de l'observateur
Utilisation sol	PA_UTI	C	26		[Route], [chemin], [Ruisseau], [Bois], [Prairie naturelle], [Culture-prairie temporaire], [Bâtiment] , ou [Autre]
DDE	PA_DDE	C	4		L'entretien est effectué par les ponts et chaussées: [Oui], [Non], [N.I.]

Annexe 8 (facultative)

Nom de l'entité : Pièce d'eau
Nom des couches spatiales : PIECE_EAU_XXXXX

■ DONNEES ATTRIBUTAIRES Attributs devant figurer dans la table

Nom	Code	Type	Long.	Dec.	commentaire
Identifiant zone humide	PO_ID	C	10		Identifiant de la zone humide dans laquelle s'inscrit la pièce d'eau
Date création	PO_DAT	D			Date de création de la donnée
Observateur	PO_OBS	C	50		Nom de l'observateur
Substitution	PO_SUB	C	4		Il s'agit d'une retenue de substitution : [Oui], [Non], [N.I.]
Connexion étang	PO_CON	C	4		Les eaux transitent par l'étang : [Oui], [Non], [N.I.]
Fréquence vidanges	PO_FVID	N	1		Voir attributs fixes
Pompage	PO_POMP	C	4		La pièce d'eau est pompée : [Oui], [Non], [N.I.]
Période de plein	PO_PLEIN	N	2		Le numéro du mois où la pièce d'eau est généralement pleine
Pompage pour l'irrigation	PO_IRRI	N	2		Le numéro du mois où l'eau est principalement pompée pour l'irrigation
Contenance	PO_CONT	N	8		Cubage approximatif de la masse d'eau en m ³
Aménagement	PO_AME	C	4		La pièce d'eau est-elle aménagée : [Oui], [Non], [N.I.]
Aménagement prévus	PO_AMEP	C	4		Des aménagements sont prévus : [Oui], [Non], [N.I.]
Alimentation	PO_ALIM	C	20		[Ruissellement], [Cours d'eau] ou [Source]

■ ATTRIBUTS FIXES

Fréquence de vidanges :

Code	Etat
0	Moins d'une vidange tous les 2 ans
1	Une vidange tous les deux ans
2	Une vidange tous les ans
3	Plus d'une vidange par an

FICHE

Nom de l'entité : REPERTOIRE PHOTO
 Nom de la table : PHOTO_XXXXX

■ DONNEES ATTRIBUTAIRES Attributs devant figurer dans la table

Nom	Code	Type	Long.	Dec.	commentaire
Identifiant de la photo	PHO_ID	C	9		Identifiant de la photographie
Description	PHO_DESC	C	250		Intitulé de la photographie
Date	PHO_DATE	D			Date de prise de vue
Heure	PHO_HEUR	H			Heure de la prise de vue
Photographe	PHO_PHO	C	150		Nom de la personne ayant pris la photographie (! CNIL)
ID Élément	PHO_ELE_ID	C	10		Identifiant de l'élément pris en photo (Zone humide, parcelle ou haie)
Chemin d'accès, URL	PHO_URL	C	150		Chemin d'accès relatif ou URL vers le fichier image

FICHE

Nom de l'entité : Typologie CORINE

■ DONNEES ATTRIBUTAIRES Attributs devant figurer dans la table :

Nom de la table : TYPO_CORINE

Nom	Code	Type	Long.	Dec.	commentaire
Identifiant de l'habitat	CO_ID	C	7		Identifiant de l'habitat Corine Biotope
Intitulé	CO_INT	C	250		Intitulé de l'habitat Corine Biotope

■ TABLES D'ASSOCIATION

Nom de la table : PRE_CORINE

Nom	Code	Type	Long.	Dec.	commentaire
Identifiant de la Zone Humide	ZH_ID	C	12		Identifiant de la zone humide sur laquelle est identifié l'habitat
Identifiant habitat	CO_ID	C	7		Identifiant de l'habitat déterminé
Certitude	PRE_CER	C	6		Niveau de certitude [Faible], [Moyen] ou [Fort]

FICHE

Nom de l'entité : USAGE

■ DONNEES ATTRIBUTAIRES Attributs devant figurer dans la table :

Nom de la table : USAGE

Nom	Code	Type	Long.	Dec.	commentaire
Identifiant usage	US_ID	C	2		Identifiant du type d'usage fait des pièces d'eau
Intitulé usage	US_INT	C	30		Intitulé de l'usage

■ TABLES D'ASSOCIATION

Nom de la table : UTILISATION

Nom	Code	Type	Long.	Dec.	commentaire
Identifiant pièce d'eau	PO_ID	C	12		Identifiant de la pièce d'eau sur laquelle est identifié l'usage
Identifiant usage	US_ID	C	2		Identifiant de l'usage fait de la pièce d'eau

■ DONNEES ATTRIBUTAIRES Attributs devant figurer dans la table :

Nom de la table : VEGETAUX

Nom	Code	Type	Long.	Dec.	commentaire
Identifiant espèce	VE_ID	C	3		Numéro automatique identifiant l'espèce végétale
Nom latin	VE_NOM	C	150		Nom latin de l'espèce identifiée
Nom vernaculaire	VE_VERN	C	150		Nom vernaculaire de l'espèce identifiée

■ TABLES D'ASSOCIATION

Nom de la table : ABONDANCE

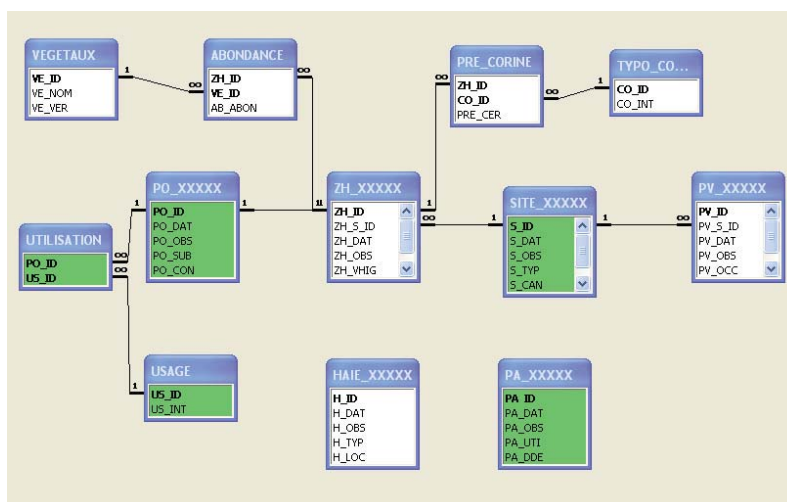
Nom	Code	Type	Long.	Dec.	commentaire
Identifiant zone humide	ZH_ID	C	9		Identifiant de la zone humide où est localisée l'espèce végétale
Identifiant espèce	VE_ID	C	3		Numéro identifiant l'espèce végétale
Abondance	AB_ABON	C	1		Voir attributs fixes

■ ATTRIBUTS FIXES

Abondance (Braun-Blanquet) :

Code	Etat
+	Eléments peu ou très peu abondants, recouvrement inférieur à 5 %
1	Eléments assez abondants, recouvrement inférieur à 5 %
2	Eléments très abondants, recouvrement compris entre 5 et 25 %
3	Abondance quelconque, recouvrement compris entre 25 et 50 %
4	Abondance quelconque, recouvrement compris entre 50 et 75 %
5	Abondance quelconque, recouvrement supérieur à 75 %

■ MODELE CONCEPTUEL





Haies bocagères - Source IIBSN

Pour tout complément d'information :
Institution Interdépartementale du Bassin de la Sèvre Nantaise
16, Cours Bayard
CS 30035
85036 La Roche-sur-Yon
Tel. : 02 51 07 02 13
Fax : 02 51 46 28 81

E-mail : iibsn.sevrenantaise@wanadoo.fr
Site internet : www.sevre-nantaise.com



Zone humide, La Pommeraie-sur-Sèvre (85)
Source IIBSN



INSTITUTION
INTERDÉPARTEMENTALE
DU BASSIN
DE LA
SÈVRE NANTAISE

