

Pact' EAU

LA LETTRE AGRICOLE DE L'ÉTABLISSEMENT
PUBLIC DE LA SÈVRE NANTAISE

HIVER 2023 // #03



Les conditions météo particulières de 2022, liées à la sécheresse, vont probablement impacter

le printemps 2023. Que ce soit en matière d'irrigation ou d'abreuvement, les agriculteurs sont touchés en premier par ces événements qui risquent fortement de se reproduire. Pour une meilleure qualité de l'eau mais aussi limiter les effets de ces événements, il est nécessaire de s'adapter. C'est pourquoi l'Établissement Public de la Sèvre Nantaise porte un programme d'action pour vous accompagner.

En 2023, les MAEC seront toujours d'actualité avec la nouvelle PAC ! Nos agents seront présents pour répondre à vos questions lors des réunions d'informations organisées sur le territoire. Je vous invite également à participer au Forum Agricole dédié au pâturage. Organisé en partenariat avec diverses structures agricoles, il se déroulera le mardi 21 février.

Meilleurs vœux 2023 à toutes et tous !

Jean-Paul Brégeon
Président de l'Établissement Public Territorial de Bassin (EPTB) de la Sèvre Nantaise



SOMMAIRE

p.2 / La qualité de l'eau : de quoi parle-t-on ?

p.5 / Améliorer et entretenir les points d'abreuvement des animaux

p.5 / L'eau et la biodiversité : les paysagistes en route vers un changement de regard sur nos jardins !

p.6 / Le mot des partenaires

p.7 / Brèves, Agenda



LA CONSERVATION DES SOLS POUR MIEUX RÉSISTER AU DÉRÈGLEMENT CLIMATIQUE

Les agriculteurs font partie des premiers à le constater, le climat évolue et les périodes de déficit hydrique sont plus longues et plus fréquentes. Ce processus est enclenché, il s'agit de réussir à le limiter et parallèlement de trouver les meilleures adaptations.

L'été 2022 a été particulièrement sec et long et, lorsqu'il n'y a pas d'eau, la situation devient vite critique. Pour autant, divers témoignages d'agriculteurs du territoire mettent en avant que les sols gérés dans une logique de conservation ont pu mieux résister. Pourquoi ? Parce qu'ils sont en capacité de mieux retenir l'eau et d'en stocker davantage en leur sein. Et que dire des zones humides... ceux qui ont su les maintenir ont bénéficié de parcelles pâturables en cet été caniculaire.

Les adaptations sont potentiellement multiples. Le programme d'actions porté par l'EPTB Sèvre Nantaise avec les partenaires agricoles vise notamment à vous accompagner dans ce sens.



La Sèvre à Boussay @ Patrick Trecul

QUALITÉ DE L'EAU, DE QUOI PARLE-T-ON ?

De façon globale, la qualité de l'eau de la Sèvre Nantaise est dégradée. Comprendre cette notion et les paramètres qui sont pris en compte peut permettre de mieux appréhender les leviers pour améliorer la situation.

LE SUIVI DE LA QUALITÉ DE L'EAU ET DES MILIEUX AQUATIQUES

La qualité de l'eau et des milieux aquatiques est caractérisée par ses paramètres physico-chimiques, biologiques et hydromorphologiques. Sur le bassin versant de la Sèvre Nantaise, le SAGE (Schéma d'Aménagement et de Gestion des Eaux) fixe des objectifs de qualité d'eau pour une dizaine d'indicateurs (carbone organique dissous, phosphore, pesticides, ...).

Tous ces paramètres sont suivis (plus de 30 stations de suivi) sur l'ensemble du bassin et peuvent être consultés sur le site www.sevre-nantaise.com/observatoire.

Une bonne qualité de l'eau et des milieux permet de favoriser la présence d'organismes vivants (bactéries, protozoaires, ...) et d'accentuer les processus naturels d'un cours d'eau, comme la capacité d'autoépuration. Ce sont souvent des rivières où l'on retrouve des espèces emblématiques comme le Chabot, la Truite fario, ou l'Écrevisse à pattes blanches !



Truite fario et écrevisse à pattes blanches : deux espèces rares présentes sur certains ruisseaux du Longeron.

© Patrick Trecul

QU'EST-CE QU'UN COURS D'EAU EN BON ÉTAT ?

C'est une rivière dans laquelle les peuplements vivants sont peu perturbés dans leur diversité, leur quantité et leur qualité.

La rivière en bon état est capable d'offrir à la faune

et à la flore aquatique une grande diversité de milieux avec une eau exempte de polluants.

En 2017, une évaluation de l'état des eaux du bassin

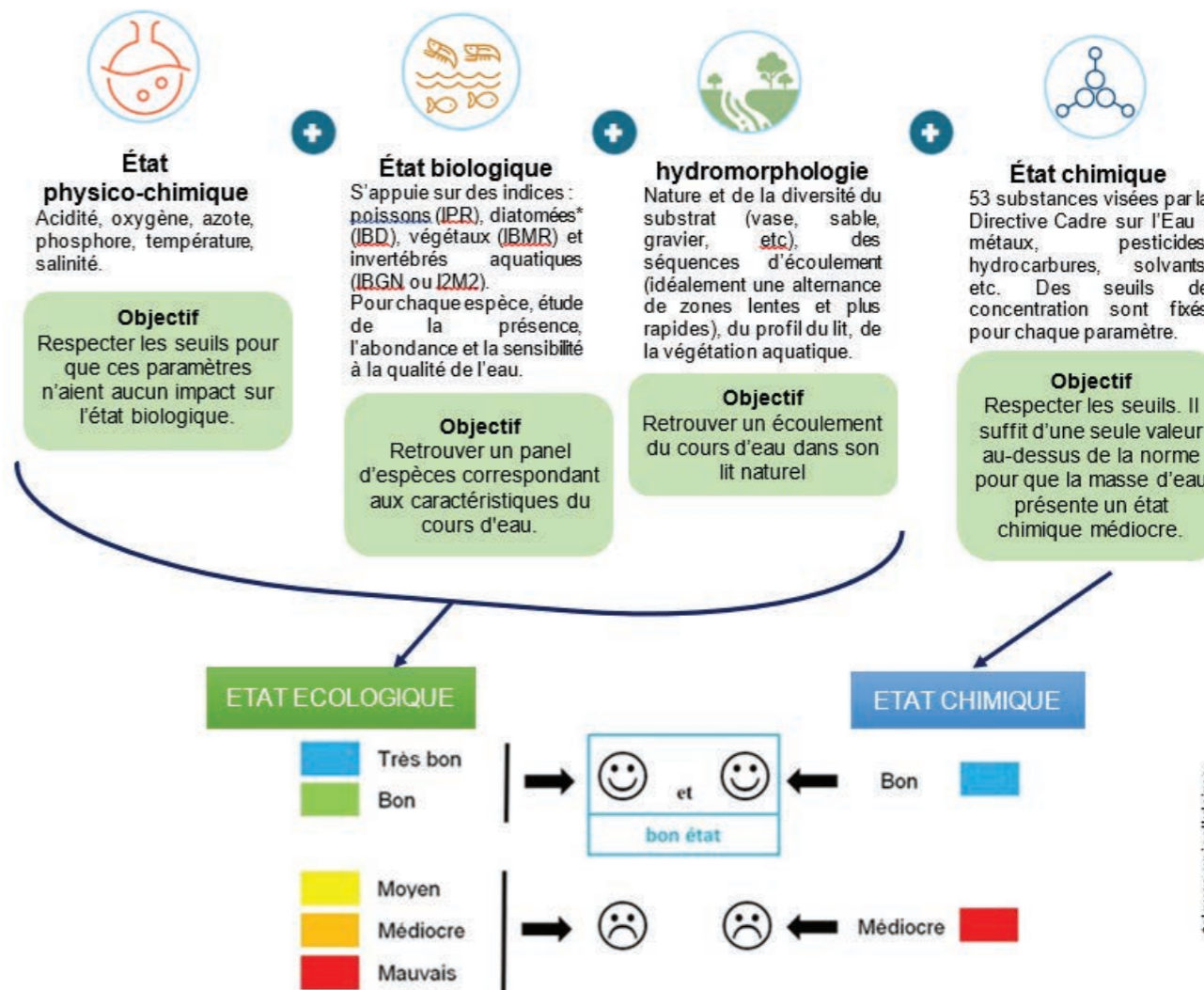
Loire-Bretagne fait apparaître qu'environ 24 % des cours d'eau sont en bon état écologique et 40 % en état moyen. **Un objectif a été fixé d'atteindre 61 % des eaux en bon état**

écologique en 2027.

Sur la Sèvre Nantaise, aucun cours d'eau n'est en bon état. Cependant, certains en sont proches.

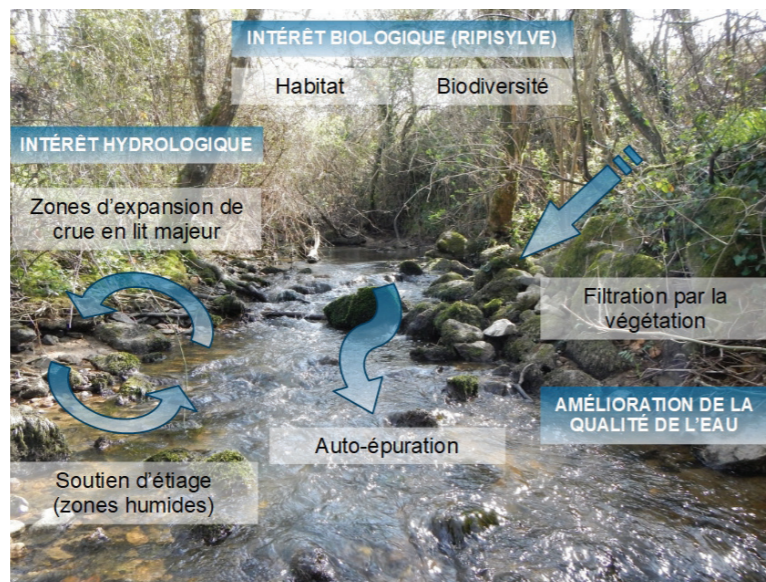


L'évaluation pour chaque rivière se fait selon une méthodologie définie de la façon suivante :



UNE APPROCHE GLOBALE

Vous l'aurez compris, il ne s'agit pas de s'intéresser à un paramètre en particulier mais au bon fonctionnement global du cours d'eau, y compris la vie qui s'y développe. Une rivière, ou un ruisseau, et son lit majeur en bon état jouent un rôle d'atténuation des phénomènes de crues et de soutien des débits en été. Les zones humides constituent des éléments importants dans la régulation de ces phénomènes. En outre, ces cours d'eau constituent aussi un réseau écologique permettant aux espèces de circuler et d'interagir. Au-delà, il s'agit d'un formidable réservoir de biodiversité dont jouissent agriculteurs, naturalistes, riverains et pêcheurs.



Sur la Sèvre Nantaise, un travail d'observation et de veille des milieux aquatiques est mené par toute une équipe de techniciens de rivière. Ce sont eux aussi qui sont chargés du suivi des études et des travaux de restauration des milieux aquatiques.

6

techniciens rivières travaillent sur le bassin versant de la Sèvre Nantaise, dont quatre sur celui du Longeron.

LA BOÎTE À OUTILS DES USAGERS ET DES COLLECTIVITÉS

Retrouver des rivières en bon état implique de changer nos pratiques à des niveaux différents pour influencer positivement les paramètres chimiques, physico-chimiques et biologiques.

Un autre axe consiste à travailler sur l'aménagement du territoire ou directement sur la fonctionnalité des cours d'eau. Les travaux peuvent, dans ce cas, être impressionnants aux premiers abords mais permettent de redonner à la rivière son aspect naturel pour en améliorer son fonctionnement.

Les aménagements possibles :



Création d'une zone tampon en sortie de drain (Beaufort)



Travaux d'agroforesterie (Saint-Mesmin)



Destruction mécanique d'une prairie plutôt que chimique (St Malô-du-Bois)



Mise au norme d'une station d'épuration (La Flocellière)



Travaux de renaturation (ruisseau des Forgeaux)

AMÉLIORER ET ENTRETENIR LES POINTS D'ABREUVEMENT DES ANIMAUX

Il est assez courant pour les agriculteurs du bassin versant du Longeron d'avoir un cours d'eau traversant leur parcelle. Cette source d'eau à proximité immédiate du troupeau est une opportunité pour un abreuvement autonome qui assure la présence de l'élevage dans les prairies de fond de vallées.

Cependant, les zones d'abreuvement non aménagées ou dont l'aménagement s'est détérioré, impactent le cours d'eau, notamment lorsque les berges sont piétinées (érosion, élargissement du lit, colmatage...). Ces altérations peuvent affecter la qualité physico-chimique de la rivière et peuvent être vecteur de



contamination bactériologique. En entretenant régulièrement les zones d'abreuvement, vous conservez toutes leurs fonctionnalités. Pour créer des zones aménagées, n'hésitez pas à vous renseigner pour connaître les solutions envisageables et leurs coûts. Des financements sont aussi possibles via des aides régionales ou via le programme d'actions de l'EPTB Sèvre Nantaise pour certains secteurs.

RÉGLEMENTATION :

En 44, 49 et 85, le 6^e PAR Nitrates interdit l'accès direct des animaux dans les cours d'eau, sauf en cas d'aménagement spécifique évitant les risques de pollution directe par les animaux (pas de pieds dans l'eau). En 79, l'accès n'est réglementé que pour le bétail issu d'un élevage ICPE.

L'EAU ET LA BIODIVERSITÉ : LES PAYSAGISTES EN ROUTE VERS UN CHANGEMENT DE REGARD SUR NOS JARDINS !

Face au réchauffement climatique et aux enjeux de préservation de l'eau et de la biodiversité, nos regards doivent évoluer sur la conception et l'entretien de nos jardins et des espaces verts. Ces dernières décennies,

le minéral a pris de plus en plus de place dans les aménagements extérieurs pour des raisons diverses (volonté de réduire les surfaces à tondre ou désherber, esthétique, etc.) engendrant une imperméabilisation

des sols, un recul de la biodiversité et ce, en pensant réduire l'entretien. Les enjeux sont multiples autour de l'aménagement privé et public :

- arrêter le recours aux pesticides (obligation au 1^{er} juillet 2022) ;
- faire face aux pénuries d'eau (quels choix de plantes ?, etc.) et à l'augmentation de la température (création d'oasis climatiques) ;
- réduire les facteurs favorables aux phénomènes de ruissellement ;
- ralentir le cycle de l'eau en favorisant son infiltration là où elle tombe ;
- ...

Depuis début 2022, sont organisées auprès des paysagistes en partenariat avec la Chambre de Commerce et d'Industries du Maine-et-Loire, des demi-journées techniques. L'objectif : accompagner ces professionnels avec des solutions concrètes apportées par des formateurs de terrain. C'est aussi l'occasion de créer un lieu d'échanges et de partage d'expériences.



LES MOTS DES PARTENAIRES

LA PLACE DE LA HAIE DANS LES FERMES DU BOCAGE

Par Lucille Piton (CIVAM du Haut Bocage) et Étienne Berger (Bocage Pays Branché)

Le 28 avril 2022, des éleveur-ses se sont retrouvés à Mauléon (79) pour un temps d'échanges sur la haie, organisé par Bocage Pays Branché et le CIVAM du Haut Bocage.

Une haie épaisse et multi-strates présente de nombreux avantages dans nos zones vallonnées aux sols superficiels : fabriquer les sols, limiter l'érosion, stocker le carbone, proposer une alternative énergétique, favoriser la biodiversité en abritant de nombreuses espèces d'insectes et d'oiseaux, procurer un abri aux animaux d'élevage, etc.

L'entretien des haies peut être perçu comme une contrainte économique, or plusieurs études montrent aussi l'intérêt de ces éléments du paysage sur la production (études de la FN CUMA & INRA ou projet Parasol en Loire-Atlantique sur l'agroforesterie intra-parcellaire).



Le temps de gestion peut être optimisé en espaçant les chantiers de gestion de plusieurs années plutôt que de passer un peu tous les ans. Le temps passé au global sera le même mais il y aura plus de bois prélevé. Il existe d'ailleurs l'outil Plan de Gestion Durable des Haies pour aider les agriculteur-rices.

D'autres temps d'échanges sont prévus en 2023 sur la taille, la valorisation des produits de la haie et les chantiers de plantation.

En attendant, si vous souhaitez partager des articles ou des questionnements, vous pouvez envoyer un mail à : haies-civam-haut-bocage@googlegroups.com.

OBSERVER LES SYMPTÔMES ALIMENTAIRES (OBSALIM®) DE SON TROUPEAU POUR PILOTER SA RATION - RETOUR D'AGRICULTEURS VENDÉENS CONVAINCUS !

Par Émilie Rosselin, GRAPEA



Jeu de cartes Obsalim® du GAEC

Au GAEC le Bois des Houx, élevage de 100 vaches laitières à Montaigu (Vendée), on pratique la méthode Obsalim® depuis 2013. Ce qui a d'abord conduit à investir dans une mélangeuse : « Avant, on nourrissait

au godet. Les vaches triaient et se jetaient sur les concentrés. Cela nuisait au bon fonctionnement du rumen et faisait baisser la production laitière » explique Sylvain, l'un des 5 membres de la ferme. Verdict un an après l'investissement : 2L de lait en plus par vache et une meilleure croissance des génisses !

En parallèle, Sylvain s'est mis à diagnostiquer le troupeau à l'aide des cartes Obsalim® à chaque transition alimentaire : « Ça permet d'optimiser la ration à l'auge en fonction des apports au pâturage ». Le diagnostic, qu'il pratique seul ou en collectif avec le GEDA, se fait en 30 minutes et permet de réaliser des économies :

- **À court terme**, en ajustant la ration au plus près des besoins (la ferme donnait en 2020, 107 g de concentrés par litre de lait produit pour un coût de 36 € / 1000 L et une production de 7600 L/vache),

- **À long terme**, en améliorant la santé du troupeau. La ferme a ainsi pu passer en vèlages 2 ans avec un taux de renouvellement de 20 %. La réduction du nombre de génisses a permis d'économiser 125 TMS de fourrages/an.

Seul point de vigilance pour Sylvain : « Il faut corrélérer les cartes avec les données du tank à lait et considérer les contraintes de la ferme – sinon on peut aller dans le mur ».

Article complet sur Atout Trèfle

EN BREF

LES MAEC DANS LA PAC 2023

Depuis le 1^{er} janvier 2023, la nouvelle PAC est en place. Les Mesures Agro-Environnementales et Climatiques (MAEC) font toujours partie du 2^e pilier. Depuis plusieurs mois, des groupes de travail autour des enjeux « eau » et « biodiversité » se réunissent pour construire les futures MAEC sur le bassin versant de la Sèvre Nantaise. Des réunions d'informations sont prévues en 2023 pour le secteur du Longeron (voir agenda) et un autodiagnostic sera mis à disposition sur le site agri.sevre-nantaise.com/

BILAN 2021 DES VENTES DE PRODUITS PHYTO

Selon les dernières données du ministère de l'agriculture et de la souveraineté alimentaire, l'usage des produits phytosanitaires en France a amorcé une diminution « en tendanciel ». Cependant, cette baisse est fragile et les chiffres concernant les substances dont la réduction est recherchée, restent loin des objectifs fixés dans le plan Ecophyto 2+ (50 % de réduction en 2025). Parallèlement, l'utilisation des produits de biocontrôle et utilisables en agriculture biologique est trois fois plus importante qu'en 2009 avec, peut-être, une logique de substitution avec des solutions alternatives.

LA PLATEFORME AGRICOLE DE L'EPTB :

Facilitez vos démarches et trouvez toutes les informations en lien avec le programme d'actions agricoles de l'Établissement Public de la Sèvre Nantaise sur le site agri.sevre-nantaise.com/.

2022 : RECORDS DE SÉCHERESSE



Devant le phénomène de sécheresse, l'intégralité des eaux superficielles du bassin de la Sèvre Nantaise a été placée par les services de l'État au niveau de restrictions maximum « de crise » pendant 15 semaines consécutives cet été ! Devant ces conditions exceptionnelles, les dernières restrictions ont été levées en Deux-Sèvres au début du mois de décembre.

La station hydrométrique de Clisson (44) sur la Sèvre Nantaise suit les débits des eaux de 1 390 km² de bassin versant. Ce point de suivi a aussi été marqué par des records de débit mensuel en juillet et août.

342 L/S

C'est le débit mensuel de la Sèvre Nantaise en août le plus faible enregistré depuis 29 ans à Clisson (44)

VOS INTERLOCUTEURS À L'EPTB SÈVRE NANTAISE

Mélanie Baillard (06.26.33.65.52)
Yann Binaut (06.17.45.33.92)
agriculture@sevre-nantaise.com

AGENDA

21 février 2023

Forum « Avec le pâturage, j'y gagne ! ». Une journée pour échanger autour du pâturage et de la santé animale. Avec l'intervention de Catherine ROFFET et Luc DELABY (voir en dernière page)

Fin février - début mars 2023

Réunions d'information sur les MAEC du territoire du Longeron : Dates et lieux communiqués prochainement

2 mars 2023

Temps d'échanges sur les différentes techniques de taille (coupe en têtard, recépage), mais aussi de plessage ou de greffe. De 10h à 16h30. Journée animée par Bocage Pays Branché et le CIVAM du Haut Bocage
Infos Lucille Piton : 07.86.76.60.45 : contact@bocagepaysbranche.fr

16 mars et 13 avril 2023

Formation sur les plantes bio-indicatrices : les reconnaître et les interpréter. Journée animée par le GRAPEA
Infos Emilie Rosselin : 06.03.80.45.89

Printemps 2023

Journée sur l'abreuvement des animaux. Venez discuter des solutions possibles. Journée animée par le GRAPEA
Infos Emilie Rosselin : 06.03.80.45.89

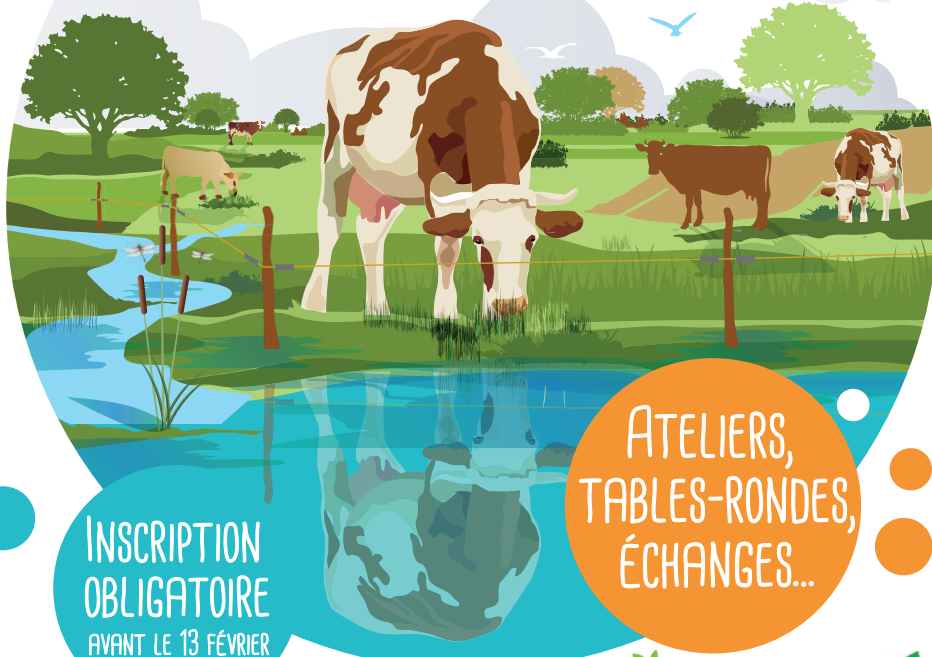
Avec le soutien financier de :



Établissement Public Territorial du Bassin de la Sèvre Nantaise
Moulin de Nid d'Oie, 10 bis route de Nid d'Oie, CS 49405, 44194 Clisson Cedex
02 51 80 09 51 ; eptb@sevre-nantaise.com

Forum agricole

AVEC LE PÂTURAGE, J'Y GAGNE !



INSCRIPTION
OBLIGATOIRE
AVANT LE 13 FÉVRIER

ATELIERS,
TABLES-ROTONDES,
ÉCHANGES...

Mardi 21 février 2023
de 9h30 à 17h

Salle "Les Lavandières"
La Pommeraie-sur-Sèvre (85)

Avec Luc Delaby, INRAe &
Catherine Roffet, vétérinaire

Ouvert à tous les éleveurs
en bovins lait ou allaitant
du bassin versant du Longeron

Participation gratuite
et déjeuner offert
(bulletin d'inscription ci-joint)

Coordinateurs



Ils expliquent

Luc DELABY

Zootecien en physiologie, environnement et génétique pour l'animal et les systèmes d'élevage (PEGASE)

Son intervention portera sur :

- l'herbe pâturée une ration complète et équilibrée pour les bovins, et à moindre coût pour l'éleveur
- Les prairies de longue durée et permanentes, source d'une diversité de services environnementaux
- L'herbe pâturée, un impact positif sur la composition du lait et de la viande
- Le dérèglement climatique sonne-t-il le glas de l'herbe pâturée ?

Catherine ROFFET

Vétérinaire à Redon, elle anime de nombreuses formations et colloques au sein de divers réseaux.

Son intervention portera sur :

- le pâturage, facteur de bien-être animal ?
- le fonctionnement de la panse : les régulations naturelles, les rythmes
- les pathologies liées aux différents systèmes (aliments conservés versus pâturage) - les risques et les sécurités - les observations liées au dérèglement climatique, les conséquences et les adaptations possibles

Ils témoignent

- **GAEC les Rocs (ferme hôte)** : production laitière (Montbéliardes) en système autonome et bio - légumes de plein champ, engraissement de boeufs et agroforesterie
- **GAEC la Colonne** : production laitière (Holsteins) en pâturage tournant dynamique et engraissement de boeufs
- **GAEC Godet-Retailleau** : grand troupeau naisseur-engraisseur (Charolaises) en pâturage tournant
- **EARL les Bords de Sèvre** : naisseur-engraisseur de veaux sous la mère (Parthenaises) en pâturage tournant - Finition démarrée à l'herbe et économe en concentrés

L'élevage bovin à la croisée de multiples enjeux :
climat, énergie, qualité de l'eau, bien-être animal, transmissibilité,
temps de travail, rentabilité économique.

L'avenir est-il dans le pré ?

9h30/45 Accueil café

10h Interventions d'experts

Luc DELABY (INRAe, Saint-Gilles, 35)

Le retour à l'herbe est-il possible ? Souhaitable ?

Catherine ROFFET (Vétérinaire)

Bien-être et santé animal en lien avec l'alimentation, observations récentes liées au changement climatique

11h30 Table ronde avec témoignages d'éleveurs
et des deux experts : Catherine Roffet et Luc Delaby

12h30/14h Buffet gratuit sur inscription

14h15 Trois ateliers à la ferme du GAEC Les Rocs,
Lenardière à Saint-Mesmin

- Visite de la ferme hôte
- Atelier santé animale animé par Catherine ROFFET : initiation à la méthode Obsalim.
- Atelier autour du pâturage animé par Luc DELABY : Apprendre à gérer la pousse de l'herbe : des fondamentaux aux détails qui font la différence.

16h30 Verre de l'amitié

Action organisée dans le cadre du Contrat Territorial Eau
de la Sèvre Nantaise avec le soutien des partenaires financiers

Programme de la journée
du mardi 21 février



Renseignements et inscription obligatoire :

✉ agriculture@sevre-nantaise.com

☎ Tél : 02 51 80 09 51

🌐 agri.sevre-nantaise.com



Toutes les
informations sur
votre smartphone sur
flashant ce QRCode

