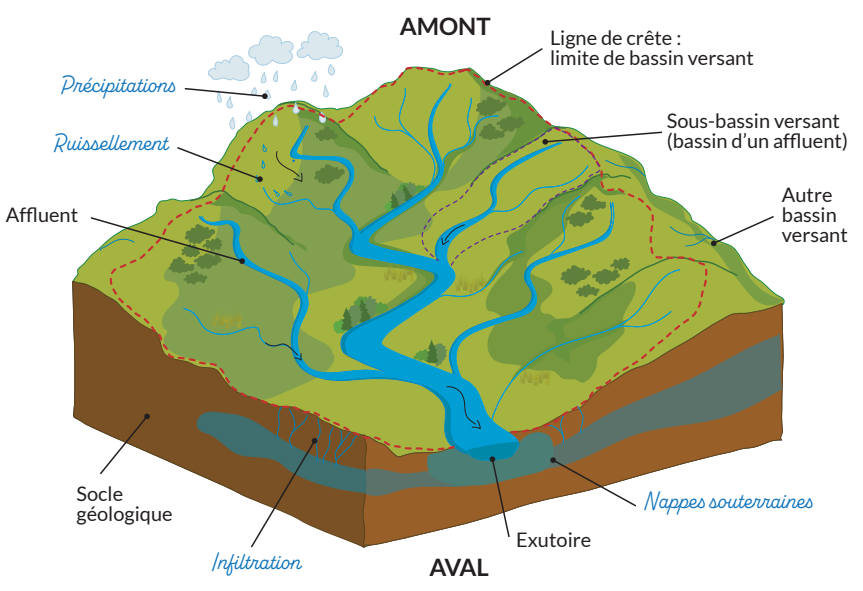


Qu'est-ce qu'un bassin versant ?

Le bassin versant d'un cours d'eau ou d'un plan d'eau est la surface sur laquelle l'ensemble des eaux (eaux de pluie, des rivières, de ruissellement ou d'infiltration) s'écoulent vers un même point de sortie, le plus bas du territoire : l'exutoire. Les précipitations tombant sur cette surface rejoignent les affluents du cours d'eau ou du plan d'eau pour alimenter un unique milieu : un fleuve, une rivière ou encore un lac.



Le bassin versant d'une rivière est donc la surface de son alimentation. Il est délimité par des lignes de crêtes, sortes de frontières en relief qui séparent les eaux entre deux bassins versants. Les gouttes de pluie tombant de chaque côté de ces lignes alimenteront des bassins différents.

Sur un bassin versant, ce qui est fait en amont a un impact sur l'aval. Ainsi, une notion de partage et de solidarité dans l'usage de la ressource en eau lie l'ensemble de ses habitants.

Des bassins habités

Dans la plupart des cas, ces territoires sont occupés par les hommes et les femmes qui y ont installé leurs activités : nourriture, logement, travail, loisirs... Ainsi sur l'espace d'un bassin versant, il faut concilier le cycle naturel de l'eau et les besoins qu'en ont les êtres humains. Les usages et les enjeux sont donc multiples, toujours complexes, parfois contradictoires.



L'ÉTABLISSEMENT PUBLIC DE LA SÈVRE NANTAISE

Organisme public, l'Établissement Public Territorial du Bassin (EPTB) de la Sèvre Nantaise agit pour préserver les rivières du bassin versant et atteindre le bon état des eaux. Il veille au maintien et au développement d'une cohérence de la gestion de l'eau sur le bassin versant.

Le bassin versant de la Sèvre Nantaise

- Superficie : 2350 km².
- 2 régions : Pays de la Loire et Nouvelle-Aquitaine.
- 4 départements : Loire-Atlantique (44), Maine-et-Loire (49), Vendée (85) et Deux-Sèvres (79).
- Plus de 330 000 habitants.
- Plus de 2300 km de cours d'eau recensés.
- 4 affluents principaux : L'Ouin, la Moine, la Sanguèze et la Maine.
- Le bassin de la Sèvre Nantaise appartient au bassin versant de la Loire.

OFFICES DE TOURISME

LOIRE-ATLANTIQUE (44)

OFFICE DE TOURISME DE NANTES
 0892 46 40 44 / info@nantes-tourisme.com
 www.nantes-tourisme.com

OFFICE DE TOURISME DU VIGNOBLE DE NANTES
 02 40 54 02 95
 accueil.clisson@levignobledenantes.com
 www.levignobledenantes-tourisme.com

MAINE-ET-LOIRE (49)

OFFICE DE TOURISME DU CHOLETAIS
 02 41 49 80 00 / info-accueil@ot-cholet.fr
 www.ot-cholet.fr

OSEZ MAUGES TOURISME
 02 41 72 62 32 / contact@osezmauges.fr
 www.osezmauges.fr

VENDÉE (85)

OFFICE DE TOURISME TERRES DE MONTAIGU
 02 44 40 20 16
 officedetourisme@terresdemontaignu.fr
 www.terresdemontaignu.fr/annuaire/office-de-tourisme

OFFICE DE TOURISME DU PAYS DE MORTAGNE
 02 51 65 11 32 / tourisme@mortagne-vendee.fr
 www.tourisme.paysdemortagne.fr
 Point Info Tourisme de Saint-Laurent-sur-Sèvre
 02 44 40 20 17

Point Info Tourisme de Mallièvre
 02 44 40 20 09

OFFICE DE TOURISME DU PAYS DES HERBIERS
 02 44 40 20 16 / contact@ot-lesherbiers.fr
 www.ot-lesherbiers.fr

OFFICE DE TOURISME DU PAYS DE POUZAUGES
 02 51 91 82 46
 www.tourisme-paysdepouzauges.fr

OFFICE DE TOURISME DU PAYS DE SAINT-FULGENT-LES-ESSARTS
 02 44 40 20 16
 tourisme@cfulgent-essarts.fr
 www.vendeevallee.fr

DEUX-SÈVRES (79)

OFFICE DE TOURISME DU BOCAGE BRESSUIRAIS
 Point d'information de Mauléon
 05 49 81 95 22 / info@tourisme-bocage.com
 www.tourisme-bocage.com

Bornes d'informations touristiques :
 Cerizay, La Forêt-sur-Sèvre, Mauléon, Moncoutant.

Les enjeux liés à l'eau

Les milieux aquatiques

RESTAURER les milieux aquatiques et PRÉSERVER la biodiversité

Les cours d'eau et les zones humides sont un milieu de vie pour une biodiversité riche et précieuse. Aujourd'hui, les atteintes portées aux rivières et aux zones humides altèrent leurs fonctionnalités, la qualité des écosystèmes et mettent en danger certaines espèces.



La Sèvre à Brocheton, Mallièvre (85)

La qualité de l'eau

AMÉLIORER LA QUALITÉ D'EAU en réduisant les pollutions

Les pollutions diverses (agricoles, industrielles et domestiques), la hausse des températures, les obstacles à l'écoulement peuvent être à l'origine d'une dégradation de la qualité de l'eau. Une bonne qualité d'eau est indispensable pour les milieux aquatiques, la biodiversité et les usages (eau potable, abreuvement des animaux, etc.).



La Sèvre Nantaise à Terrier, La Forêt-sur-Sèvre (79)

La quantité de la ressource

PARTAGER la ressource en eau

L'eau douce représente une quantité infime de toute l'eau disponible sur la planète. Avec le réchauffement climatique, cette quantité risque encore de se raréfier. Les questions de partage de la ressource, des économies d'eau et de la priorisation des usages vont alors se poser.



Barrage du Verdon, Cholet (49)

La ressource en eau potable

ECONOMISER ET PROTÉGER la ressource

Le bassin versant n'est pas autonome pour son alimentation en eau potable. Cela signifie qu'une partie de l'eau potable provient de l'extérieur. La production sur le bassin est assurée à 94% par le prélèvement des eaux superficielles sur trois plans d'eau principaux (Le Longeron, La Bultière, Ribou). Les captages souterrains ne représentent que 6% de l'eau prélevée.



Verrou de Mallièvre (85)

Les activités professionnelles

GARANTIR un usage raisonné des ressources

Agriculture, industrie, tourisme, les activités économiques ont un impact sur la ressource en eau, les milieux aquatiques et la biodiversité. Irrigation, drainage, assainissement, les pratiques sont plurielles et doivent être prises en compte dans la gestion d'un bassin versant. L'objectif est de soutenir un usage raisonné, cohérent et respectueux des objectifs de préservation de la qualité et de la quantité des eaux.

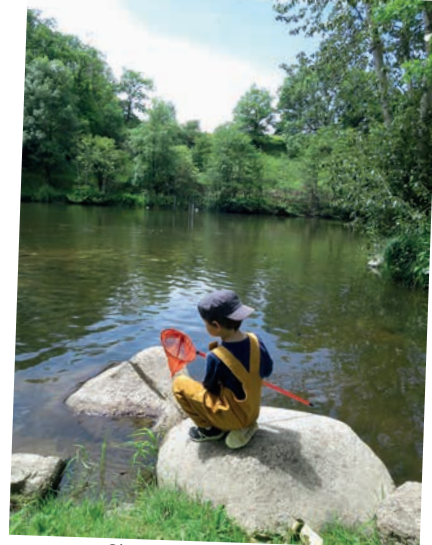


Moulin de Gaumier, Gétigné (44)

Le patrimoine et les paysages

VALORISER et SAUVEGARDER le patrimoine naturel et culturel

Les paysages exceptionnels, les châteaux médiévaux, les moulins centenaires... racontent l'histoire du territoire, témoignent du génie humain et participent à la qualité de notre cadre de vie. La connaissance et la préservation des patrimoines (naturel, historique, immatériel) sont essentiels dans la gestion et l'identité d'un territoire.



Site de Gazeau, Mortagne (85)

Les loisirs

RESPECTER les milieux naturels où l'on pratique

Les pratiques de loisirs et de tourisme sont devenues aujourd'hui une part importante de activités liées à la rivière et représentent un poids économique non négligeable. La coexistence respectueuse entre les pratiques et la connaissance de leurs impacts potentiels sur les milieux aquatiques sont nécessaires pour préserver une qualité d'eau satisfaisante pour les maintenir.

Des infos sur l'eau

Les sites très connus et des secrets bien cachés

Des ronds dans l'eau

Les plus beaux paysages du bassin de la Sèvre

Les GR de Pays

GRP Pays de Fouzauges
 GRP Sèvre et Maine

LES 100 SECRETS DE LA SÈVRE NANTAISE



Et pour en savoir encore plus :

Les 100 secrets de la Sèvre Nantaise

Un site dédié aux rivières du bassin versant, aux loisirs sur l'eau et à la randonnée.



Les 100 secrets

DU BASSIN VERSANT DE LA SÈVRE NANTAISE

- Office de tourisme / Point Info Tourisme
- Site touristique
- Paysage remarquable
- À regarder en passant
- Activité nautique
- Base de loisirs
- Moulin ouvert à la visite
- Gare
- Station Des ronds dans l'eau

LES GR DE PAYS SÈVRE ET MAINE ET PAYS DE POUZAUGES

➔ 5 boucles pédestres enchantées pour parcourir la diversité des paysages du bassin versant de la Sèvre Nantaise.

Boucle du Vignoble 103 km

Les vignes et les coteaux nantais sont l'opportunité d'aller à la rencontre des producteurs du Muscadet "Sèvre et Maine".

Boucle du Bocage 144 km

Au cœur d'une vallée encaissée, la Sèvre torrentielle a fait naître des paysages grandioses où l'homme et la nature s'expriment avec intensité.

Boucle des Collines 82 km

Les sentiers offrent de fabuleux panoramas sur la mosaïque dessinée par le bocage de la "Suisse vendéenne".

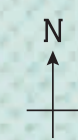
Boucle des Puys 58 km

À travers les collines et les puys, les châteaux imposants, églises vénérables, remparts et venelles nous soufflent des secrets venus du Moyen-Âge.

Boucle des Fiefs 64 km

Le sentier file à la rencontre des anciennes terres viticoles et des logis élégants parsemant la campagne.

VENDÉE



BALISAGE DU GRP

- Continuité du sentier
- Changement de direction
- Mauvaise direction

10 Km



MAINE-ET-LOIRE

DEUX-SÈVRES

PLOC PARCOURS LIBRE D'OBSERVATION et d'interprétation! SUR LES CHEMINS

DES RONDS DANS L'EAU

➔ 5 stations ludiques et pleines d'infos pour en savoir plus sur les rivières du bassin versant de la Sèvre Nantaise.



Partez à la découverte des rivières du bassin versant de la Sèvre Nantaise.

Sur les boucles des GR de Pays Sèvre et Maine et Pays de Pouzauges, cinq stations de découverte sur le thème de l'eau et des rivières vous invitent à regarder et lire le paysage, comprendre l'histoire du site et découvrir les enjeux actuels de la gestion de l'eau.

Bassin versant, usages, potabilisation, morphologie, zones humides, ces notions un peu techniques sont essentielles pour bien comprendre le fonctionnement des cours d'eau et les mesures mises en place pour mieux les protéger.

- Le bassin versant** 1
La Garenne, Montaigu-Vendée
- Les usages de la rivière** 2
Gervaux, Clisson
- La potabilisation** 3
Les Rivières, St-Aubin-des-Ormeaux / Sèvremoine
- Les composantes du cours d'eau** 4
Le Blanc, Chanverrie / St-Laurent-sur-Sèvre
- Les zones humides** 5
L'Angelière, Sèvremont

«Des ronds dans l'eau», un site internet pour en savoir plus, jouer et participer à la connaissance du bassin versant.