

BASSIN  
VERSANT  
DE LA  
SÈVRE NANTAISE



Journée des élus

MONTRE-MOI 

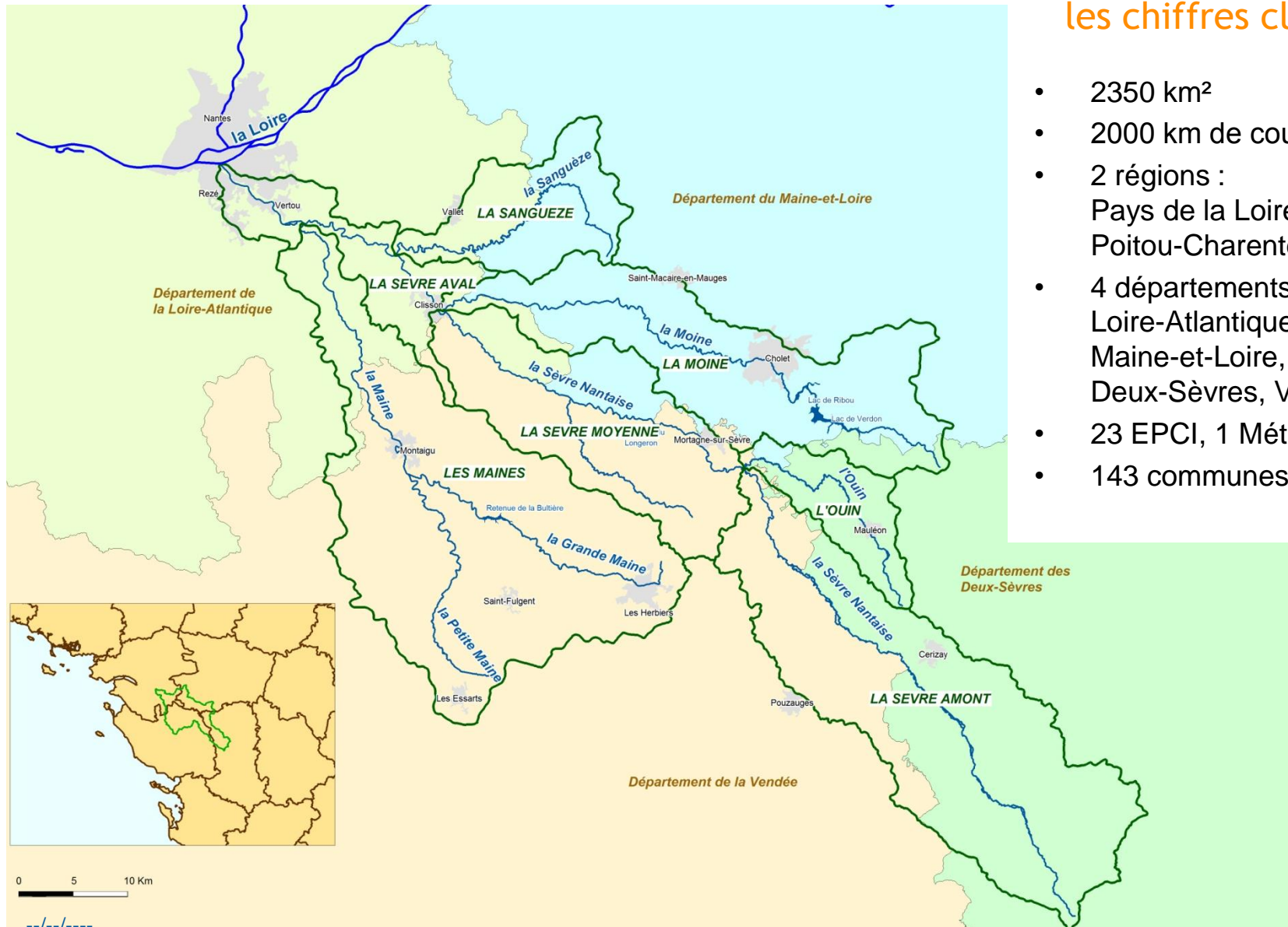
 TA RIVIÈRE

ET JE TE DIRAI  QUI TU ES

ÉTABLISSEMENT PUBLIC TERRITORIAL DE BASSIN

## Le bassin versant de la Sèvre Nantaise, les chiffres clés :

- 2350 km<sup>2</sup>
- 2000 km de cours d'eau
- 2 régions :  
Pays de la Loire,  
Poitou-Charentes
- 4 départements :  
Loire-Atlantique,  
Maine-et-Loire,  
Deux-Sèvres, Vendée
- 23 EPCI, 1 Métropole
- 143 communes



BASSIN  
VERSANT  
DE LA  
SÈVRE NANTAISE



Journée des élus

MONTRE-MOI 

 TA RIVIÈRE

ET JE TE DIRAI  QUI TU ES

ÉTABLISSEMENT PUBLIC TERRITORIAL DE BASSIN

# Des actions sur le bassin de la Sèvre Nantaise

La Haye-Fouassière, le 20 juin 2014

# Développer la connaissance de la qualité de l'eau grâce à l'observatoire

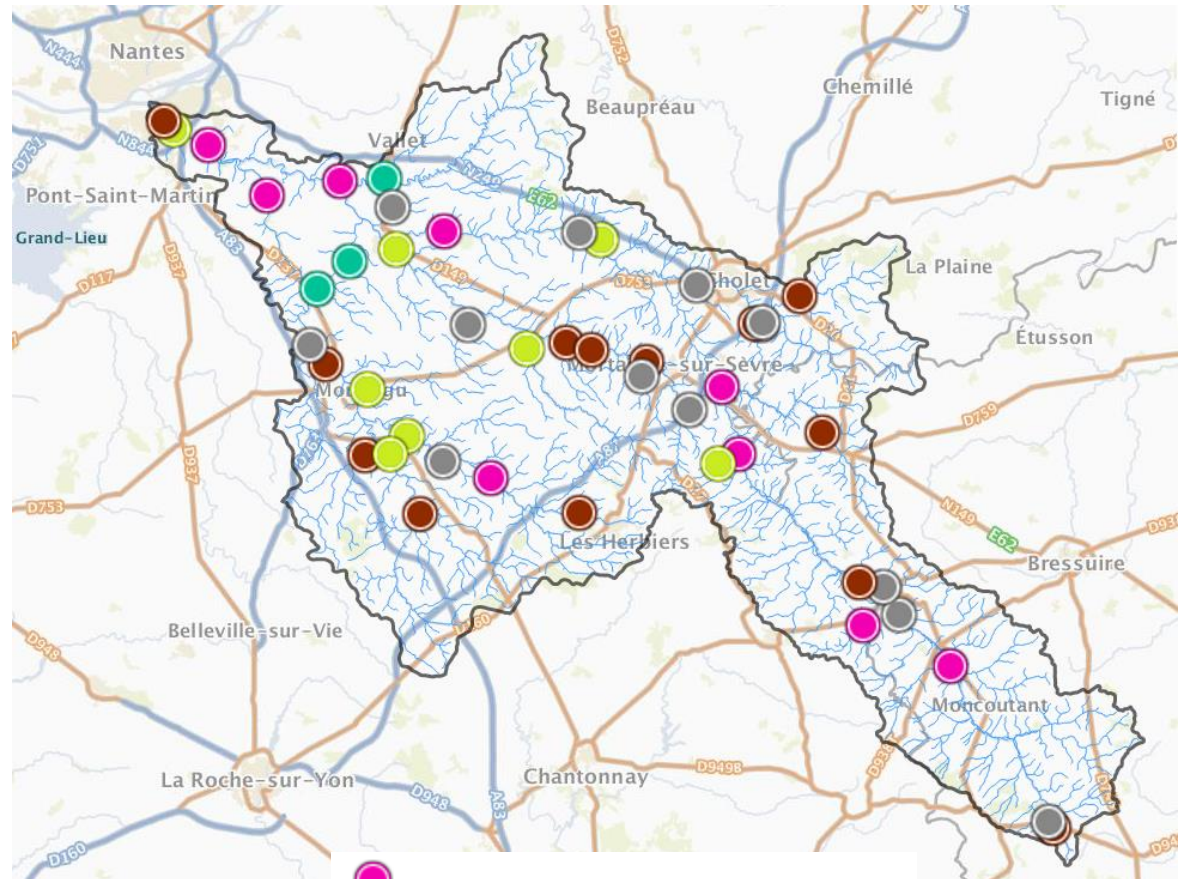
Des actions sur le bassin de la Sèvre Nantaise

Sébastien Renou, responsable du pôle « Analyse territoriale et Systèmes d'information »  
Franck Benjamin, chargé de mission observatoire

# La qualité de l'eau...

## Un domaine complexe...

- 15000 analyses d'eau / an
- 35 stations de suivi
- 500 paramètres différents analysés
- De nombreux intervenants :
  - Agence de l'Eau
  - Conseils généraux
  - DREAL
  - ONEMA
  - + autres réseaux



- Réseau de Contrôle de Surveillance
- Réseau de Contrôle Opérationnel (non RCS)
- Réseau de suivi départemental (non RCS, non RCO)
- Réseau complémentaire (uniquement)
- Station inactive





...un domaine qui concerne tout le monde



# Un constat global

Une qualité d'eau moyenne à mauvaise :



Exemple :  
VERTOU (2013)

Nitrates	21 % dépassements des 25 mg/l 0 % dépassement des 50 mg/l
Phosphore	29 % de dépassements
Matières organiques	54 % de dépassements des 7 mg/l de Carbone organique total
Pesticides	56% de dépassements sur le cumul





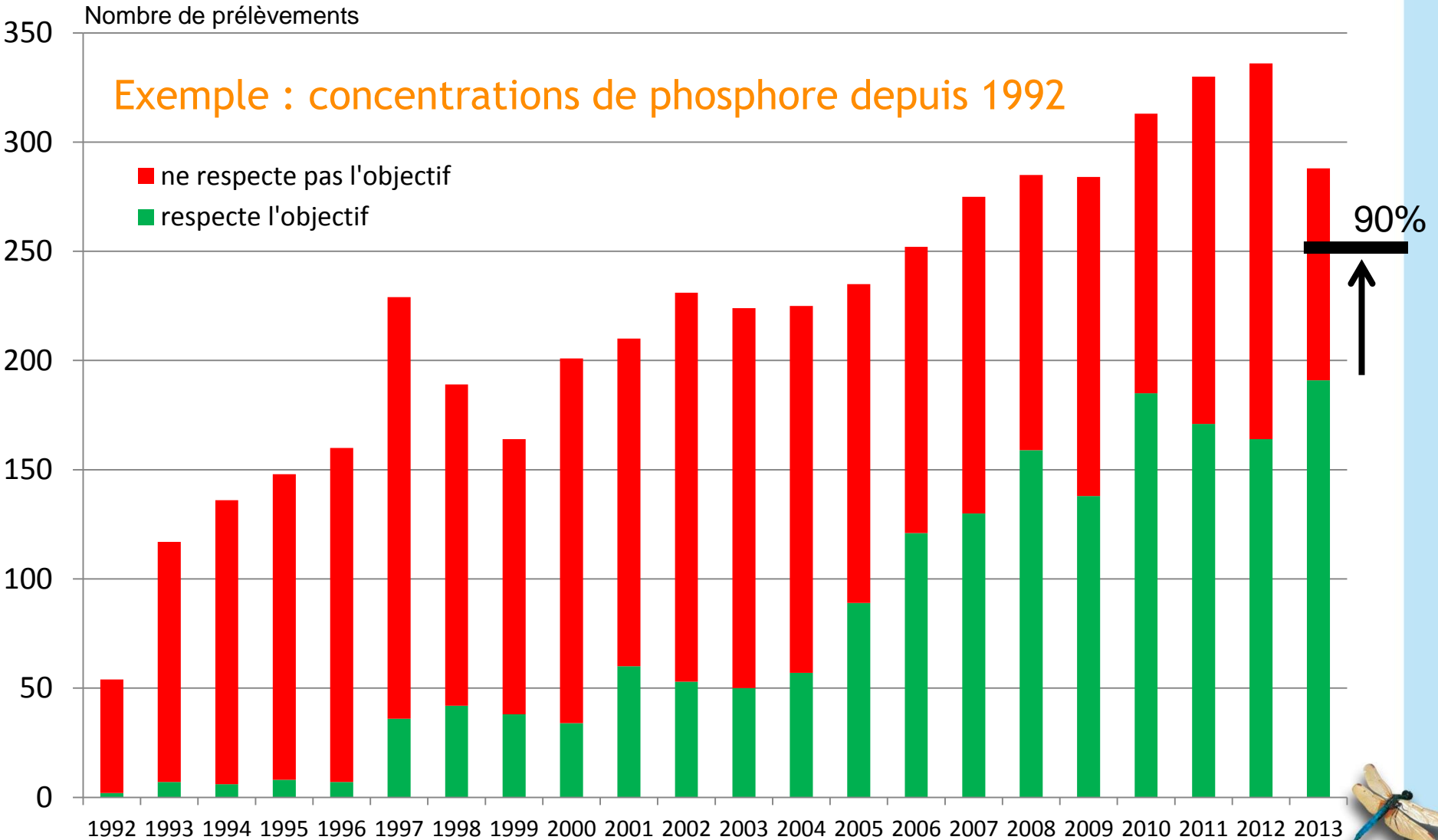
# 1<sup>er</sup> Objectif : Améliorer les connaissances

- Collecter et centraliser les données
- Enrichir (structuration, croisements...)
- Décliner à l'échelle locale
- Les rendre utiles (aide à la décision)



# Améliorer les connaissances

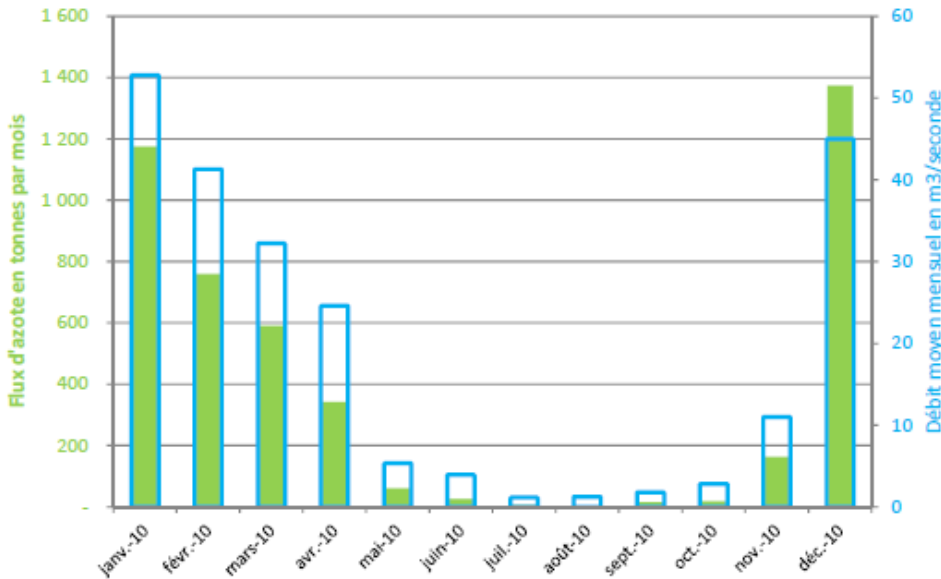
Prendre du recul pour mesurer l'évolution



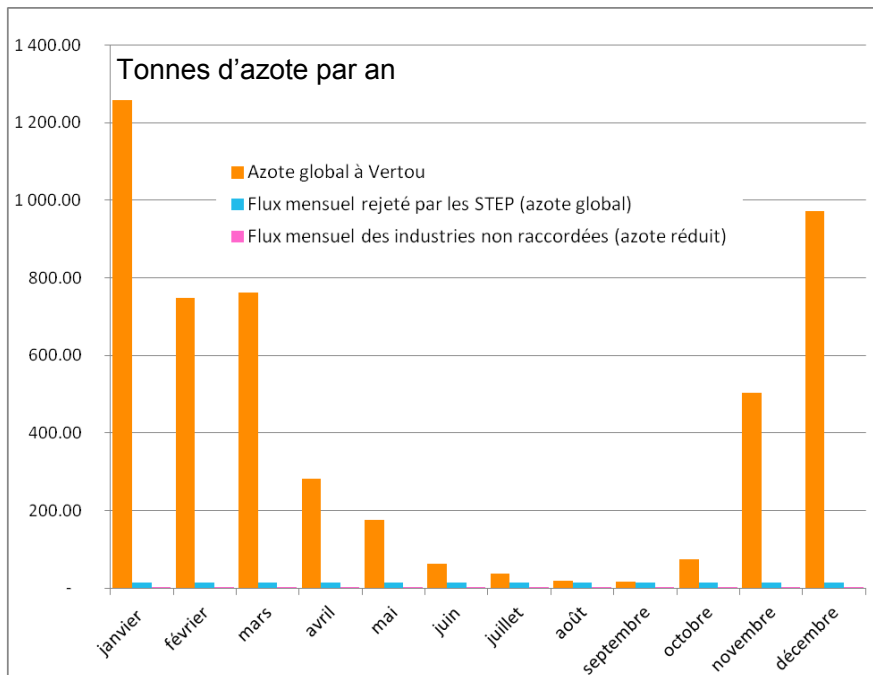
# Améliorer les connaissances

Identifier les territoires prioritaires et les leviers d'action

Exemple : bilan des flux d'azote (nitrates, nitrites...)

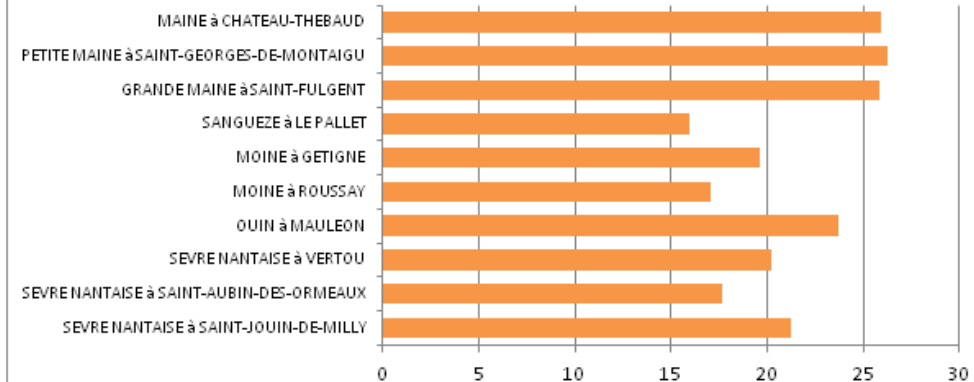


1/ Flux d'azote comparés aux débits des cours d'eau



2/ Origine de l'azote selon les usages

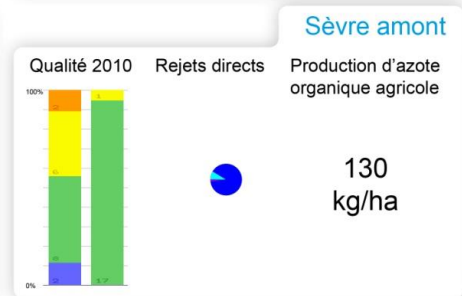
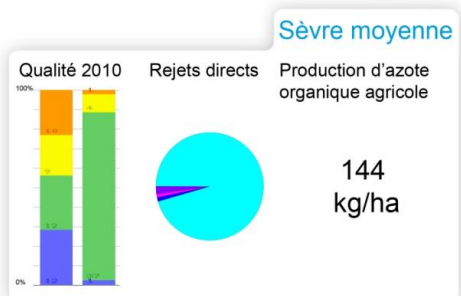
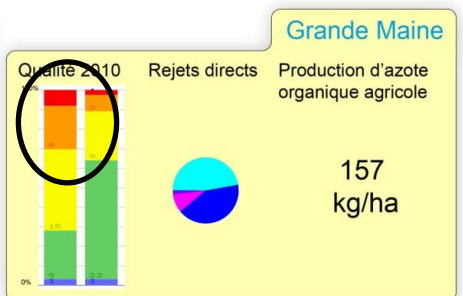
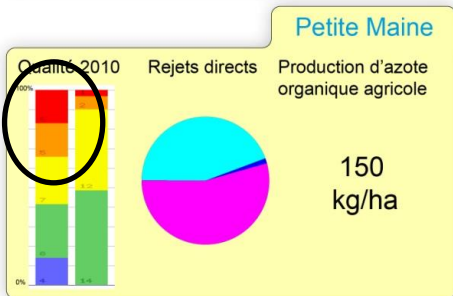
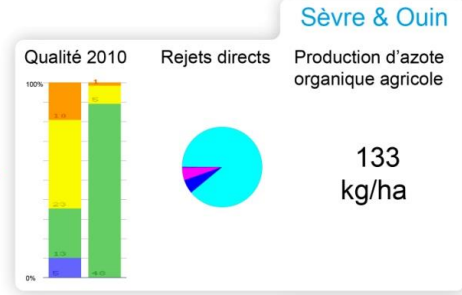
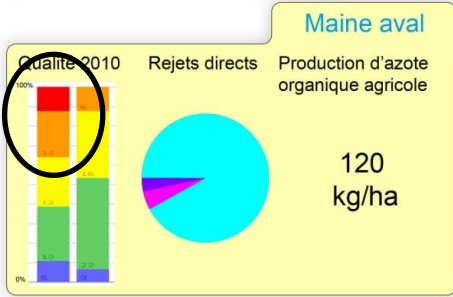
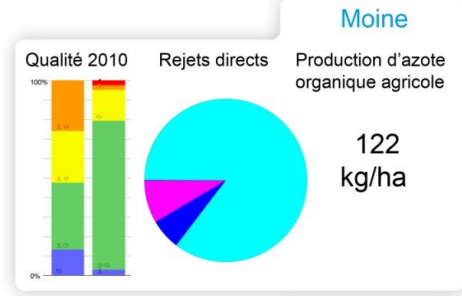
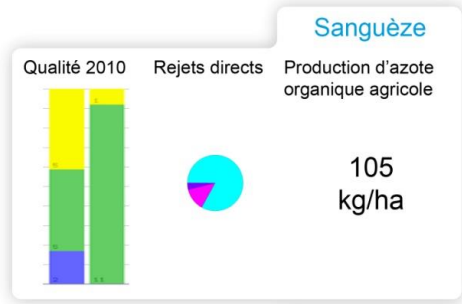
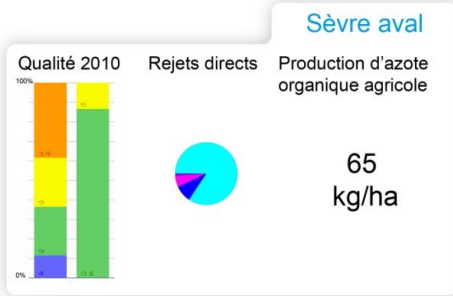
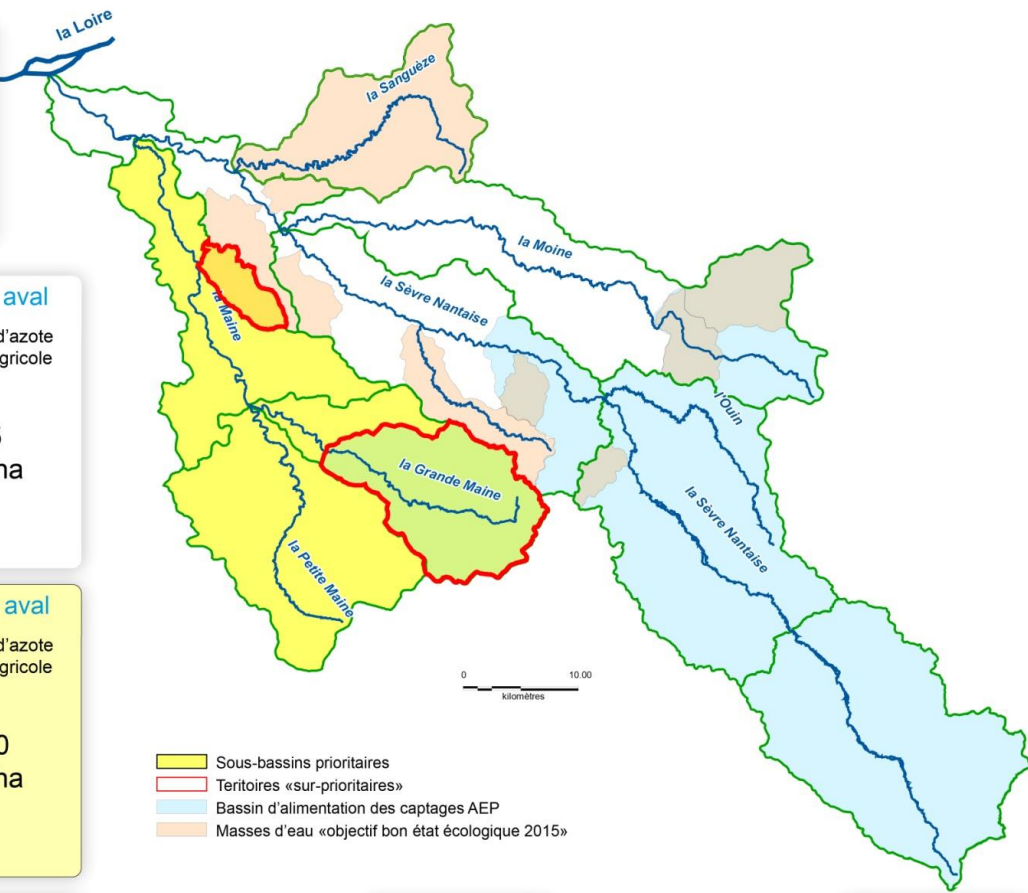
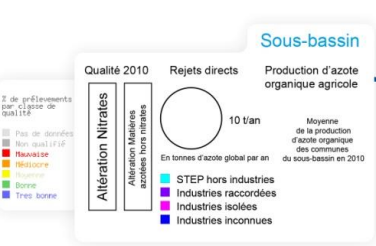
## Flux spécifiques d'azote en kg / ha / an (moyenne 2007 - 2009)



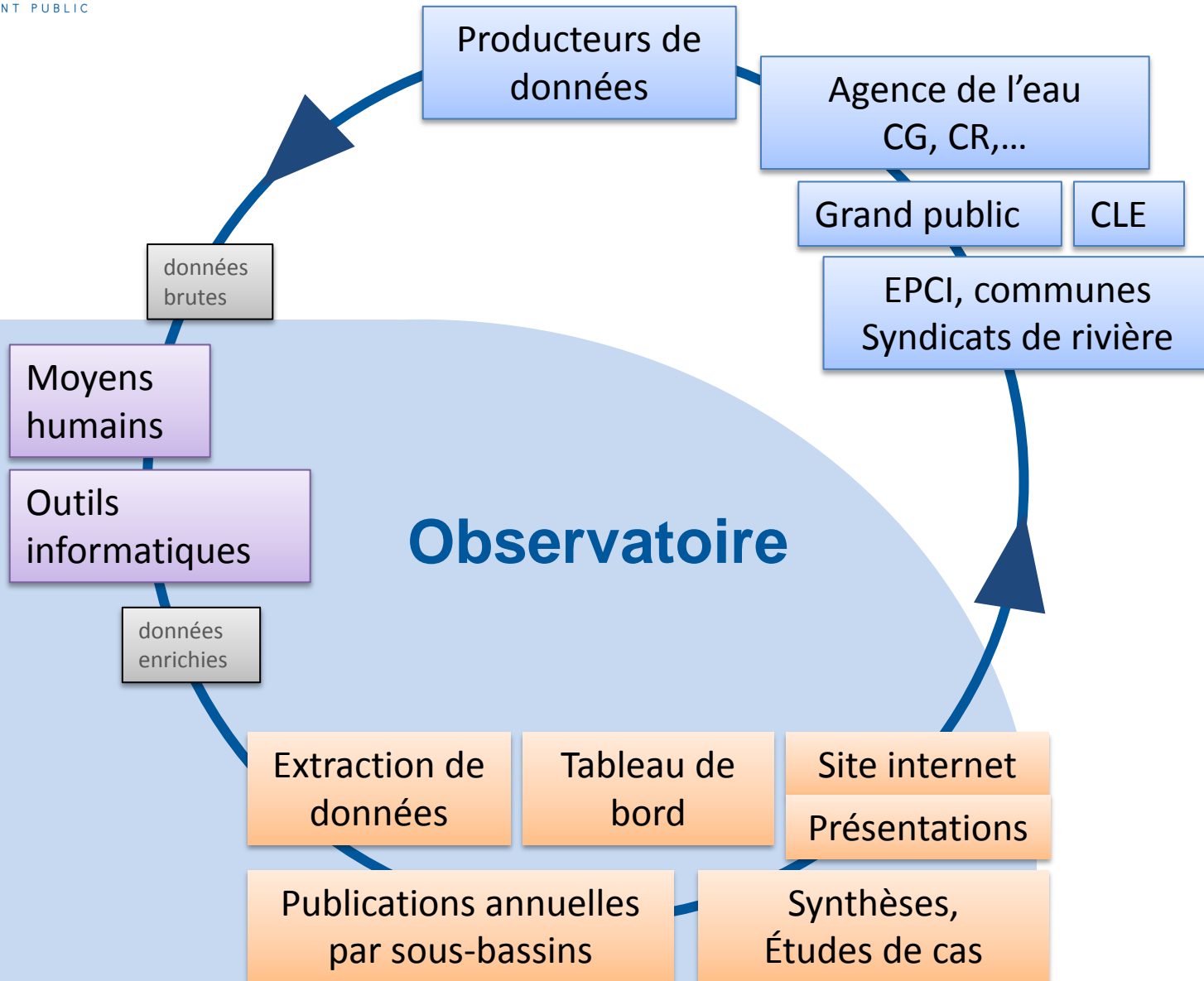
3/ Localisation des flux d'azote les plus importants



# Territoires prioritaires pour la reconquête de la qualité de l'eau «azote»

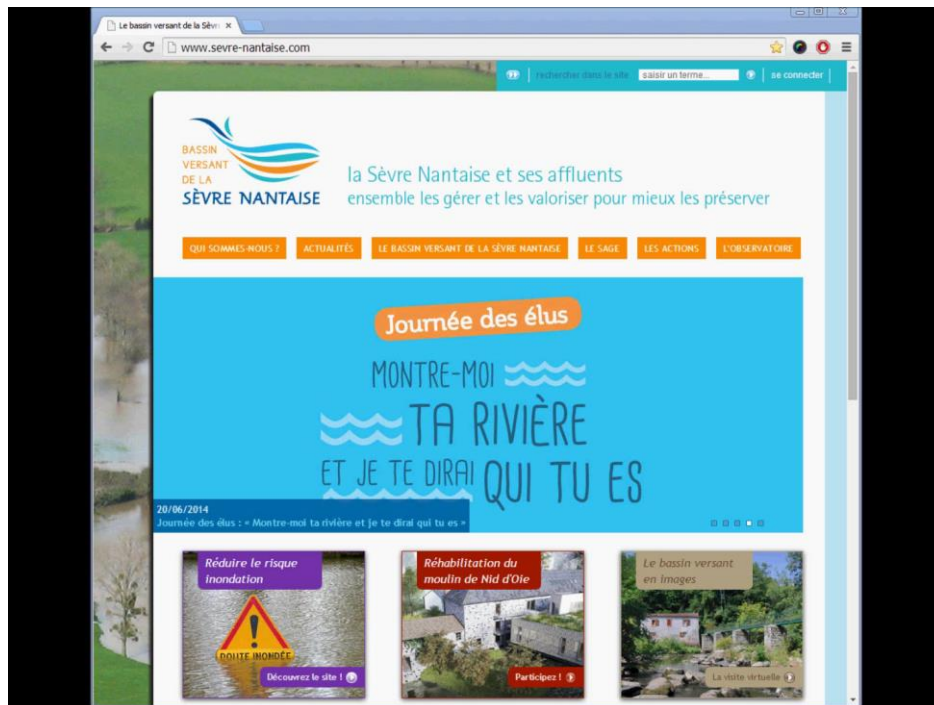


# L'organisation mise en place



# 2<sup>ème</sup> Objectif : Diffuser les connaissances

Diffuser des synthèses, publications, faciliter l'accès aux données



[www.sevre-nantaise.com/observatoire](http://www.sevre-nantaise.com/observatoire)

Disponible à la rentrée :

- Toutes les données en libre accès sur internet
- Possibilité de télécharger les données / les cartes / d'intégrer les cartes interactives sur les sites extérieurs
- **Une publication annuelle pour chaque sous-bassin** présentant les principaux indicateurs qualité/quantité/milieu

BASSIN  
VERSANT  
DE LA  
SÈVRE NANTAISE



Journée des élus

MONTRE-MOI 

 TA RIVIÈRE

ET JE TE DIRAI  QUI TU ES

ÉTABLISSEMENT PUBLIC TERRITORIAL DE BASSIN

# Reconquérir la qualité de l'eau en pesticides

Des actions sur le bassin de la Sèvre Nantaise

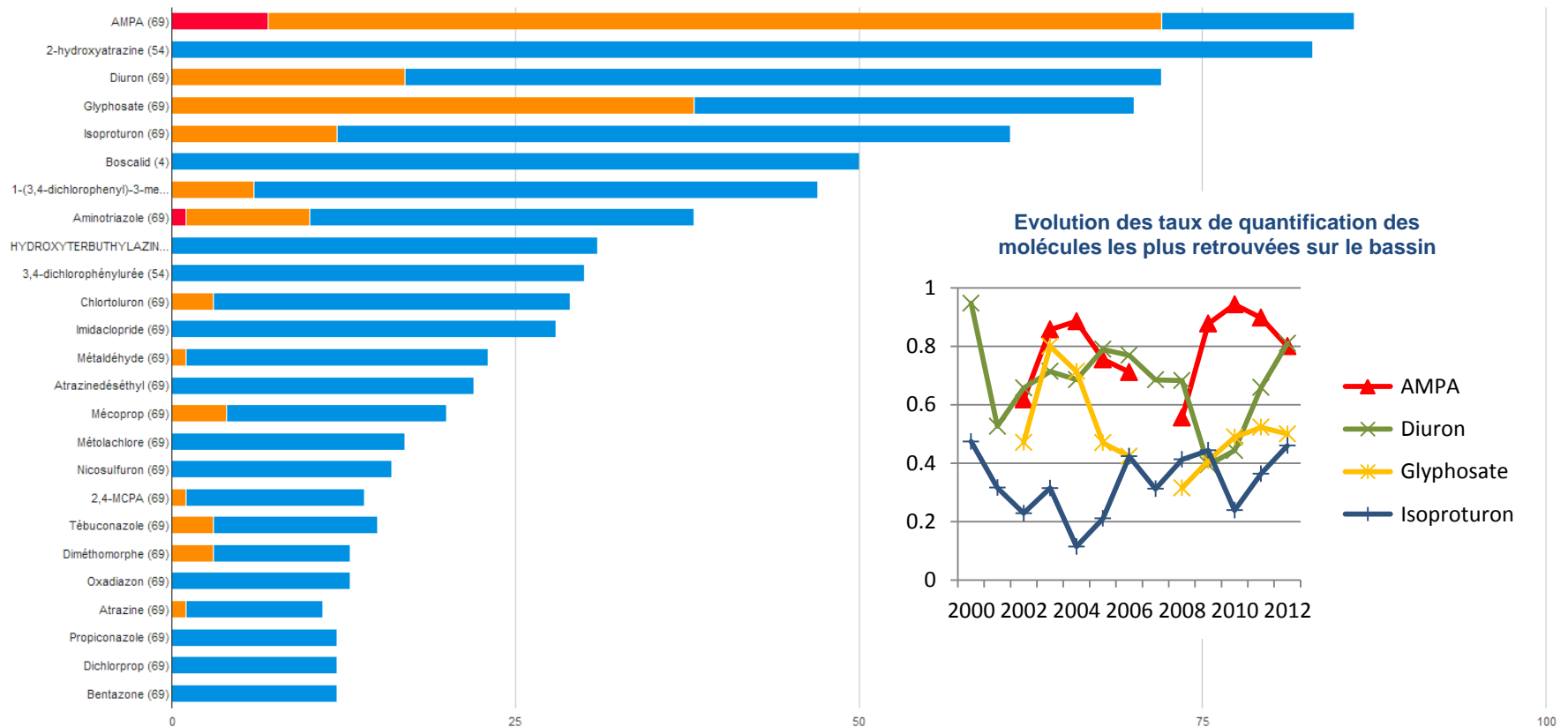
Line Fillonneau, animatrice de bassin versant



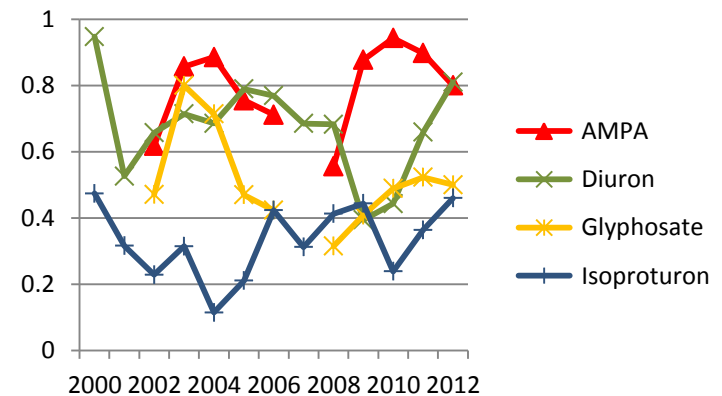
# Contexte

- Une qualité de l'eau « mauvaise », évolution difficile à analyser (peu de points de mesure, discontinuité des mesures)

Substances actives les plus fréquemment quantifiées en 2013 sur le bassin de la Sèvre Nantaise



Evolution des taux de quantification des molécules les plus retrouvées sur le bassin



■ Taux de dépassement du seuil de potabilisation pour l'eau brute de 2µg/L ■ Taux de dépassement du seuil pour l'eau traitée de 0.1µg/L

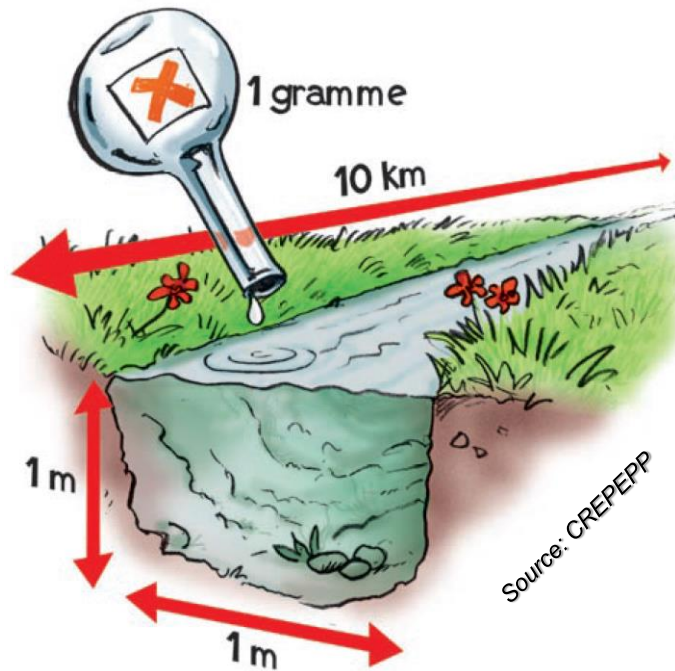
■ Taux de quantification



# Objectifs du SAGE

## Objectifs 2021

- 0,1  $\mu\text{g/L}$  par molécule analysée
- 0,5  $\mu\text{g/L}$  pour le cumul des molécules analysées



**0,1  $\mu\text{g/L}$  = 1 g dans 10 000 m<sup>3</sup> d'eau**

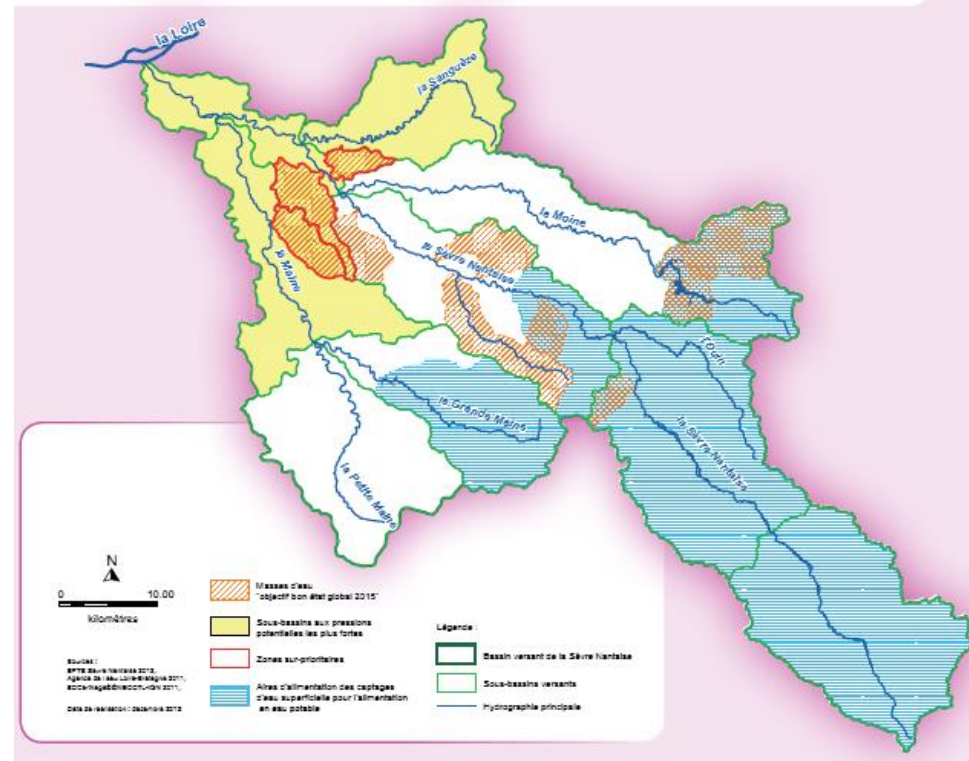


# Un plan d'actions de réduction de l'ensemble des usages de pesticides

## QE 5 Réduire l'utilisation des pesticides d'origine agricole et non agricole

- Disposition 15 : Réduire le recours aux pesticides par la modification des **pratiques agricoles**
- Disposition 16 Favoriser la conception, l'aménagement et l'entretien des **espaces urbains** et paysagers limitant le recours aux pesticides
- Disposition 17 : Favoriser l'utilisation de techniques alternatives au désherbage chimique sur les **réseaux de transport**
- Disposition 18 : Sensibiliser **les usagers** à la problématique des pesticides et aux techniques alternatives

Carte 7 : Territoires prioritaires pour la reconquête de la qualité de l'eau « pesticides »



# Favoriser la conception, l'aménagement et l'entretien des espaces urbains et paysagers limitant le recours aux pesticides

## Les Collectivités Territoriales

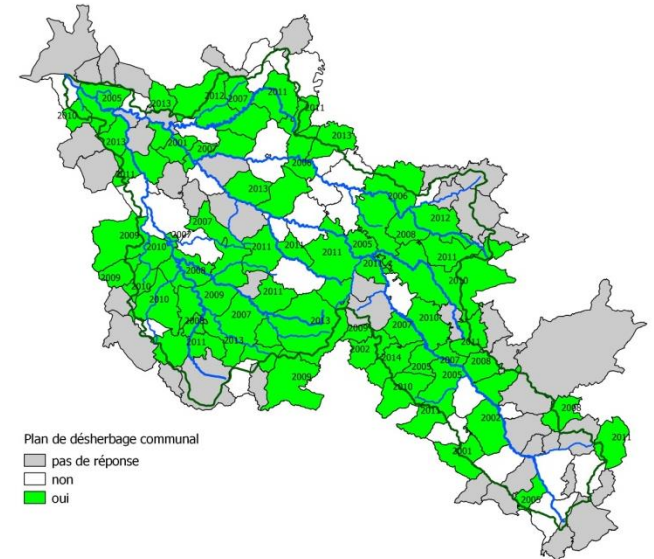
- Objectif zéro phyto 2020 pour les collectivités (cimetières et terrains de sport inclus)
  - => *Développement de la gestion différenciée et des plans de gestion de l'herbe/désherbage*
- Intégrer l'objectif zéro phyto dès la conception des nouveaux aménagements



# Favoriser la conception, l'aménagement et l'entretien des espaces urbains et paysagers limitant le recours aux pesticides

## L'EPTB de la Sèvre Nantaise

- Information - conseil dans l'élaboration des plans de gestion de l'herbe et de gestion différenciée
- Enquête sur l'évolution des pratiques non agricoles tous les 2 ans
- Favoriser l'échange et la transmission des retours d'expérience (en particulier sur les zones sensibles)



# Sensibiliser les usagers à la problématique des pesticides et aux techniques alternatives

## Les Collectivités Territoriales

- Sensibiliser sur les risques sanitaires et environnementaux, sur l'acceptation de la flore spontanée

*=> Indispensable pour l'atteinte du zéro pesticide: changer de regard sur la notion de « propreté », engager les particuliers dans cette démarche*



# Sensibiliser les usagers à la problématique des pesticides et aux techniques alternatives

## L'EPTB de la Sèvre Nantaise

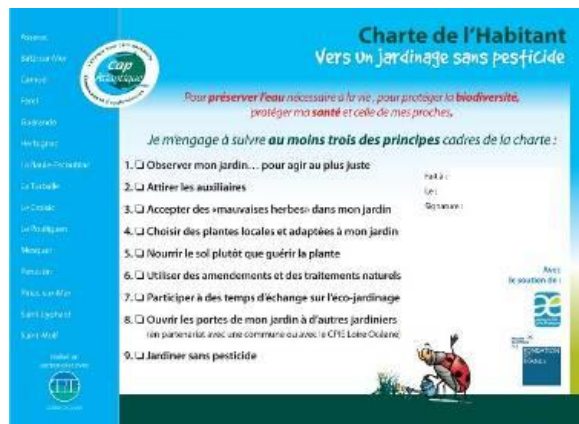
- Accompagnement dans la sensibilisation (*bulletins municipaux exemples d'outils de sensibilisation et de communication, etc.*)
- Garantir la mise en place d'une Charte Jardinerie
  - Engager les jardinerie dans une démarche de conseils sur les alternatives
  - Former les vendeurs
  - Sensibiliser les particuliers aux pratiques respectueuses de l'environnement au travers d'outils de communication



# Sensibiliser les usagers à la problématique des pesticides et aux techniques alternatives

## L'EPTB de la Sèvre Nantaise

- Garantir la mise en place d'une Charte de l'Habitant
  - Sensibiliser les particuliers sur les risques liés à l'usage de pesticides
  - Inciter et engager les particuliers à jardiner et entretenir leurs jardins et espaces privés sans pesticide (jardiner au naturel, accepter les herbes folles, etc.)
  - Apporter des conseils au travers d'outils et d'animations (ouverture de jardins, guide éco-jardinier, etc.)



- Développer des collectes de Produits Phytosanitaires Non Utilisables en partenariat avec les organismes agréés





BASSIN  
VERSANT  
DE LA  
SÈVRE NANTAISE



Journée des élus

MONTRE-MOI 

 TA RIVIÈRE

ET JE TE DIRAI  QUI TU ES

ÉTABLISSEMENT PUBLIC TERRITORIAL DE BASSIN

# Améliorer la qualité des milieux aquatiques

Des actions sur le bassin de la Sèvre Nantaise

Antoine Charrier, responsable du pôle Actions territoriales  
Eddie Renou, technicien de rivière

# Améliorer la qualité des milieux aquatiques

## contexte

- Des grands cours d'eau dégradés...
  - Impact des ouvrages hydrauliques
    - Discontinuité (1 ouvrage / 1,7km de cours d'eau principal)
    - Stagnation des eaux
    - Colmatage des fonds
    - Banalisation des habitats
  - Mais ouvrages aussi supports d'usages et d'intérêts (patrimoine, loisirs, agriculture...)



# Améliorer la qualité des milieux aquatiques

## contexte

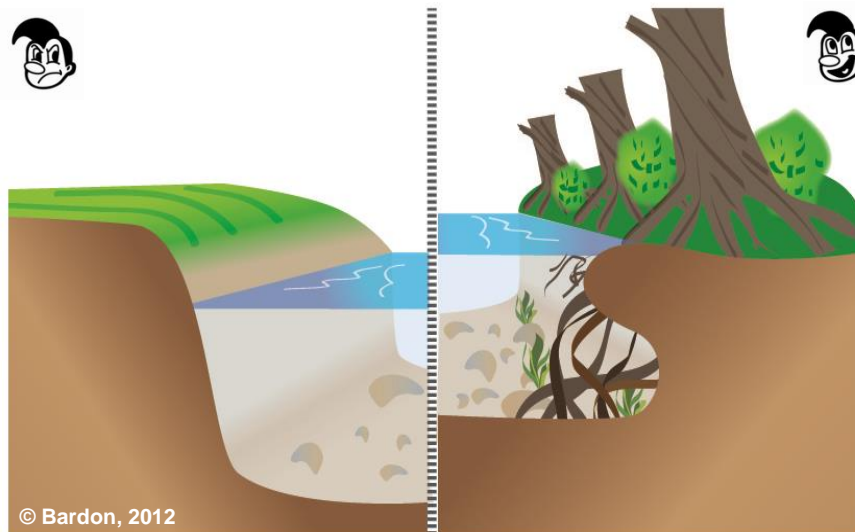
- ...tout comme les têtes de bassin versant
    - Conditionnent la qualité et la quantité des eaux
    - Lieux de biodiversité
    - Mais profondes modification de leur état physique
      - Rectification et recalibrage
      - Impact des plans d'eau
      - Pressions sur les berges et la ripisylve
      - Impact des rejets
- ⇒ Ne peuvent plus assurer toutes leurs fonctionnalités



# Améliorer la qualité des milieux aquatiques

## Objectifs

- Le bon état des eaux : une eau de qualité dans une rivière diversifiée
- Restaurer l'état physique des cours d'eau, pour améliorer l'état des eaux



⇒ Bonne résilience aux pressions et meilleure autoépuration

⇒ Biodiversité



# Améliorer la qualité des milieux aquatiques

## Objectifs

- Ambitions du SAGE révisé pour les milieux aquatiques :
  - Améliorer la connaissance pour mieux agir
  - Restaurer et entretenir les cours d'eau
  - Préserver/restaurer les têtes de bassin versant
  - Plan d'actions pour restaurer la continuité écologique : réduire le taux d'étagement
  - Réduire l'impact des plans d'eau
  - Reconquête des zones humides



# Améliorer la qualité des milieux aquatiques

## Des acteurs fédérés pour agir

- Les syndicats de rivière (travaux) et l'EPTB (accompagnement, suivi)
- Des programmes d'actions :
  - Concertés
  - Échelle bassin versant
  - Complémentaires des actions qualité/quantité



# Améliorer la qualité des milieux aquatiques

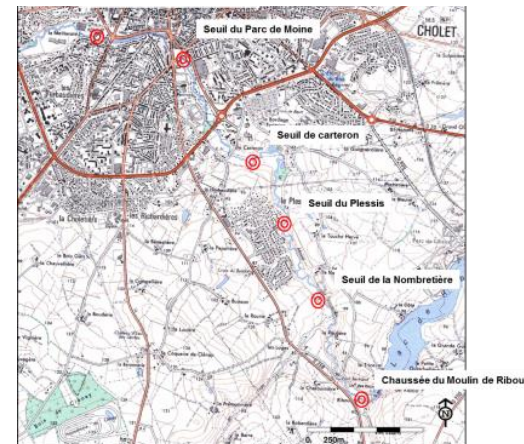
## Exemple d'interventions : restauration de la Moine à Cholet

- Une rivière fortement aménagée
  - 7 ouvrages hydrauliques en secteurs urbains et périurbains
    - Production d'eau potable en amont
    - Restitution d'un débit de soutien d'étiage par les lacs d'AEP
    - Une qualité de l'eau dégradée dans Cholet
    - La Moine a perdu ses fonctionnalités d'autoépuration

⇒ La ville tourne le dos à la rivière



*Amont seuil du Parc de Moine – été 2004*





# Améliorer la qualité des milieux aquatiques

## Exemple d'interventions : restauration de la Moine à Cholet

- 10 ans, de la réflexion à l'action, porté par le SIAM
  - 1ère analyse collective en 2002
  - Expérimentation d'ouverture sur un ouvrage de 2006 à 2009
  - Etude de faisabilité de 2009 à 2010
  - Etude de maîtrise d'œuvre en 2011
  - Travaux d'effacement de 6 ouvrages à partir de mars 2012



Effacement de l'ouvrage du Carteron (SIAM)



# Améliorer la qualité des milieux aquatiques

## Exemple d'interventions : restauration de la Moine à Cholet

- Des actions complémentaires, pour prendre en compte tous les usages et les enjeux
  - Restauration de la zone humide et du cours d'eau de la Benestière
  - Restauration d'un champ d'expansion de crue à Grangeard



*Restauration du ruisseau de la Benestière*



# Améliorer la qualité des milieux aquatiques

## Exemple d'interventions : restauration de la Moine à Cholet

- Le retour de la biodiversité dans la ville
  - Diversification des habitats en amont des ouvrages (4ha de zh créés, 160 espèces végétales...)
  - Augmentation des espèces de libellules
  - Libre circulation des êtres vivants de la rivière sur les 7 kilomètres
- Une meilleure qualité des eaux
  - température qui baisse dans les biefs courants (-2°C)
  - taux d'oxygène supérieur
- Des choletais qui se réapproprient la Moine



# Améliorer la qualité des milieux aquatiques

## Perspectives

- Un nouveau programme d'actions : Contrat Territorial Milieux Aquatiques
- Répondre aux objectifs du SAGE

⇒ Des rivières vivantes



BASSIN  
VERSANT  
DE LA  
SÈVRE NANTAISE



Journée des élus

MONTRE-MOI 

 TA RIVIÈRE

ET JE TE DIRAI  QUI TU ES

ÉTABLISSEMENT PUBLIC TERRITORIAL DE BASSIN

# Améliorer la connaissance sur les inondations : Se souvenir et vivre avec les crues, l'exemple des repères de crues

Des actions sur le bassin de la Sèvre Nantaise

Odile Pluchon, Technicienne de Rivière  
Laurane Barreau, Chargée de mission Inondation

## Les crues historiques sur le bassin de la Sèvre Nantaise

	<i>Date de la crue</i>	<i>Débit instantané (M3 /S)</i>	<i>Période retour associée (T)</i>
<b>Sèvre Nantaise</b>	4 novembre 1960	Inconnu	100 ans
	9 avril 1983	442	50 ans
	22 janvier 1995	286	20 ans
	28 décembre 1999	205	5 ans
	6 janvier 2001	234	T<10 ans
<b>Maine</b>	11 janvier 1993	218	20 ans
	5 janvier 2001	220	20 ans
<b>Moine</b>	Avril 1983	inconnu	100 ans
	Janvier 1995	106 (seule valeur de débit disponible)	T< 10 ans
	Décembre 1998	inconnu	T< 3 ans
	Décembre 1999 et décembre 2001	inconnu	T< 10 ans



✓ Crue centennale : crue qui a une chance sur 100 de se produire tous les ans, mais qui ne revient pas systématiquement tous les 100 ans...



# Les crues historiques sur le bassin de la Sèvre Nantaise



1960 : Moulin Neuf à Saint-Jouin-de-Milly et Gervaux à Clisson



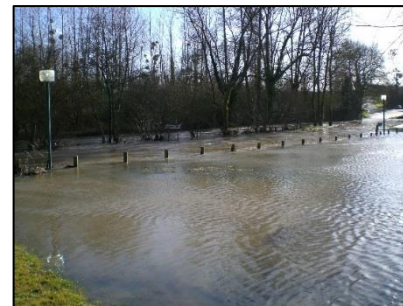
1983 : Cugand



1995 : Gorges



1995 : Montaigu



2001 : Mouzillon



2003 : Saint-Germain-sur-Moine



2007 : Cerizay



2014 : Le Pallet et Vertou





## Le risque inondation sur le bassin versant

Des documents de prévention, de sauvegarde et d'information mis en place sur le bassin versant

- 3 Plans de Prévention des Risques Inondation (PPRI) approuvés sur le BV :

- Sèvre Nantaise en Loire-Atlantique
- Sèvre Nantaise en Vendée
- Moine

42 communes du BV  
concernées par un PPRI

- Cours d'eau couverts par un Atlas des Zones Inondables (AZI) sur le BV :

- Sèvre Nantaise en Vendée, en Loire-Atlantique, en Maine-et-Loire et en Deux-Sèvres
- Moine
- Ouin
- Maine et affluents

91 communes du BV  
concernées par un AZI

- 42 Plans Communaux de Sauvegarde (PCS) réalisés sur le tout le BV, et 34 en cours de réalisation

- 31 Documents d'Information Communaux sur les Risques Majeurs (DICRIM) réalisés sur le BV

- Plaquettes d'information du risque Inondation réalisées par l'EPTB : destinées aux élus, entreprises et riverains du bassin.

Le maire est responsable de la sécurité des personnes et des biens sur son territoire en cas de crise



## Le Programme d'Actions de Prévention des Inondations

- Transposition de la Directive Inondation -> PAPI
- 1<sup>er</sup> PAPI sur le bassin : 2004 – 2007 : études inondations, repères de crues, etc.
  - > amélioration des connaissances des phénomènes d'inondation, de la prévision et de la conscience du risque
- 2<sup>ème</sup> PAPI sur le bassin : depuis 2013 : diverses actions plus techniques
  - > diagnostic de vulnérabilité, réduction des risques de ruissellement, etc.
  - > objectif de savoir vivre avec les crues
- Un programme en lien avec le SAGE :  
Le Schéma Directeur de Prévention des Inondations (réalisé dans le cadre du 1<sup>er</sup> PAPI) et le 2<sup>ème</sup> PAPI qui en découle ont été validés par la CLE



## Une des actions phare du PAPI Sèvre Nantaise : L'implantation de repères de crues

- Pourquoi implanter des repères de crues ?

Sensibilisation, communication, information des populations, riverains et élus des communes situées en zone inondable

- Mise en place des repères de crues : une action en lien avec le SAGE et plus particulièrement la disposition 39 : « Entretenir la culture du risque d'inondation »
  - Mémoire du risque
  - Visualisation des crues historiques
- Coût et financeurs
  - Coût de l'étude d'inventaire : 20 000 €
  - Coût de l'implantation des repères : 24 000 €
  - Actions financées par l'Etat, la Région Pays de la Loire et l'association de la Sèvre Nantaise (ASNA)



# Une des actions phare du PAPI Sèvre Nantaise : L'implantation de repères de crues

Un travail réalisé en deux temps :

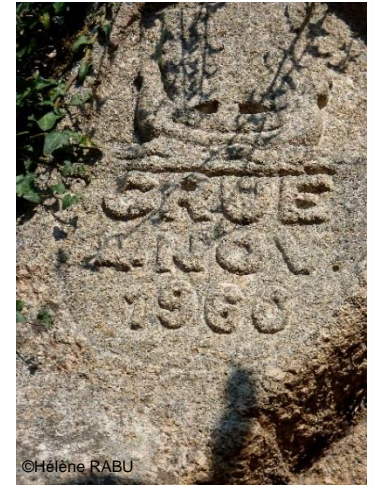
1) Identification de repères historiques, travail en lien avec un bureau d'études

Plus d'une centaine de repères historiques relevés

2) Implantation de 73 repères sur tout le bassin versant

Emplacement :

- Doit être visible et lisible depuis un point librement accessible au public
- Doit être « utile » c'est à dire sur des lieux fréquentés par la population



©Hélène RABU



Saint-Laurent-sur-Sèvre



Vertou



La Pommeraiie-sur-Sèvre



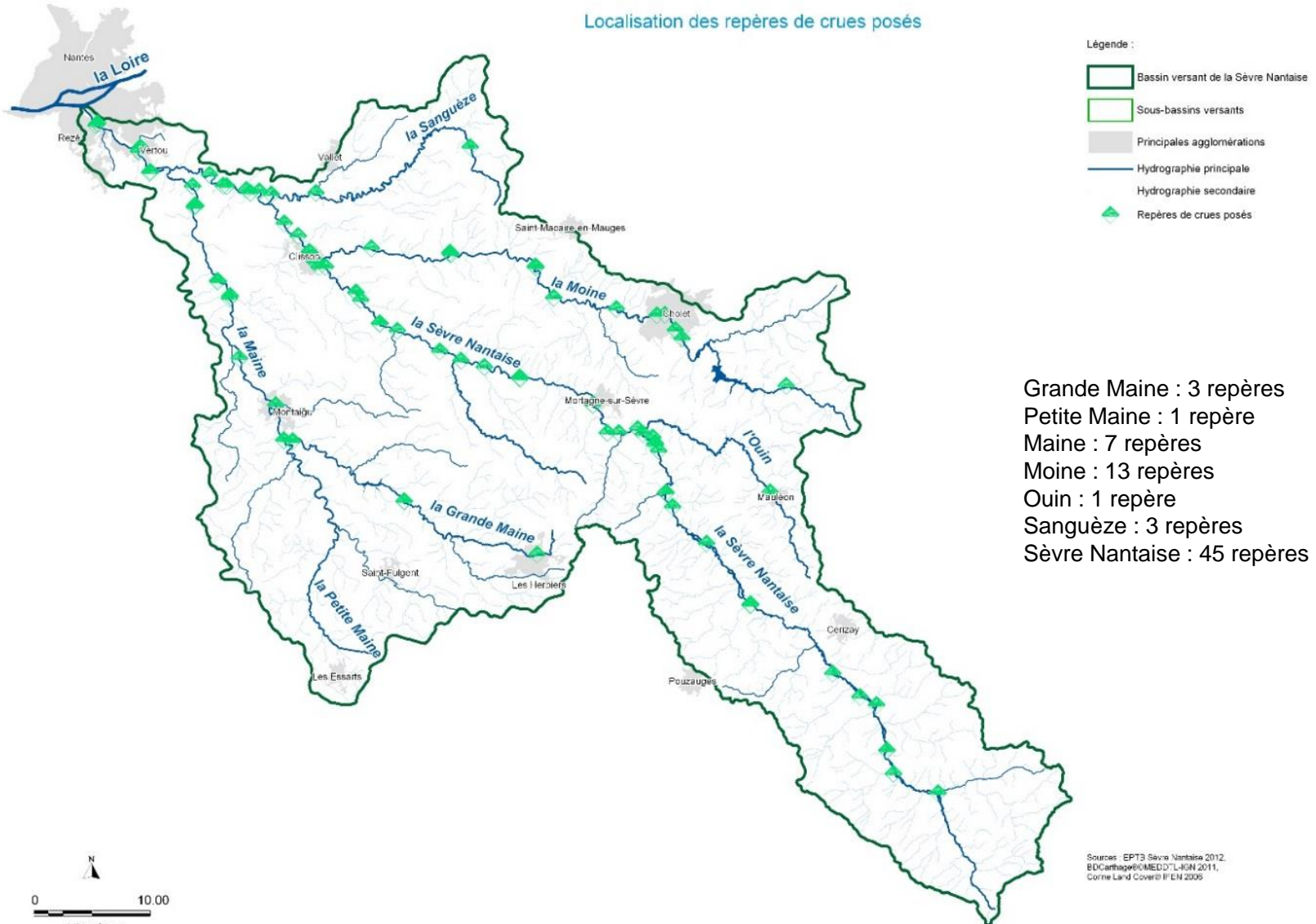
Moutiers-sous-Chantemerle



Saint-Laurent-sur-Sèvre44

# Carte des repères implantés sur le bassin versant

Localisation des repères de crues posés



# Fiche repère de crue – Site internet inondation

[www.sevre-nantaise.com/inondations](http://www.sevre-nantaise.com/inondations)

BASSIN  
VERSANT  
DE LA  
**SÈVRE NANTAISE**

la Sèvre Nantaise et ses affluents  
ensemble les gérer et les valoriser pour mieux les préserver

QUI SOMMES-NOUS? ACTUALITÉS LE BASSIN VERSANT DE LA SÈVRE NANTAISE LE SAGE LES ACTIONS L'OBSERVATOIRE

Accueil > L'observatoire > Repères de crue

## L'observatoire du bassin versant

### Repères de crue

Positionnement des repères de crue posés par l'IBSN.



Légende : Cliquez sur les pictogrammes pour afficher les données sur le repère de crue.

Sources : Repères de crue (IBSN - 2010), Données : BD repères de crue (IBSN - 2010) Dernière modification de l'indicateur : 04/2010, Dernière modification de la représentation : 09/2010

BASSIN  
VERSANT  
DE LA  
**SÈVRE NANTAISE**  
INSTITUTION INTERDÉPARTEMENTALE

Etablissement Public Territorial du Bassin de la Sèvre Nantaise  
Fiche Repère de crue

## Repère SN-40 Commune de HAIE-FOUASSIERE (LA)

**Crue de 1983**

Date précise : 10/04/1983  
Cours d'eau : Sèvre Nantaise  
Hauteur d'eau mesurée localement : 3,6 m  
Altitude de l'eau : 10,35 m (hauteur par rapport au niveau 0 de la mer)

**Localisation**

Adresse : Le Port  
Coordonnées géographiques : (Lambert 93)  
X : 366896,53 m  
Y : 6681447,55 m

**Autres informations**

Etat du repère : Posé  
Type de bâtiment support : Public

**Photographies**

www.sevre-nantaise.com - fiche générée le 03/06/2014

Un site extranet inondation dédié aux communes, qui regroupe des informations sur les crues historiques : cartographie, photos, niveaux atteints, etc.



## Perspectives

L'EPTB souhaite réaliser une nouvelle série de pose de repères de crues.

Ce travail sera réalisé en lien avec les communes du bassin versant :

- > Connaissances sur crues historiques
  - > Communes demandeuses de nouveaux repères ?
- Autres actions réalisées dans le cadre du PAPI, en lien avec les communes :
    - Diagnostics de vulnérabilité des enjeux situés en zone inondable
    - Mise en place d'outils sur l'information des niveaux d'eau
    - Accompagnement des communes avec outils spécifiques inondations : PCS et DICRIM
  - Les gestionnaires de cours d'eau participent à la prévention des inondations :
    - > via les actions de restauration des cours d'eau par exemple



Restauration champs d'expansion de crue



Enlèvement sélectif des embâcles



BASSIN  
VERSANT  
DE LA  
SÈVRE NANTAISE



Journée des élus

MONTRE-MOI 

 TA RIVIÈRE

ET JE TE DIRAI  QUI TU ES

ÉTABLISSEMENT PUBLIC TERRITORIAL DE BASSIN



# Valoriser le patrimoine

Des actions sur le bassin de la Sèvre Nantaise

Claudine Borrel, chargée de mission patrimoine  
Joseph Bertrand, technicien de rivières

# Moulins et usines de la Sèvre Nantaise

## Un patrimoine riche et varié :

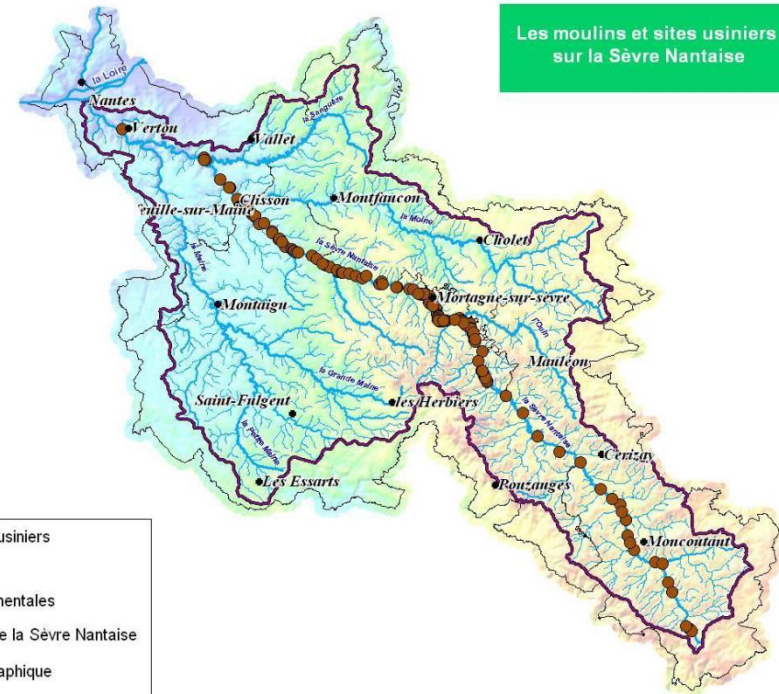
Important patrimoine industriel :  
146 sites hydrauliques sur la  
Sèvre (conservés et disparus)

Richesse d'activités artisanales  
et industrielles : farine, papier,  
foulon, textile, tan

Variété du bâti : petit moulin au  
grand site industriel

Marqueur du paysage de la  
vallée

16 Cours Bayard  
85 036 La Roche-sur-Yon CEDEX  
Tel : 02 51 07 02 13  
www.sevre-nantaise.com



# Moulins et usines de la Sèvre Nantaise

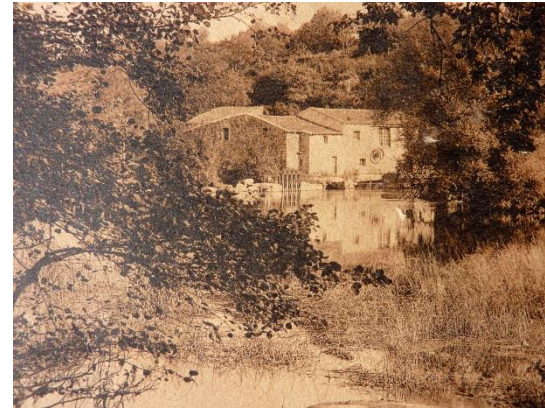
## Etat des lieux :

- Non-usage ou nouveaux usages (résidence, loisirs...)
  - Etat varié des moulins et de leur chaussée



# Moulins et usines de la Sèvre Nantaise

Perte de la mémoire du fonctionnement des moulins  
(manœuvre de vannes) et de la rivière



- > Uniformisation de la rivière et banalisation des milieux naturels
- > Participe à la dégradation de la qualité de l'eau et de la biodiversité



# Améliorer la connaissance des moulins et des ouvrages hydrauliques

## Fleuriais : une friche industrielle orpheline et polluée à Mortagne-sur-Sèvre

- Site d'une ancienne tannerie en bordure de Sèvre (2ha d'emprise), société en liquidation judiciaire.
- Présence de 2 ouvrages hydrauliques.
- Suspicion de pollution de la rivière et du sol, dégradation du bâti, squat...
- Contexte : PPRI, périmètre éloigné du barrage AEP du Longeron, DCE, SAGE, ZPPAUP de Mortagne-sur-Sèvre, ZNIEFF type II,
- Volonté locale d'intervenir: sécurité et salubrité publique



©Rabu



©Rabu



# Améliorer la connaissance des moulins et des ouvrages hydrauliques

## Etude-diagnostic de Fleuriais portée par l'EPTB Sèvre Nantaise

- Etude pluridisciplinaire : diagnostic, atouts/contraintes, enjeux environnementaux et patrimoniaux, propositions de scénarios,
- Apport d'éléments grâce aux archives:
  - historiques: histoire, affectation du site, utilisations de l'eau : ouvrage, canal...,
  - architecturaux: histoire, qualité du bâti,
  - juridiques: statut des ouvrages, droit d'eau...
- Témoignages des anciens de la tannerie : localisation des sols pollués, produits chimiques utilisés, procédé de traitement des eaux ...



Coût de l'opération : 50 000€

Financement : Agence de l'eau, Région Pays de la Loire, CG85, CC Mortagne, Mairie Mortagne

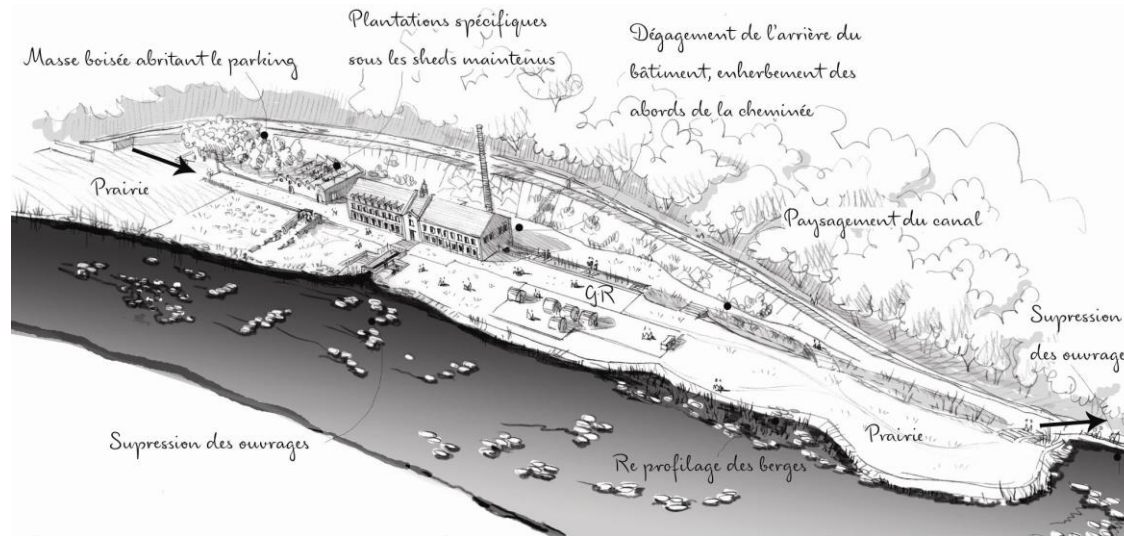
Bureaux d'études : Aquascop, Atelier RetC, ateliers des aménités, Hydratec,



# Améliorer la connaissance des moulins et des ouvrages hydrauliques

## Etude de Fleuriais : une friche industrielle polluée en bord de Sèvre

- Scénario de gestion adapté au site et à son contexte :
  - sécurisation et dépollution par l'ADEME,
  - proposition de conserver le bâti le plus remarquable,
  - démolition des bâtiments ayant peu d'intérêt et en zone inondable.
- Mieux comprendre un site hydraulique pour réfléchir à son avenir
- Scénario de gestion adapté au site et à son contexte,
- Outil d'aide à la décision pour les décideurs.



NB : Pour une meilleure lisibilité, les arbres ne sont pas tous représentés sur cette perspective



# Améliorer la connaissance des moulins et des ouvrages hydrauliques

## Etude des ouvrages hydrauliques par le Syndicat de rivières

- Etude en cours menée par le Syndicat de la Sèvre-aux-Menhirs-Roulants et de ses Affluents sur 3 ouvrages successifs,
- Objectif : restauration de la continuité écologique,
- Méthodologie:
  - état des lieux des ouvrages et des biefs,
  - diagnostic des ouvrages,
  - prise en compte des usages (pêche, canoë...),
  - proposition de scénarii d'aménagement.
- Comité de pilotage en phase étude.

Coût de l'opération : 20 000€

Financement : Agence de l'eau, Région Pays de la Loire, Syndicat

Bureau d'études : SERAMA,





# Mettre en mémoire et valoriser les moulins et usines

Inventaire des moulins : pour conserver la mémoire du site et améliorer la connaissance de son fonctionnement hydraulique

- Fiche d'identité par moulin accessible aux communes par l'extranet Moulins
- Une visite virtuelle sur [www.sevre-nantaise.com](http://www.sevre-nantaise.com) accessible à tous

**FICHE PATRIMOINE DES MOULINS DU BASSIN DE LA SEVRE NANTAISE**

**Alize dresse de la Sevre Nantaise** | **Commune: MORTAGNE SUR SEVRE (1 module)** | **Statut:** | **Date de mise à jour: 19/06/08**

✓ **Date de 1<sup>re</sup> mention connue de site hydraulique:** 1584

✓ **Usages:**

<input checked="" type="checkbox"/> Tissage	<input type="checkbox"/> Forge
<input type="checkbox"/> Filature	<input type="checkbox"/> Tannerie
<input type="checkbox"/> Moulin à Foulon	<input type="checkbox"/> Papeterie
<input type="checkbox"/> Meunerie	<input type="checkbox"/> Blanchisserie

✓ **Propriété:** Commune de Mortagne sur Sevre

✓ **Activité:**

<input type="checkbox"/> Visite	<input type="checkbox"/> Canoë-Kayak
<input type="checkbox"/> Habitation	<input type="checkbox"/> Gîte d'habergement
<input type="checkbox"/> Autre:	

**Résumé de l'histoire:**

Ce site est particulier car nous y trouvons deux moulins sur une même rive. Le moulin de l'île du XVII<sup>e</sup> siècle a peut-être été à foulon, avec un « *étang de 2000m<sup>2</sup>* » à proximité il a accueilli des activités de meunerie. Le moulin de rive, datant du XVIII<sup>e</sup> siècle servira aussi servi de meunerie puis de minoterie. Au XX<sup>e</sup> siècle, une usine de tissage n'utilisant plus la force hydraulique a habité le site sur berge jusque dans les années 1960. L'ancienne usine sert désormais de gîte d'étape. Le moulin de l'île est en ruine.

1584: première mention connue  
1650 et 1702: moulin probablement à foulon  
1667-1785: meunerie  
1785: existence de deux moulins à farine : moulin de l'île et moulin de rive  
1785-1882: minoterie  
v.1870: minoterie au moulin de rive  
1923-1948: fabrique (non hydraulique) de tissage.  
Années 1960-2008: abandon puis transformation du moulin de rive en gîte d'étape

**Photographies:** Site multipatrimoine (BBSN, 2006)

**Localisation:**

Le bassin versant de la Sevre Nantaise | Visite virtuelle du bassin de la Sevre N...

**Visite virtuelle du bassin de la Sevre Nantaise**

Chaque site est enrichi par des images, des vidéos, des témoignages et des documents.

OU recherchez (un seul choix possible) par :

Nom	Tous
Commune	Tous
Un département	Tous
Un moulin	Tous
Un type de document	Tous

- Valorisation des sites les plus remarquables ou faisant l'objet de travaux : visites, récit de témoignages, journées du patrimoine, conférence



# Perspectives

- Une base de données sur les moulins (historique, photos, cartes portales anciennes) accessibles aux partenaires
  - Nouvelles études-diagnostic et proposition de scénarios d'aménagement



BASSIN  
VERSANT  
DE LA  
SÈVRE NANTAISE



Journée des élus

MONTRE-MOI 

 TA RIVIÈRE

ET JE TE DIRAI  QUI TU ES

ÉTABLISSEMENT PUBLIC TERRITORIAL DE BASSIN

# Programme pédagogique du bassin versant de la Sèvre Nantaise

Des actions sur le bassin de la Sèvre Nantaise

François Cailleaud, technicien de rivières

# Programme pédagogique

Enjeu : sensibiliser la jeune génération à la préservation de la ressource en eau et des milieux aquatiques

> un objectif du SAGE du bassin versant Sèvre Nantaise



Apprentissage des savoirs en classe, découverte sur le terrain de la rivière et des milieux aquatiques, expérimentation, mobilisation des savoirs, émettre des hypothèses, interpréter des résultats, travaux de restitution en classe...



# Programme pédagogique

## Présentation :

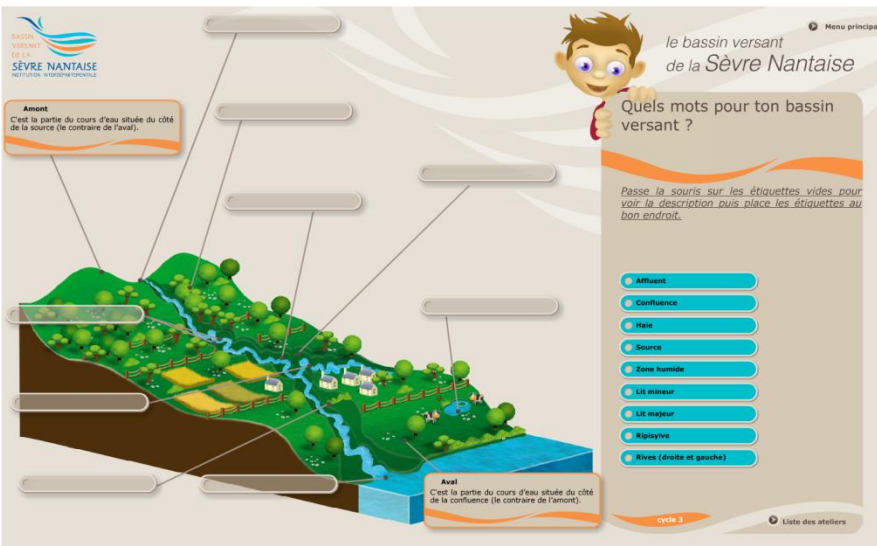
- Un programme pédagogique monté en 2010 et validé par les inspections académiques et directions diocésaines
- Public : les écoles primaires du CP au CM2 et les collèges pour les 5° (programme SVT)
- 5 thèmes à traiter au choix : le bassin versant, les usages et activités de l'eau, la continuité écologique, les zones humides et haies, la biodiversité
- Mise à disposition de documents et outils pédagogiques sur un extranet dédié pour les enseignants



# Programme pédagogique

## Un outil pédagogique : la maquette interactive du bassin versant

- Outil numérique et interactif qui permet d'aborder les sujets de façon ludique en classe ou en salle informatique
  - Propose des activités variées en lien avec les thèmes du programme : c'est quoi un bassin versant ? A quoi sert l'eau ? Le cycle de l'eau dans la nature, le cycle de l'eau dans la ville, c'est quoi les zones humides ?



# Programme pédagogique

## Echange amont/aval entre deux écoles du bassin versant

- Rencontre 27 mai 2013 à Cerizay des CE2 de l'école Ernest Pérochon de Cerizay et des CE2/CM1 de l'école Les Trois Moulins de Monnières

*Découverte en groupes du delta de la Sèvre, une station de pompage de la Pigerie, rôle des haies bocagères proche de la rivière, promenade à la « reine des prés » et à la Croix Durand (ligne de partage des eaux)...*





# Programme pédagogique

## Echange amont/aval entre deux écoles du bassin versant

- Retour le 27 juin 2013 à Monnières
- *Découverte de la Sèvre à Monnières : la rivière navigable, l'ancien port de Monnières, le chemin de halage et sa flore (herbiers), les photos d'inondation de février 2013, le moulin du Pé de Vignard, puis un voyage jusqu'à la confluence entre la Sèvre et la Loire à Pont Rousseau...*



# Programme pédagogique

## Echange amont/aval entre deux écoles du bassin versant

- Découverte de l'amont et l'aval d'une rivière, les similitudes et différences (profil de la rivière, usages, biodiversité...)
- Compréhension de la notion de bassin versant
  - Prise de conscience d'appartenir à un même territoire



The image shows a screenshot of a website titled "la Sèvre Nantaise et ses affluents" with the subtitle "comprendre le bassin versant". The website features a navigation menu with buttons for "Accueil", "Documents / média", "Animations interactives", "Annuaire", "Lexique", and "Administration". Below the menu, there is a section for "Extranet Pédagogie" and "Les établissements inscrits pour l'année 2012-2013". A search bar with "Recherche par carte" and "Liste complète" options is present. The main content area displays a map of the Sèvre Nantaise basin, with various towns and locations marked. A vertical logo on the left side of the map reads "100% eau".



# Programme pédagogique

## Comment ça marche ?

- Inscription gratuite des établissements scolaires publics et privés de juin à décembre
- Sollicitation d'aides financières auprès de l'EPTB Sèvre Nantaise pour la réalisation d'animations par CPIE ou association d'éducation à l'environnement et/ou transport en car (plafond de 225€ d'aide par classe -150€ animation/75€ transport)
- Cofinancement : Mairie, syndicat de rivières, association de parents d'élèves...
- Action financée par Agence de l'eau et Région Pays de la Loire et EPTB (poste de coordinatrice pédagogique, outils, aides aux animations et transport)



BASSIN  
VERSANT  
DE LA  
SÈVRE NANTAISE



Journée des élus

MONTRE-MOI 

 TA RIVIÈRE

ET JE TE DIRAI  QUI TU ES

ÉTABLISSEMENT PUBLIC TERRITORIAL DE BASSIN

# Informier et sensibiliser le public

Des actions sur le bassin de la Sèvre Nantaise

Annabel Dreillard, responsable du pôle Administration et communication  
Muriel Ribeyrolles, technicienne de rivière

# Informier et sensibiliser le public

## Une communication structurée récente...

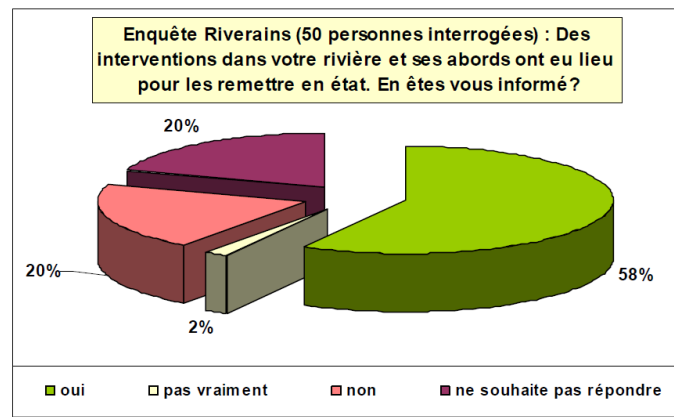
- Une communication récente....
  - un besoin de structurer la communication dès 2007
  - 2 plans de communication successifs élaborés (2007 ; 2010)
    - les premiers outils :
      - la charte graphique,
      - la carte du bassin versant,
      - le site internet,
      - les documents pédagogiques,
      - le rapport d'activité...
  - Un troisième plan de communication en cours à l'EPTB



# Informier et sensibiliser le public

....qui mérite d'être développée

- Une analyse de la communication dans le cadre du bilan des CRE 2008-2012
  - La communication a touché la moitié des riverains



- Le bulletin communal apparaît le moyen le plus efficace, devant les panneaux et les plaquettes. Proposition de site internet.



# Informier et sensibiliser le public

## Une communication grand public

- Informer des préconisations du SAGE
  - Sensibiliser, favoriser une prise de conscience
    - se réappropriier la culture de l'eau (notions fondamentales....)
    - favoriser l'évolution des comportements et l'adhésion du public
  - Informer des actions menées
- = Pour atteindre ces objectifs :
- s'adapter à de nouveaux outils,
  - trouver une articulation entre la communication du bassin et la communication locale.





# Informier et sensibiliser le public

## Une communication complémentaire

- 2 échelles géographiques :



• Le bassin versant

+



l'échelle locale/sous bassin

- 2 approches différentes :



thématique/générale

+



actions/travaux



# Informier et sensibiliser le public

## Exemples de supports de communication « partagés »

**BASSIN VERSANT DE LA SÈVRE NANTAISE**  
la Sèvre Nantaise et ses affluents  
ensemble les gérer et les valoriser pour mieux les préserver

OUR SOURCES-NOUËS | ACTUALITÉS | LE BASSIN VERSANT DE LA SÈVRE NANTAISE | LE SAGE | LES ACTIONS | LE BASSIN VERSANT

Le cours de la Sèvre Nantaise à La Parolle-au-Sévre (Dissau-Sévre) Photo : GILGAMACH

**Actualités**  
14/06/2013 - Les élèves de Saint-Joseph de Lormont ont découvert la Sèvre et ses affluents de la source à la mer. Paroche de Caray...

**Événements**  
Aucun événement à venir

**Offres d'emploi**  
Régénération du moulin de Nid d'Oie

**la Sèvre Nantaise à la carte**

**les animations!**

**la révision du SAGE 2013**

**Cfiquers curieux**  
SAGE Cartes  
L'eau, c'est la vie  
Patrimoine Continuité écologique  
Bassin versant Photos

**Dossiers**  
Découvrez des rivieres vivantes  
Étiagement de 6 ouvrages hydrauliques sur la Nante à Cholet (Maine-et-Loire) ...  
Commentaire des zones humides et les haies  
Les diagnostics environnementaux communs sur le bassin de la Sèvre Nantaise ...  
Commentaire et sensibilisation de manière pédagogique ...  
Le programme pédagogique ...  
Valoriser le patrimoine  
Sauvegarder la mémoire orale de la Sèvre Nantaise ...

Téléchargez les publications

**Aidons l'Ouine à retrouver sa nature**  
La renaturation vise à rendre aux cours d'eau un débit, un gabarit et des berges proches de l'état naturel, offrant des habitats diversifiés pour la faune et la flore. Cela contribue à retrouver une bonne qualité de l'eau.

**Qu'est ce que le bon état écologique ?**  
Une rivière en bon santé est dotée d'une bonne qualité de l'eau, mais elle comprend aussi des écoulements variés, forts et plus rapides selon les secteurs, des crues et des étiages selon les saisons, des fonds diversifiés (basses, radiers, sables, cailloux...) capable d'accueillir de nombreuses espèces.

**Regardez la rivière coule ?**  
Clapet haut / Clapet bas  
Ici le clapet du Pont de l'écluse a été complètement abaissé. Ainsi, les poissons peuvent remonter les cours d'eau pour poursuivre leur cycle de vie. Et, les sédiments ne sont plus bloqués. La rivière est remise en mouvement. C'est ce qu'on appelle la continuité écologique d'un cours d'eau.

**Écoutez la rivière chante ?**  
Ici les berges ont été stabilisées afin de favoriser le retour de la végétation. Ainsi, des pieux, des pierres et du gravier ont été disposés pour diversifier les fonds et les écoulements. Afin d'éviter le piétinement des bovins, des clôtures et des abreuvoirs ont été installés.

**Espèces emblématiques**  
Frelon, Salamandre, Martin Pêcheur, Héron

**Création d'abreuvoir / Aménagement de ruisseau**

**Syndicat des Sources de la Sèvre**  
Maison de Montouriers  
71020 MOUNTOURIERS  
02 49 72 23 20  
smc.sourcessevernantaise.com

**Ensemble pour mieux préserver nos cours d'eau**  
Bassin Versant de la Sèvre Nantaise  
SÈVRE NANTAISE  
DREIN-SEVRES  
Poitou Charentes

Ces travaux répondent à l'objectif du Schéma d'Aménagement et de Gestion des Eaux (SAGE)  
**Restaurer les milieux naturels et la biodiversité**

Plus d'informations sur : www.severnantaise.fr



# Informier et sensibiliser le public

## Exemples de supports de communication « partagés »

- L'exemple des fiches :
  - objectif : produire des documents pédagogiques
  - 2 types de fiches :
    - thématique
    - retour d'expérience
  - diffusion : web et papier
    - adaptation pour la presse et les bulletins municipaux/intercommunaux
  - accompagnées de vidéos, voire d'animations en 3D



# Informer et sensibiliser

## La communication sur le bassin versant de l'Ouin

- Contexte :
  - Une nouvelle mandature
  - Un nouveau programme - CRE 2008-2013
  - De nouvelles actions – objectif bon état écologique
  - Une structure gestionnaire à compétences multiples (SIVOM)
  - Une compétence récente (2000)
  - Un historique de travaux hydrauliques pas si lointains
  - Une nouvelle technicienne
  - Un réseau d'acteurs à rencontrer et à fédérer

### Objectifs :

- Faire connaître la structure, son rôle et ses actions
- Montrer l'implication des élus et des techniciens pour la rivière
- Ne pas renier les travaux du passé
- Expliquer par des mots simples et non techniques
- Lever les peurs pour accompagner la résistance au changement
- Adapter son discours aux publics ciblés
- Mobiliser la population
- Impliquer les acteurs
- Informer et sensibiliser



# Informier et sensibiliser

## La communication : un partenariat local

- Publics visés : TOUS PUBLICS - NON INITIÉS

- Moyens :

### Territoire du SIVOM

- Plan de communication annuel :
  - Diversité des supports
  - Distribution en boîtes aux lettres

- Médias :
  - communiqués de presse
  - radio locale

- Programme d'actions et de sensibilisation à la préservation de la ressource en eau

### Mauléon et les communes associées

- Bulletin municipal « Paysages »
  - 4 par an

- Site internet de la ville

- Service communication de la ville

- Animation du programme

- Participation locale :
  - CSC – groupe biodiversité
  - chantiers jeunes
  - club des aînés

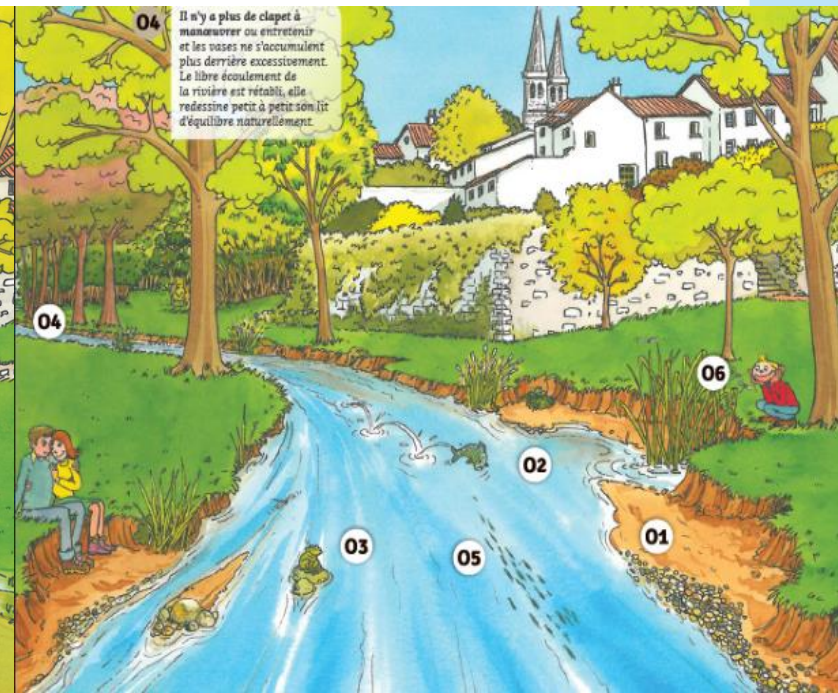
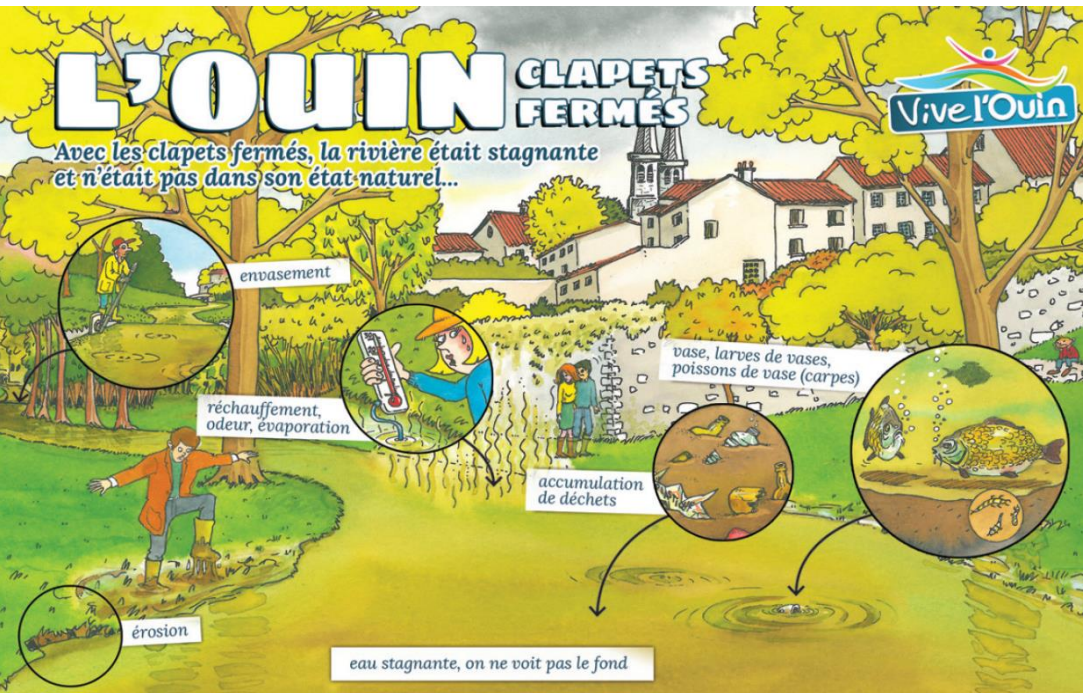


# Informier et sensibiliser

Le plan de communication pour l'Ouin = le projet



- 1) Donner une identité, un nom pour exister dans l'esprit des riverains
- 2) Une déclinaison du général vers le spécifique
- 3) Une progression dans le temps,
- 4) Viser tous les publics
- 5) Des illustrations réalisées à partir de photos des sites = proximité reconnue
- 6) Une touche d'humour



## Types de supports réalisés :

- Diaporama (réunions dont agriculteurs)
- Affiche 40x30 (affichage par le service com de Mauléon)
- Communiqués de presse
- Plaquette de présentation générale du programme – grand public (via insertion Paysages)
- Plaquette élus
- Courrier aux habitants (via insertion Paysages)
- Courrier aux associations
- Plaquette ouvrage post réunion publique (routeur)
- Dépliant jeu (enfants - écoles primaires)
- Plaquette ouvrez les clapets (routeur)
- Présentation travaux continuité
- Carte postale (routeur)
- Panneaux d'information
- Articles réguliers dans « Paysages »
- Un « Paysages » spécial Vive l'Ouin

**Offrons un bel avenir à notre rivière !**



BASSIN  
VERSANT  
DE LA  
SÈVRE NANTAISE



Journée des élus

MONTRE-MOI 

 TA RIVIÈRE

ET JE TE DIRAI  QUI TU ES

ÉTABLISSEMENT PUBLIC TERRITORIAL DE BASSIN