

# Rapport d'activité 2020-2021

*Ensemble,  
participons à la gestion de l'eau et à la valorisation du territoire*





Mesdames, Messieurs, chers Collègues,

L'Établissement Public de la Sèvre Nantaise a pour objectif la préservation et l'amélioration de la qualité des eaux et des milieux aquatiques sur tout le bassin versant de la Sèvre Nantaise. Pour ce faire, le cœur de notre métier est de coordonner et d'animer des démarches concertées avec les acteurs de l'eau du territoire. Ces deux dernières années ont été impactées par la pandémie liée à la Covid-19. C'est pourquoi ce rapport reprendra l'activité réalisée sur les deux dernières années 2020 et 2021.

Notre présence sur le terrain n'a pu se faire dans des conditions satisfaisantes. Pour autant, la capacité d'adaptation de l'ensemble des élus et des équipes de l'EPTB de la Sèvre Nantaise, a permis de poursuivre une grande partie des missions et projets prévus. Ré-organisation sur le terrain, mise en place du télétravail et des réunions en visioconférences, je salue le professionnalisme et le dynamisme des équipes à toujours trouver des solutions pour rebondir.

Ainsi, ces deux années auront été marquées à la fois par la fin des travaux liés aux précédentes programmations et par la construction puis le lancement du nouveau programme d'action 2021-2026.

Cette nouvelle stratégie s'attache à trouver des solutions pour retrouver une bonne qualité des eaux et des milieux aquatiques dans des territoires proches du bon état. Ceux-ci se trouvent principalement sur le ruisseau du Blanc, l'Ouin et à l'amont de la Sèvre Nantaise, de la Moine et de la Grande Maine. Ici, les têtes de bassin ont un rôle essentiel au bon fonctionnement du cycle de l'eau. Si nous agissons à leur niveau, nous donnons toutes les chances d'améliorer la qualité de l'eau sur tout le bassin versant.

Je tiens enfin à remercier tous les acteurs et partenaires qui contribuent, avec nous, à améliorer les milieux aquatiques sur la Sèvre Nantaise.

Bonne lecture !

Jean-Paul Brégeon

Président de l'Établissement Public Territorial  
du Bassin de la Sèvre Nantaise

## Sommaire

- 1 Le bassin versant de la Sèvre Nantaise et l'Établissement Public Territorial de Bassin..... p. 4
- 2 Le SAGE et ses programmes d'actions..... p. 8
- 3 Les actions menées en 2020 et 2021 ..... p. 12
- 4 Vie et fonctionnement de la structure..... p. 28

# 2020-2021

## Quelques faits marquants



### Été 2020

Les petits ruisseaux font les grandes rivières  
Travaux de renaturation des ruisseaux du Longuenais et du Grand Ry (85)



### 09/2020

Installation du nouveau Comité syndical de l'EPTB Sèvre Nantaise  
Et réélection du Président sortant Jean-Paul Brégeon Clisson (44)



### 11/2020

Suppression du clapet du Terrier (79)  
L'un des plus gros chantiers de 2020 !



### Été 2021

Chantier jeune solidaire de rénovation du Moulin de Nid d'Oie (44)  
Avec l'association Animaje de Clisson



### 09/2020

Le chantier de la Tréquinière (85)  
Restauration de la ripisylve avec débardage à cheval



### Été 2021

Restauration et valorisation de l'Ouin et ses zones humides à La Petite Boissière (79)  
Nouvelle technique utilisée : la réalisation de peignes réduit la section d'écoulement et permet le débordement naturel



### 11/2021

Ateliers MAEC  
Les agriculteurs participent à des formations proposées par l'EPTB

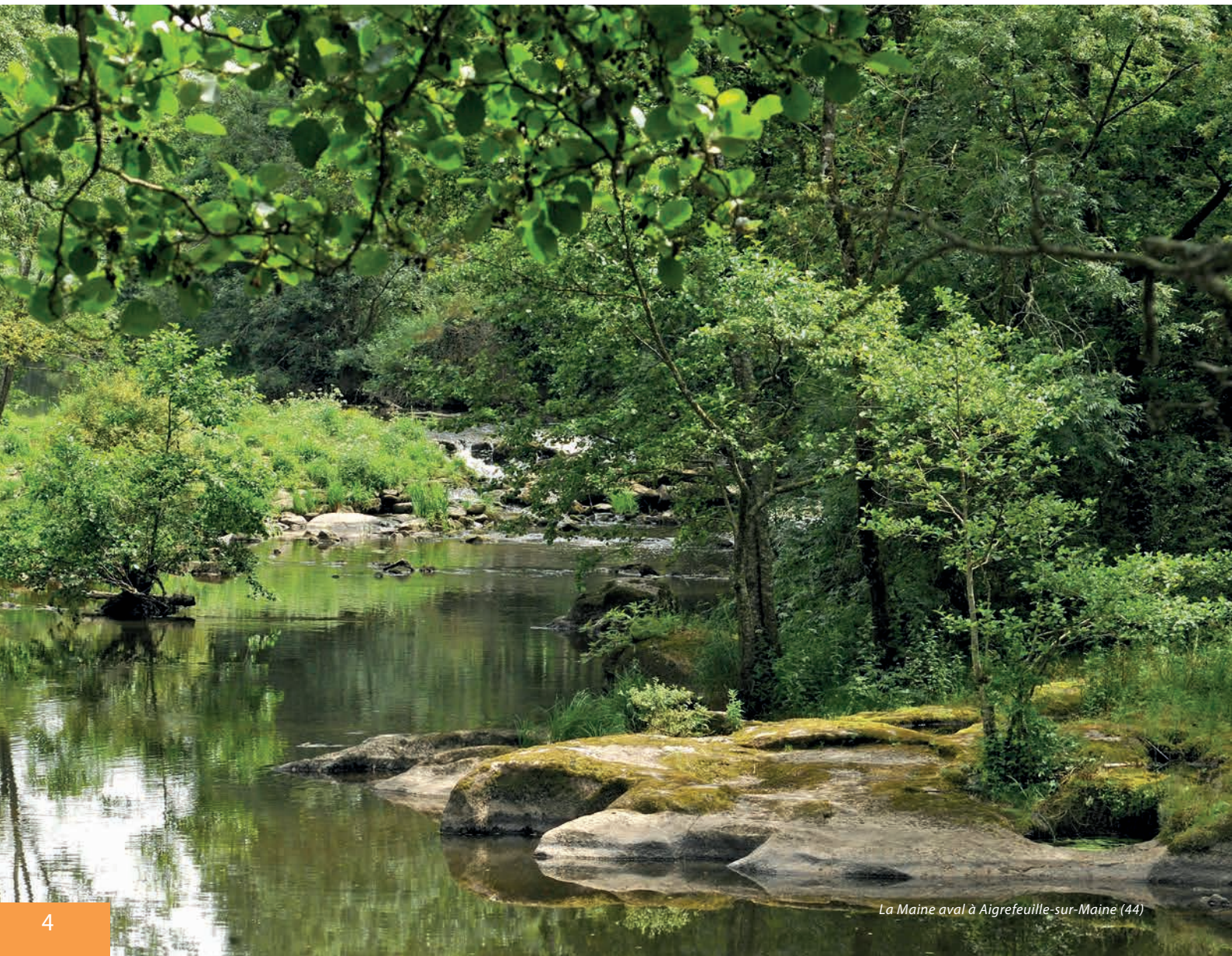


### 12/2021

Lancement de la lettre d'information agricole « Pact'Eau » adressée à plus de 1200 agriculteurs

Pact'Eau

# 1 Le bassin versant de la Sèvre Nantaise et l'Établissement Public Territorial de Bassin



# Le bassin versant de la Sèvre Nantaise

La Sèvre Nantaise est le dernier grand affluent de la Loire rive gauche

Les sources de la Sèvre Nantaise, localisées sur les communes de Neuvy-Bouin et Le Beugnon se situent à 215 mètres d'altitude sur une ligne de crête, bien nommée «le château d'eau des Deux-Sèvres».

## La Sèvre Nantaise en photos



La Sèvre Nantaise à Moncoutant (79)



La Sèvre Nantaise à Saint-Laurent-sur-Sèvre (85)



La Sèvre Nantaise à Torfou (49)



La Sèvre Nantaise à la Haye-Fouassière (44)

## Le Syndicat mixte EPTB Sèvre Nantaise

### De nouvelles adhésions

En novembre 2021, l'Établissement Public de la Sèvre Nantaise compte deux nouveaux membres : la communauté de communes du Pays de la Châtaigneraie et le département de la Vendée (membre historique qui a souhaité renouveler son adhésion).

Chiffres clés du territoire

2 300 km  
de cours d'eau

314 km  
de cours d'eau  
principaux

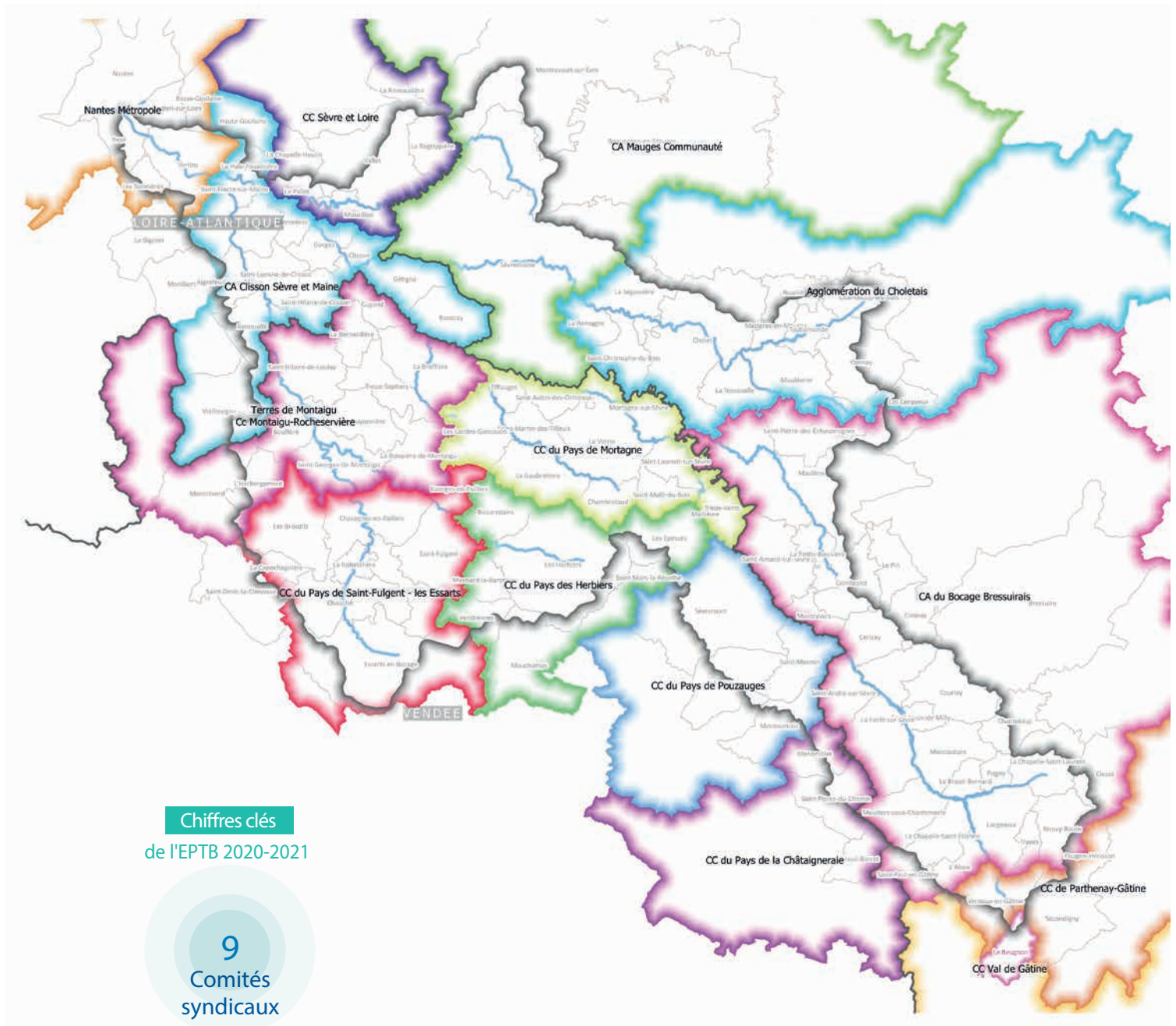
340 000  
habitants

4  
départements  
Vendée, Deux-Sèvres,  
Loire-Atlantique, Maine et Loire

113  
communes

2  
régions  
Pays de la Loire,  
Nouvelle Aquitaine

# Collectivités membres de l'EPTB Sèvre Nantaise



Chiffres clés  
de l'EPTB 2020-2021



## Un peu d'histoire

- 1978 L'association de la Sèvre Nantaise et de ses Affluents est créée avec pour mission principale la valorisation des rivières.
- 1985 Suite à une succession d'évènements (inondations, problème de gestion des cours d'eau et des ressources en eau), création de l'Institution Interdépartementale du Bassin de la Sèvre Nantaise (IIBSN) à l'initiative des conseils départementaux de Loire-Atlantique, Maine-et-Loire, Deux-Sèvres et Vendée.
- 2006 Reconnaissance en tant qu'Établissement Public Territorial de Bassin (EPTB)
- 2013 Evolution en syndicat mixte avec l'adhésion des syndicats de rivière.
- 2018 Transfert de la compétence GEMAPI (GESTION des Milieux Aquatiques et la Prévention des Inondations) à l'EPTB suite à la dissolution par transfert des syndicats de rivière.

## Les élus

### Le Président et les Vice-présidents

L'EPTB de la Sèvre Nantaise est administré par un comité syndical composé de trois représentants pour les départements de la Vendée et de Loire-Atlantique et de 40 représentants des intercommunalités et d'un représentant pour une commune. Il est présidé par Jean-Paul BRÉGEON (Agglomération du Choletais).

Les vice-Présidents sont : Armelle CASSIN (Agglomération du Bocage Bressuirais), Florent LIMOUZIN (Terres de Montaigu), Bernard BELLANGER (Clisson Sèvre et Maine agglo), Cyrille CHIRON (Mauges Communauté d'Agglomération).



Réunion du Comité syndical

### Les élus du comité syndical (selon ordre de l'arrêté préfectoral)

#### Deux Départements

- › Ugo BESSIÈRE et Jean-Luc SÉCHET ..... Conseil départemental de Loire-Atlantique
- › Cécile BARREAU ..... Conseil départemental de la Vendée

#### 14 Établissements Publics de Coopération Intercommunale (EPCI)

- › Pascal OLIVIER ..... CC Val de Gâtine
- › Véronique SABIRON ..... CC Parthenay-Gâtine
- › Anne ROY et Claude ROY ..... CC du Pays de Pouzauges
- › Jean-Luc CHAIGNEAU et Gilles MÉRIODEAU ..... CC Sèvre & Loire
- › Jean-Louis LAUNAY, Jean-Yves MERLET et Pierre PLUCHON ..... CC du Pays des Herbiers
- › Hervé BRÉJON, Marcel BROSSET et Jean-François FRUCHET ..... CC du Pays de Mortagne
- › Bernard BELLANGER, Bruno CORMERAIS, Pascal DABIN et Denis THIBAUD ..... Clisson Sèvre & Maine Agglo
- › Jacky DALLET, Alain GODARD et Christian MERLET ..... CC du Pays de Saint-Fulgent Les Essarts
- › Jean-François BAZIN, Jean-Paul BRÉGEON  
Christophe PIET, Dominique SÉCHET et Régis WIRTZ ..... Agglomération du Choletais
- › Adrien BARON, Jean-Michel BRÉGEON,  
Damien GRASSET et Florent LIMOUZIN ..... Terres de Montaigu CC Montaigu-Rocheservière
- › Régis LEBRUN, Yannick BENOIST  
Cyrille CHIRON et Paul NERRIÈRE ..... Mauges Communauté d'Agglomération
- › Jacques BILLY, André BOISSONNOT, Guy BRÉMAUD et Armelle CASSIN ..... Agglomération du Bocage Bressuirais
- › Rodolphe AMAILLAND, Elhadi AZZI et Isabelle LERAY ..... Nantes Métropole
- › Bernard MOTTARD ..... CC du Pays de la Châtaigneraie

#### 1 Commune

- › Christian BAILLY ..... Commune nouvelle Le Beugnon-Thireuil

## 2 Le Schéma d'Aménagement et de Gestion des Eaux (SAGE) et ses programmes d'actions





# Le SAGE du bassin de la Sèvre Nantaise

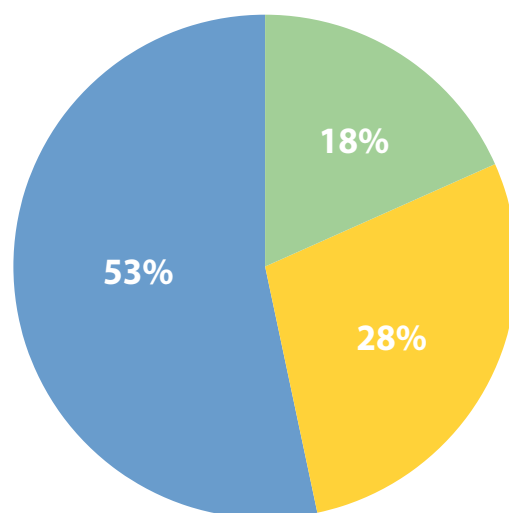
Le Schéma d'Aménagement et de Gestion des Eaux de la Sèvre Nantaise (SAGE), approuvé par arrêté préfectoral en 2015, est mis en oeuvre sur le bassin versant par l'ensemble des acteurs de l'eau.

## Le saviez-vous ?

Le SAGE est un document de planification établi par la Commission Locale de l'Eau (CLE), pour un périmètre hydrographique cohérent. Il fixe des objectifs généraux d'utilisation, de mise en valeur, de protection quantitative et qualitative de la ressource en eau. Il doit être compatible avec le SDAGE, élaboré par le comité de bassin de l'Agence de l'Eau Loire Bretagne.

La Commission Locale de l'Eau (CLE) du bassin de la Sèvre Nantaise, véritable parlement local de l'eau, est composée de 60 membres répartis en 3 collèges :

- Collège n°1 des représentants des collectivités et de leurs groupements (32 membres)
- Collège n°2 des représentants des usagers, propriétaires fonciers, organisations professionnelles et associations (17 membres)
- Collège n°3 des représentants de l'État et de ses établissements publics (11 membres)



La composition de la CLE

Le SAGE compte six grandes orientations :



**Amélioration de la qualité de l'eau**



**Gestion quantitative de la ressource en eau superficielle**



**Réduction du risque inondation**



**Amélioration de la qualité des milieux aquatiques**



**Valorisation de la ressource en eau et des milieux aquatiques**



**Organisation et mise en œuvre**

## Chiffres clés

En raison du contexte sanitaire, les réunions ont été moins nombreuses sur la période 2020-2021.

3  
réunions du bureau  
de la CLE

3  
réunions de la CLE

## La Commission Locale de l'Eau est présidée :

- › De 2008 à 2020 par Monsieur Dominique MAUDET, élu de Saint-Laurent-sur-Sèvre (85).
- › Depuis décembre 2021 par Monsieur Jean-Paul BRÉGEON, élu de l'Agglomération du Choletais (49).



*La Commission Locale de l'Eau (CLE) du SAGE de la Sèvre Nantaise s'est réunie en décembre 2021 à Cholet (49)*

## Mise en oeuvre du SAGE

### Des anciens contrats vers le nouveau Contrat Territorial Eau (CT Eau)

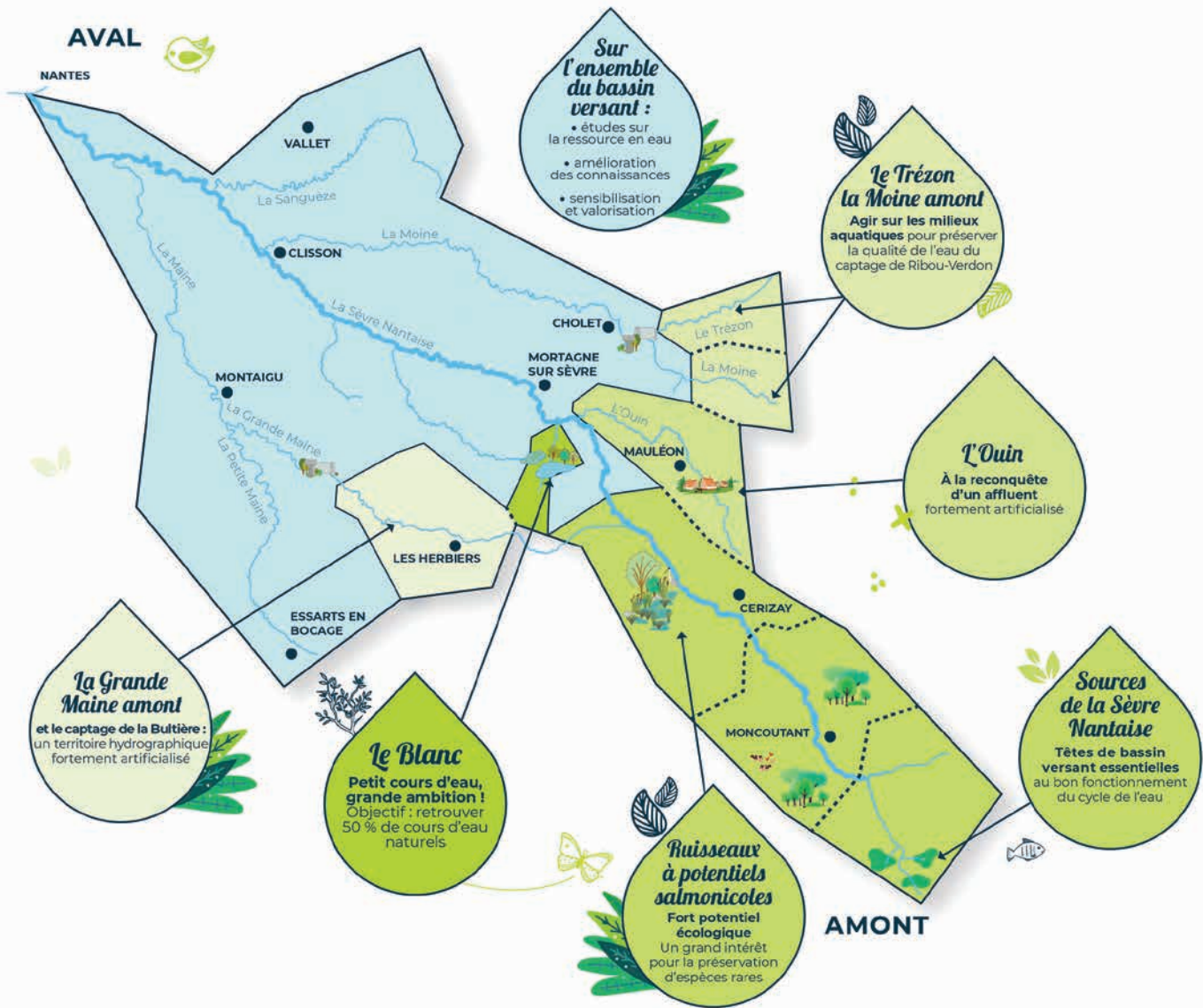
De 2015 à 2020, le SAGE était mis en oeuvre au travers de plusieurs contrats : les contrats territoriaux signés avec l'Agence de l'Eau Loire Bretagne, les contrats régionaux de bassin versant signés avec la Région des Pays de la Loire...

Depuis 2021, soutenu par l'Agence de l'Eau Loire Bretagne, les deux régions (Nouvelle Aquitaine et Pays de la Loire) et les quatre départements (Vendée, Loire-Atlantique, Maine-et-Loire et Deux-Sèvres), il est mis en oeuvre sur six territoires prioritaires, au travers d'un seul et unique contrat : le CT Eau (Contrat Territorial Eau).

Les maîtres d'ouvrage sont multiples : partenaires agricoles, fédérations de pêche, associations environnementales, collectivités (Départements, Agglomérations, Communautés de communes...) et l'Établissement public de la Sèvre Nantaise (EPTB).

**L'objectif principal est de cibler les actions sur des secteurs qui présentent le meilleur potentiel pour la reconquête du bon état écologique. Ces secteurs sont situés sur le ruisseau du Blanc, l'Ouin et à l'amont de la Sèvre Nantaise, de la Moine et de la Grande Maine.**

## 6 territoires prioritaires



Des actions à l'échelle globale du bassin versant dans une logique de solidarité entre l'amont et l'aval de la Sèvre Nantaise.

### Chiffres clés

7 financeurs

25 maîtres d'ouvrage

2x3 années de mise en oeuvre 2021-2023 / 2024-2026

# 3 Les actions menées en 2020 et 2021



# Les actions menées en 2020 et 2021



## Améliorer la qualité de l'eau

### Améliorer nos connaissances sur la qualité d'eau

*La qualité de l'eau est globalement dégradée sur le bassin versant. C'est pourquoi la Commission Locale de l'Eau a défini cet enjeu comme prioritaire. A ce titre, un plan de réduction des pollutions d'origine agricole et non agricole est défini dans le nouveau programme d'action 2021-2026.*

### Les données de l'Observatoire de l'EPTB

Différents intervenants, en plus de l'EPTB, réalisent des suivis de la qualité des cours d'eau du bassin de la Sèvre Nantaise, en particulier l'Agence de l'Eau Loire Bretagne et les Conseils Départementaux.

**En 2021, les suivis ont été concentrés sur le Blanc (2 stations), les ruisseaux à potentiel salmonicole (6 stations) et sur l'Ouin (6 stations). Ils ont permis de constituer un état des lieux fiable avant la réalisation des travaux.**



Source du Blanc au Mont des Alouettes (85)

### Synthèse des résultats de 2020

Les **nitrate**s sont toujours très présents. 50 % des stations suivies respectent les objectifs.

Pour les **pesticides**, le glyphosate est retrouvé dans 51 % des analyses et dans des concentrations qui dépassent de 12 % les objectifs.

Sur les **620 substances actives** recherchées en 2020, 137 (22%) ont été quantifiées dans les analyses (c'est-à-dire que leur concentration a pu être mesurée).

*Des bilans détaillés régulièrement mis à jour sont disponibles sur [www.sevrenantaise.com/observatoire](http://www.sevrenantaise.com/observatoire).*

## Le suivi des cyanobactéries

L'Établissement Public de la Sèvre Nantaise a porté un suivi des cyanobactéries\* sur les périodes estivales 2020 et 2021 (depuis 2019).

Ce suivi a permis à la fois de réaliser des mesures in situ en rivières, d'animer un réseau d'observateurs visuels et de faire du lien avec les acteurs (ARS, communes, usagers, etc).

Lors d'épisodes de bloom de cyanobactéries conséquents, l'EPTB a communiqué à la population au travers d'outils :

- Flyer « Qu'est ce que c'est ? »
- Document « Questions/réponses »
- Communiqués de presse diffusés aux collectivités et à la presse
- Articles mis à jour régulièrement sur le site Internet.

### Chiffres clés

2020 et 2021

1652  
flyers distribués

62  
prélèvements  
en rivière

650  
relevés visuels  
(observateurs)



\*Ces bactéries sont des organismes microscopiques capables de réaliser une photosynthèse à partir de la lumière. Elles sont connues sous le nom d'algues bleues ou cyanophytes, en raison des pigments cyan (bleu-vert) qu'elles contiennent.

## Nos actions pour réduire fortement les « pesticides » en zone non agricole

La qualité des eaux vis-à-vis des pesticides est un enjeu très important sur le bassin versant de la Sèvre Nantaise. A ce titre, un plan de réduction de l'usage des pesticides d'origine non agricole est engagé. Tous les usagers sont concernés : collectivités, particuliers ou encore gestionnaires d'infrastructures de transport, etc.

### La Charte de l'éco-jardinier de la Sèvre Nantaise

Cette charte propose aux habitants du bassin versant des conseils et informations utiles quant à l'usage des produits phytosanitaires. L'ensemble des outils de la charte a été remis aux collectivités du territoire pour diffuser largement aux habitants. Cet outil est de très bon conseil pour tout jardinier amateur.

### L'action « Paysagistes, ensemble préservons l'eau et la biodiversité de nos rivières ! » (2021)

Afin de répondre aux objectifs du nouveau programme d'action, l'Établissement Public de la Sèvre Nantaise a proposé aux paysagistes, des journées de formation gratuites. Organisées en partenariat avec la CCI du Maine-et-Loire, ces formations ont pour objectif d'échanger sur la conception et l'entretien des gazons sans pesticides mais aussi sur tous les enjeux environnementaux d'aujourd'hui.



## Notre programme de lutte contre les pollutions diffuses d'origine agricole sur le bassin versant du Longeron

*L'animation du programme est prise en charge par l'EPTB de la Sèvre Nantaise. Les actions sont mises en oeuvre par les partenaires agricoles. Certaines sont collectives et d'autres individuelles.*

### Chiffres clés

2020 et 2021

21

Accompagnements collectifs

43

Accompagnements individuels

30

Exploitations dans un programme MAEC

Entre réunions d'informations et formations de sensibilisation sur le terrain en passant par des démonstrations, au total plus de 200 agriculteurs ont été réunis.

En parallèle des actions ci-contre, l'EPTB a accompagné les exploitants engagés depuis 2015 et 2016 dans le cadre du renouvellement de leur contrat MAEC, soit 90 exploitants.



Démonstration de désherbage mécanique du maïs (Juin 2021)

## La communication et la sensibilisation en 2020 et 2021

En 2020, en raison de la pandémie, les réunions collectives n'ont pu avoir lieu. Des articles sur le site internet de l'EPTB ont été réalisés.

De nouveaux éléments de communication ont été élaborés en 2021 afin de sensibiliser et informer tant les agriculteurs que les acteurs du territoire.

- Un nouveau site internet dédié aux actions de lutte contre les pollutions
- Une nouvelle lettre agricole Pact'Eau. Elle est diffusée à plus de 1200 agriculteurs des territoires prioritaires
- Une plaquette institutionnelle expliquant les actions agricoles
- Un flyer d'invitation aux réunions d'information collectives.



+ d'infos sur : [agri.sevre-nantaise.com](http://agri.sevre-nantaise.com)



# Gestion quantitative de la ressource en eau superficielle

## Étude Hydrologie - Milieux - Usages - Climat (HMUC)

### Objectifs de l'étude HMUC

- › Améliorer la connaissance des ressources en eau.
- › Identifier les secteurs en déficit, à risque ou en équilibre
- › Établir une modélisation ré-exploitable de l'hydrologie du bassin
- › Adapter et réviser les objectifs de gestion de la ressource
- › Analyser les possibilités de prélèvements hivernaux.
- › Évaluer les perspectives d'évolution avec le changement climatique.

### Le saviez-vous ?

Seulement 1/3 de l'eau précipitée sur le bassin versant de la Sèvre Nantaise rejoint la Loire. Le reste s'évapore et retourne dans l'atmosphère.

### Un partenariat avec l'INRAE\*

L'année 2020 a été consacrée à la définition des besoins dans le respect du budget disponible. Dans ce cadre, un projet de partenariat a été initié avec l'unité de recherche sur les Hydrosystèmes Continentaux Anthropisés - Ressources, Risques, Restauration (HYCAR) du centre INRAE\*, situé à Antony (92).

## Étude HMUC, démarrée en septembre 2021, organisée autour des phases suivantes :

### Phase 1 :

Analyse des données et définition des besoins complémentaires.  
Validation des unités de gestion

### Phase 2 :

État des lieux / Diagnostic  
Constitution de la modélisation

### Phase 3 :

Analyses prospectives : besoins futurs et changement climatique

### Phase 4 :

Quantification des volumes prélevables entre les différents usages et définition d'un programme d'actions

Certaines phases se chevauchant, le délai de réalisation global de ce dossier est de deux ans. Les conclusions définitives devraient ainsi être disponibles en septembre 2023.



La rivière Osée (44), affluent de la Sèvre Nantaise souffre de périodes d'étiages sévères

\*Institut National de Recherche pour l'Agriculture, l'alimentation et l'Environnement





## Réduire le risque d'inondation

*L'Établissement Public de la Sèvre Nantaise est la structure porteuse du Programme d'Actions de Prévention des Inondations (PAPI). Il assure un rôle de coordination à l'échelle du bassin versant et réalise une partie des actions de ce programme. Le PAPI a fait l'objet d'un avenant prolongeant sa durée de mise en œuvre jusqu'en mars 2021.*

Après avoir posé des repères de crue jusqu'en 2020, l'EPTB a poursuivi son objectif de développement de la mémoire du risque. Des panneaux d'information ont été conçus suite à un temps de recherche documentaire.

Une exposition informant sur le risque inondation a été réalisée en 2019. Celle-ci porte sur la mémoire du risque et le rappel des crues les plus marquantes du territoire en dix panneaux.

La suite de l'exposition a été réalisée en 2021. Organisée en deux parties de cinq panneaux, elle revient sur **l'explication du phénomène, la compréhension des dynamiques** qui le sous-tendent et les **actions possibles** en vue de la réduction du risque.

L'autre partie s'intéresse à la **prévention des crues, aux systèmes d'alerte et de gestion de crise**.

Elle propose des conseils aux riverains concernés par le risque. L'exposition est conçue pour être itinérante. L'ensemble des panneaux est mis à disposition des collectivités qui en font la demande.

**Le projet participe à des actions de sensibilisation et de réduction de la vulnérabilité au risque inondation.**

### Chiffres clés

170  
repères de crue sur  
le bassin versant



Repères de crue à Mortagne-sur-Sèvre (85)



Repères de crue à Pont Caffino (44)

7  
communes vont bénéficier  
de panneaux d'information  
sur le risque d'inondation



Exposition itinérante de sensibilisation au risque d'inondation



+ d'infos sur : [inondations.sevre-nantaise.com](http://inondations.sevre-nantaise.com)



## Entretien et améliorer les milieux aquatiques

Les travaux présentés ci-après correspondent à ceux pris en charge par l'EPTB dans le cadre de la mise en oeuvre de la compétence GEMAPI (Gestion des Milieux Aquatiques et Prévention des Inondations).

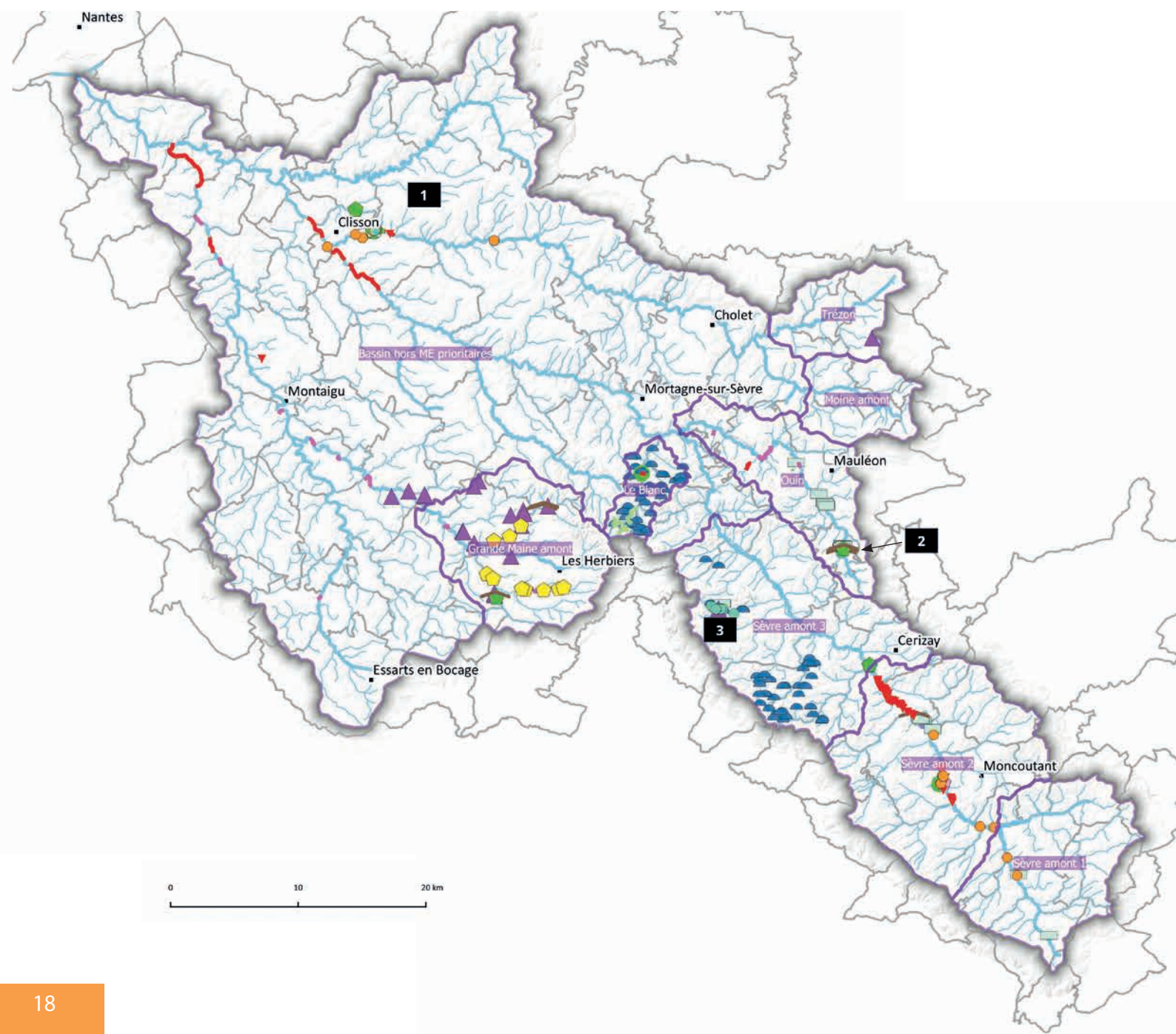
### Des travaux en milieux aquatiques en 2020

La restauration morphologique d'un cours d'eau a plusieurs objectifs :

- › rétablir des échanges air/eau, oxygéner
- › relancer la dynamique du cours d'eau
- › diversifier les écoulements, les habitats
- › rétablir les connexions latérales entre lit mineur/majeur
- › rétablir la continuité écologique (piscicole et sédimentaire)
- › améliorer les capacités auto-épuratrices du cours d'eau.

En 2020, le lit mineur au lieu-dit « La Grande Yvoie » à Saint-Laurent-sur-Sèvre, a fait l'objet d'une restauration morphologique.

### Carte des travaux milieux aquatiques réalisés en 2020 et 2021



## Restauration et entretien des berges et de la ripisylve

**La restauration de la ripisylve est réalisée sur les cours d'eau principaux et leurs affluents du bassin qui font l'objet de travaux.** La jussie, très présente, est arrachée tous les ans dans plusieurs secteurs comme : la Moine, les ruisseaux à potentiel salmonicole, le bassin du Marchais, la Sèvre Nantaise amont, l'Ouin, la Grande Maine, les ruisseaux du Grand Ry et du Longuenais.

La pose de clôtures dans le cours d'eau vise à empêcher le piétinement des berges et la divagation des troupeaux. Celle-ci s'accompagne parfois de l'aménagement d'abreuvoirs adaptés.




### Chiffres clés

20  
abreuvoirs  
aménagés




7,8 km  
de clôtures  
installées

7,6 km  
de ripisylves  
restaurées

#### Restauration de la morphologie du lit mineur

-  Aménagement de réduction de la section d'écoulement
-  Reméandrage ou restauration de lit
-  Recharge de granulats

#### Actions sur obstacles à l'écoulement

-  Arasement, effacement
-  Installation d'une rampe
-  Entretien d'ouvrage




#### Actions sur plans d'eau

-  Etude
-  Travaux

#### Mesures d'accompagnement

-  Aménagement d'abreuvoir
-  Action sur ouvrage de franchissement
-  Installation de clôture
-  Restauration de ripisylve
-  Plantations
-  Création d'un cheminement

#### Lit majeur

-  Action sur zone humide
-  Création de zone tampon
-  Restauration de frayère

#### Enlèvement de plantes envahissantes

-  Station
-  Linéaire

#### Entretien

-  Action sur embâcle

### Zoom sur 3 opérations :



## Zoom sur quelques travaux réalisés

### Des travaux en milieux aquatiques en 2021

Restauration hydromorphologique des ruisseaux à potentiel salmonicole, sur le secteur de la Blaire, lieu-dit La Tréquinière (85)

#### Chiffres clés

1  
zone humide  
restaurée

1 200 m  
de cours d'eau  
restaurés

2 390 m  
de clôtures  
posées

10  
abreuvoirs  
aménagés

6  
mares créées



Lieu-dit La Tréquinière, commune de Sèvremoine (85)

### Restauration de la morphologie et de la continuité écologique de la Moine au droit du Moulin Cassé, communes de Sèvremoine (49) et Gétigné (44).

Les travaux ont consisté en :

- › un arasement de 50 cm de la chaussée du Moulin Cassé et son aménagement pour intégrer le dispositif de franchissement piscicole,
- › des travaux forestiers,
- › la création de 3 pré-barrages en rive gauche,
- › le reprofilage des berges en amont,
- › la création de 2 radiers franchissables pour limiter l'incidence de l'abaissement de la ligne d'eau,
- › la fermeture d'un point d'abreuvement en direct et la création d'une grande descente aménagée ; des travaux de clôture.



Passes à poissons au droit du Moulin Cassé (44)

### Restauration de la continuité écologique sur le cours d'eau du Chaintreau (44)



Pont-cadre franchissant le ruisseau du Chaintreau (44)

Cette action ciblait six ouvrages, passages busés, afin de restaurer la continuité écologique sur ce cours d'eau.

Trois ouvrages ont été remplacés par des ponts-cadre.

Une recharge en granulats a permis de réhausser le niveau.

Deux autres ouvrages sont restés en place.

Un aménagement, désormais pérenne, a été nécessaire afin de faire transiter les engins de chantier.

**La continuité écologique est ainsi rétablie sur l'ensemble du linéaire du Chaintreau.**

## L'Ouin, lieu-dit Les Forgineaux, commune de La Petite Boissière (79)

### 650 mètres de cours d'eau restaurés et plusieurs hectares de zones humides aménagés.

L'Ouin et certains de ses affluents sont directement concernés par les ambitions de reconquête de la qualité de l'eau et des milieux aquatiques inscrites dans le nouveau Programme d'Action 2021-2026.

Pilotée par l'EPTB de la Sèvre Nantaise, cette première intervention d'envergure, engagée en août 2021, s'est achevée trois mois plus tard sur le secteur des Forgineaux, à La Petite-Boissière (79).

### Diverses techniques ont été déployées :

- Création de banquettes "peignes"
- Recharge en granulats
- Décaissement pour création de mares et d'une dépression inondable
- Plantations
- Aménagement de clôtures
- Passages à gué
- Abreuvoirs et divers aménagements en faveur de la biodiversité
- Aménagement d'un gîte à chiroptères (en partenariat avec la commune de Mauléon).



Le chantier au lieu-dit Les Forgineaux à La Petite Boissière (79)



Une pêche de sauvegarde a été réalisée par la FDPPMA (Fédération Départementale pour la Pêche et la Protection du Milieu Aquatique).

## Restauration de la continuité écologique

Les actions de restauration s'intègrent dans des démarches concertées. Au préalable d'une étude, la prise en compte de l'enjeu archéologique peut conduire à solliciter l'avis de la DRAC.

### Plusieurs projets se sont concrétisés en 2020 et 2021 :

- › Restauration de la continuité écologique et de la ligne d'eau sur le site du Terrier (79).
- › Restauration de la continuité écologique sur le ruisseau du Longuenais (85) et du Grand Ry (85)
- › Restauration de la continuité écologique sur le site du Moulin Neuf (79)
- › Effacement des plans d'eau de la Roussière (85) et de la Jarlandière (85).

Plus de 12 000 plans d'eau de nature différente existent sur le bassin de la Sèvre Nantaise. Certains sont situés sur les cours d'eau. Ils constituent des obstacles à la continuité écologique et entraînent une altération du fonctionnement des milieux aquatiques et de la qualité des eaux. Des sites ont fait l'objet d'études de réduction d'impact : l'étang du ruisseau de la Haie de Rezé, les étangs du ruisseau de la Guichardière, tous situés à Maulévrier (49).





## Valorisation de la ressource en eau et des milieux aquatiques

À l'échelle du bassin versant, les activités de loisirs et culturelles constituent un enjeu important du territoire. Elles correspondent à un usage des cours d'eau en plein essor, qui ne peut se maintenir qu'à la condition d'avoir une eau de qualité, en quantité suffisante et des espaces naturels préservés.

### Mise en mémoire des moulins et usines des rivières de la Sèvre Nantaise

Moulins et usines hydrauliques au bord des rivières de la Sèvre Nantaise sont les témoins de la vie passée. Cet héritage fragile risque de disparaître. L'EPTB s'est engagé depuis plusieurs années à l'étudier et en recueillir les témoignages, visant ainsi plusieurs objectifs : contribuer à la préservation et la valorisation du patrimoine puis participer à la connaissance et une meilleure prise en compte des enjeux, lors de projets de restauration des rivières.

### La valorisation du patrimoine bâti

#### Plusieurs actions entre 2020 et 2021

##### › Inventaire et histoire des sites

En 2020, un travail de collecte d'information sur les moulins des affluents de la Sèvre Nantaise a commencé. Certaines associations ont été sensibilisées et les premières visites de moulin ont eu lieu en fin d'année. Le projet continue en 2021.



Moulin de Heudin à Saint-Hilaire-de-Loulay (85)

##### › Le GR de Pays Sèvre et Maine

Les fiches "GR de Pays de la Sèvre Nantaise", intitulées, Randofiches, ont été mises à jour et réimprimées en 2020. Elles sont distribuées gratuitement et accessibles sur le site Internet "Les 100 secrets de la Sèvre Nantaise".

Les statistiques de fréquentation du site "Les 100 secrets de la Sèvre Nantaise" montrent un intérêt non-négligeable de la part du public puisqu'il comptabilise 40 000 visites en 2021.

#### Chiffres clés

Site du moulin de Gervaux  
Moyenne 2020/2021

45 000  
passages  
randonneurs/an

### La valorisation du patrimoine naturel et immatériel

#### Accueil d'une compagnie en résidence

L'EPTB a accueilli une compagnie de spectacle vivant en résidence et a soutenu la diffusion du spectacle Exuvie, un projet photographique et vidéo, sensible et personnel, sur les beautés et petits bonheurs dans le quotidien d'une rivière. Sa particularité : avoir été joué en itinérance dans une dizaine de villes, tout au long de la Sèvre Nantaise, des sources jusqu'à la confluence.

#### Panneaux d'interprétation

Dans le cadre du projet "Life Revers'eau", porté par la Région Pays de la Loire, l'EPTB a proposé de s'inscrire dans ce dispositif de sensibilisation du grand public. Pour ce faire, des stations d'interprétation sur le GR de Pays Sèvre et Maine, en cours de conception en 2021, seront installées sur 7 sites du bassin en 2022.



+ d'infos sur : [pedagogie.sevre-nantaise.com](http://pedagogie.sevre-nantaise.com) et [100secrets.sevre-nantaise.com](http://100secrets.sevre-nantaise.com)

## La valorisation du moulin de Nid d'Oie

### › Accueil d'un chantier jeune solidaire

L'EPTB a décidé d'engager la restauration du moulin de Nid d'Oie avec la mise en place d'un chantier participatif pour la restauration de la roue et du vieux moulin. Ceci afin d'impliquer les populations locales dans la réappropriation et le partage du patrimoine bâti. Ce chantier a été conçu avec l'association Animaje, basée à Clisson. Il s'est déroulé durant les vacances d'été et d'automne 2021.

Les Journées du Patrimoine 2021 ont permis aux visiteurs de découvrir les premières étapes de restauration du moulin. Ce chantier se poursuivra en 2022.



### Chiffres clés

37 m<sup>2</sup>  
de plancher  
restaurés

120  
jeunes de 12 à 20 ans  
ont été impliqués  
durant tout l'été

## Un programme pédagogique pour sensibiliser le public

L'EPTB Sèvre Nantaise propose un programme pédagogique sur l'eau et les milieux aquatiques depuis plusieurs années scolaires. Il répond à une volonté de la CLE du SAGE de la Sèvre Nantaise "Former et sensibiliser".

**L'action a pour objectif de sensibiliser les élèves du CP à la 3<sup>ème</sup> au respect de notre patrimoine commun : l'eau.**

### Les thèmes du programme pédagogique :

- le bassin versant de la Sèvre Nantaise,
- les usages et activités sur le bassin versant de la Sèvre Nantaise,
- la continuité écologique : le déplacement des poissons et des sédiments,
- les milieux naturels : les zones humides et les haies bocagères,
- la biodiversité dans le bassin versant de la Sèvre Nantaise,
- le jardin au naturel : ça coule de source !

Dans le cadre du programme pédagogique, les conditions sanitaires et la fermeture des écoles à partir de mars 2020 ont empêché la tenue des ateliers et sorties prévues dans l'année. La situation, bien que toujours instable en 2021, a néanmoins permis la tenue de certaines sorties. Au total, 8 écoles et collèges, soit 25 classes, ont participé au programme.



## Organisation et mise en œuvre Volet information et communication

Informer  
et sensibiliser  
à la préservation  
de l'eau et des  
milieux aquatiques

La communication de l'Établissement Public de la Sèvre Nantaise se base sur un principe simple : informer et sensibiliser la population et les acteurs du territoire à la richesse et à la fragilité du bassin versant. Pour cela, une stratégie de communication a été mise en place et répondra à trois objectifs :

- développer une culture commune du bassin versant,
- renforcer le rôle des acteurs,
- favoriser une prise de conscience.



Le site internet : [www.sevre-nantaise.com](http://www.sevre-nantaise.com)

### Communication numérique Digitale - Réseaux sociaux

Le site internet présente le territoire et les actions menées pour améliorer la qualité de l'eau et préserver les rivières et leur biodiversité.

Ce site Internet fait un lien entre les actions de l'EPTB Sèvre Nantaise (via son programme d'action) et les enjeux du SAGE. De nombreux dossiers sont publiés pour illustrer les solutions envisagées sur le terrain.

#### EN SAVOIR +

##### Le site est très bien référencé.

Pour preuve, les personnes arrivent sur une page et prennent le temps de lire.

Des pics de fréquentation existent au moment des voeux mais aussi lors de périodes critiques, comme les crues, les sécheresses ou encore la présence de cyanobactéries.

#### Chiffres clés

Site internet 2020

31 865  
visites

1'46"  
durée  
moy. / visite

21  
actualités  
et dossiers

#### Chiffres clés

Site internet 2021

38 540  
visites  
(+21% / 2020)

1'43"  
durée moy. / visite  
(2'08" en 2019)

23  
actualités  
et dossiers





## Lettre d'informations numérique

Les acteurs du bassin versant de la Sèvre Nantaise sont régulièrement informés sur l'activité de l'EPTB grâce à l'envoi périodique de lettres d'informations.

### Chiffres clés

#### La lettre d'infos 2020 et 2021

2 771  
contacts

1 781  
ouvreurs

926  
cliqueurs

## Films

2 films ont été réalisés en 2020 et 2021

### ► Les travaux de la Moine à la Garenne Valentin - 2020

Le film se veut pédagogique. Il répond à la question "Comment faire pour atteindre le bon état faire pour permettre la libre circulation des poissons et des sédiments ?".

Il a recueilli à ce jour 922 vues.

### ► La continuité écologique retrouvée sur le site de Moulin Neuf - 2021

Le film se veut aussi pédagogique. Il rappelle les missions de l'EPTB et lance le nouveau programme d'action. Il a recueilli à ce jour 360 vues.

## Communication papier

### Fiches thématiques et retours d'expérience

L'Établissement Public de la Sèvre Nantaise travaille sur des thèmes particuliers et très techniques dans le domaine de la gestion de la ressource en eau.

Les fiches thématiques et retours d'expérience se veulent pédagogiques. Elles apportent aussi une information complémentaire sur les fondamentaux de la gestion de la ressource en eau dans le but d'inciter les acteurs du bassin versant à agir.

Ces fiches peuvent porter également sur des actions emblématiques.

En 2020 et 2021, 3 nouvelles fiches ont été éditées et diffusées à destination des élus locaux, des membres de la CLE et des acteurs du bassin versant :

- **Thématique** > "Tête de bassin versant : reconnaître les ruisseaux qui font les rivières" (enjeu du SAGE : amélioration des milieux aquatiques)
- **Thématique** > "Pour préserver l'eau des ruisseaux, une solution : l'effacement de plans d'eau" (enjeu du SAGE : amélioration de la qualité de l'eau et des milieux aquatiques)
- **Retour d'expérience** > "Cultiver autrement" (enjeu du SAGE : amélioration de la qualité de l'eau et des milieux aquatiques).



### Plaquette "Retour aux sources"

Afin d'informer de la stratégie et de solliciter l'adhésion de toutes les parties prenantes, une plaquette intitulée "Retour aux sources" a été éditée. Elle se veut synthétique et pédagogique.

L'objectif est de sensibiliser tous les publics et de valoriser nos actions sur le terrain pour les années à venir.

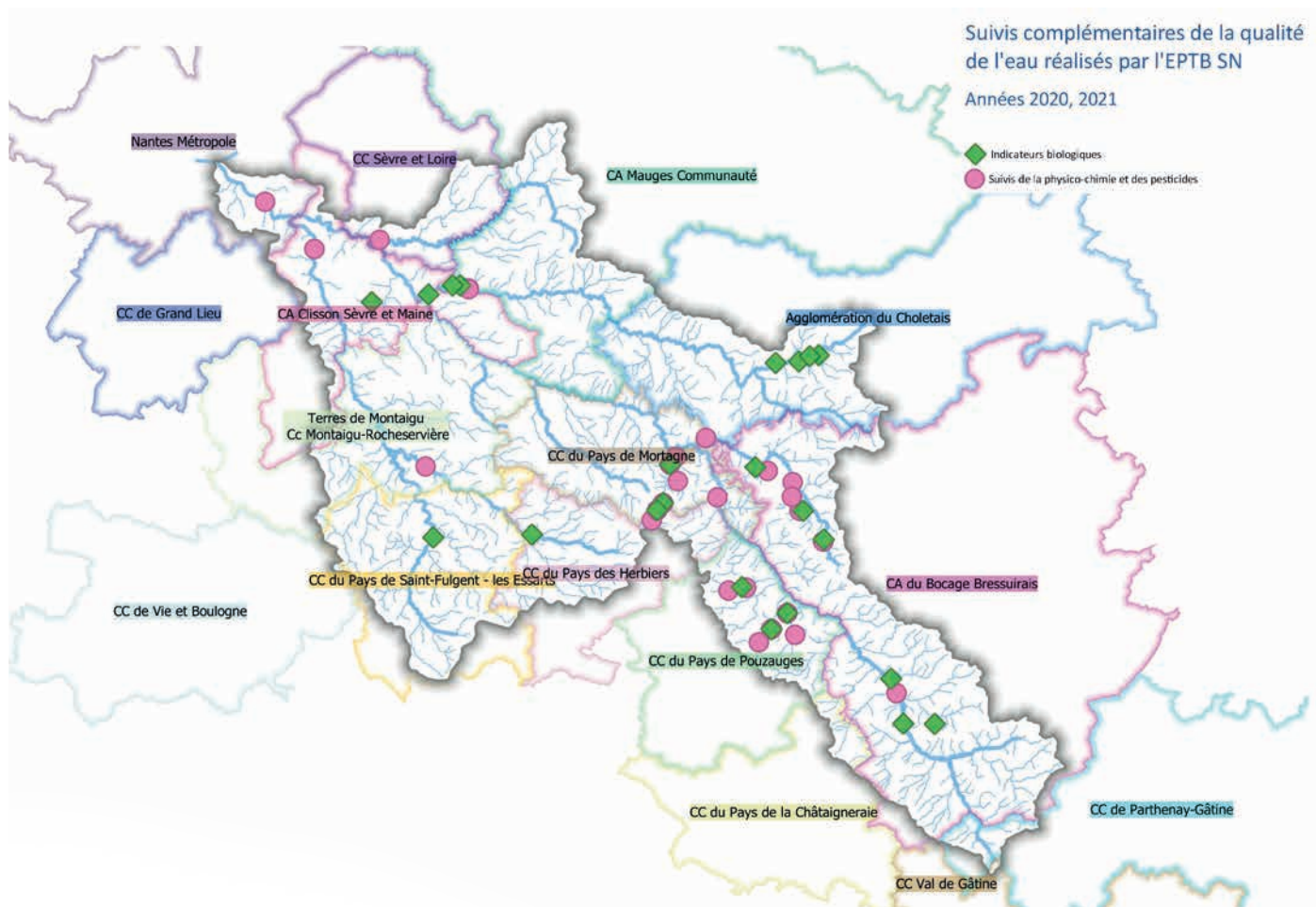




## Organisation et mise en œuvre Volet amélioration de la connaissance et suivi de l'évolution du bassin versant

*Dans le cadre de la mise en œuvre du SAGE et de son rôle d'observatoire, l'EPTB collecte en continu les données utiles à la compréhension du fonctionnement du bassin versant et au suivi de son évolution.*

### Le suivi de la qualité de l'eau



### La physico-chimie

#### Le suivi des nitrates, du phosphore, des matières organiques, des pesticides...

L'EPTB réalise des suivis de la qualité de l'eau en complément des Conseils départementaux, de l'Agglomération du Choletais et de l'Agence de l'Eau.

Ces suivis ont deux objectifs :

- comparer l'état avant/après sur les zones de travaux
- disposer de suivis stables dans le temps sur une série de points identifiés dans le SAGE pour mesurer de manière fiable l'évolution de la qualité de l'eau.

#### Chiffres clés

15  
stations suivies par an  
en moyenne  
par l'EPTB

+ de 150  
prélèvements par an

+ de 500  
substances suivies  
(macropolluants et micropolluants,  
dont pesticides)



+ d'infos sur : [sevre-nantaise.com/observatoire](http://sevre-nantaise.com/observatoire)

## Les indicateurs biologiques : l'Indice Poisson Rivière (IPR)

L'IPR mesure l'écart entre la population de poissons présents dans le cours d'eau et celle dite "de référence" :

- Si l'écart est faible, cela signifie que les poissons qui vivent dans le cours d'eau correspondent à ceux qui seraient naturellement présents, indiquant donc un cours d'eau de bonne qualité.
- Si l'écart est grand, cela signifie que les poissons présents dans le cours ne sont pas ceux qui devraient s'y trouver. Le plus souvent il s'agit de poissons résistants aux pollutions ou s'accommodant de cours d'eau artificialisés.

L'EPTB réalise une dizaine d'IPR par an sur le bassin afin de mesurer l'impact des actions menées pour améliorer l'état des cours d'eau.

Les résultats détaillés sont consultables depuis la rubrique observatoire du site [sevre-nantaise.com](http://sevre-nantaise.com).

## Les données de qualité de l'eau accessibles en quelques clics sur le site [sevre-nantaise.com](http://sevre-nantaise.com)

Faciliter l'accès aux informations sur l'eau pour tous les publics est un objectif essentiel de l'observatoire. Le site internet et sa rubrique dédiée à la qualité de l'eau permettent en quelques clics d'accéder à une série d'indicateurs : chiffres clés, cartes bilan, évolution...

### Chiffres clés

8700  
pages vues en 2020

9500  
pages vues en 2021



## Les outils informatiques de l'EPTB utiles aux autres bassins versants

À ce jour, 15 structures du grand ouest utilisent les logiciels libres créés au sein de l'EPTB Sèvre Nantaise.

**Sysma** facilite le suivi cartographique des actions, en particulier les programmes de travaux sur les milieux aquatiques. L'outil simplifie la saisie et s'adapte à de nombreuses thématiques métiers : travaux sur les cours d'eau, limitation des pollutions diffuses, valorisation...

L'**outil observatoire** permet de consulter les données de qualité de l'eau *via* des indicateurs interactifs. L'outil calcule le respect des objectifs (SAGE, Directive Cadre sur l'Eau) et crée automatiquement des cartes et des graphiques.

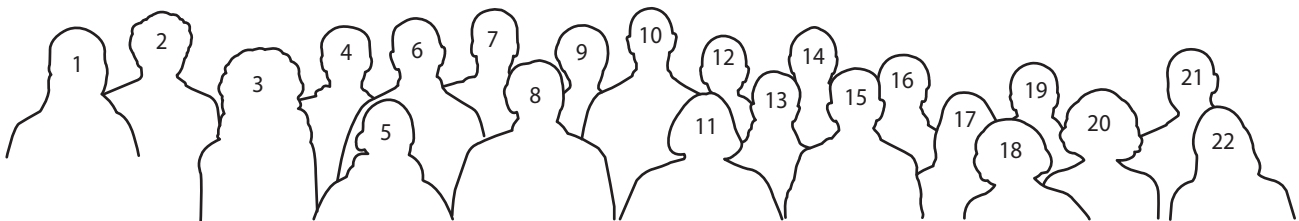
L'EPTB s'inscrit ainsi au cœur d'une démarche de mutualisation ambitieuse permettant d'optimiser les moyens de chaque structure.



# 4 Vie et fonctionnement de la structure



# L'équipe de l'EPTB en 2022



› **Astrid Passemard-Gadet (1)**  
Directrice et animatrice du SAGE du bassin de la Sèvre Nantaise

› **Amélie Richard (3)**  
Chargée de communication

## Pôle Administration générale Finances

› **Annabel Dreillard (18)**  
Responsable de pôle

› **Marc Catala (16)**  
Chargé de la commande publique et de la gestion juridique

› **Émilie Courtel (22)**  
Assistante administrative

› **Valérie Manson (11)**  
Assistante administrative et finances

› **Hélène Messenger (absente)**  
Assistante administrative

› **Frédérique Minguet (9)**  
Assistante finances et ressources humaines

› **Martine Rousseau (13)**  
Chargée des finances

## Pôle Analyse territoriale Systèmes d'information

› **Sébastien Renou (2)**  
Responsable de pôle

› **Alexandre Rivière (7)**  
Chargé de mission

› **Antoine Rivière (absent)**  
Chargé de mission

## Pôle Eau et Territoires - SAGE

› **Laurent Mounereau (14)**  
Responsable de pôle et animateur du SAGE du bassin de la Sèvre Nantaise

› **Mélanie Baillard (12)**  
Chargée de mission agricole

› **Aude Berthomier (20)**  
Chargée de mission  
Valorisation - pédagogie

› **Yann Binaut (21)**  
Chargé de mission agricole

› **Line Fillonneau (17)**  
Chargée de mission  
Pollutions non agricoles

› **Anthony Thomas (19)**  
Chargé de mission Gestion quantitative  
(inondations - sécheresse)

## Pôle Actions territoriales

› **Xavier Grillo (15)**  
Responsable de pôle

› **Maxime Bulan (4)**  
Technicien de rivière

› **François Cailleaud (8)**  
Technicien de rivière

› **Damien Gallard (10)**  
Technicien de rivière

› **François Massonnaud (6)**  
Technicien de rivière

› **Odile Pluchon (absente)**  
Technicienne de rivière

› **Muriel Ribeyrolles (5)**  
Technicienne de rivière

› **Maxime Rocher (absent)**  
Technicien de rivière

› **Anthony Thomas (19)**  
Chargé de mission Milieux Aquatiques

## 2020

Les dépenses de l'Établissement Public de la Sèvre Nantaise sont principalement inscrites à la section de fonctionnement. Ces dépenses concernent les charges de personnel, les charges courantes, la dette et les actions réalisées.

Ne disposant pas de fiscalité propre, l'établissement perçoit, pour son fonctionnement et pour le déploiement de ses actions, des participations des collectivités adhérentes, des subventions de l'Agence de l'Eau Loire Bretagne, des Régions Pays de Loire et Nouvelle Aquitaine, des Départements, de l'État et de l'Union Européenne.

### Quelques chiffres clés...

(investissement et fonctionnement confondus)



#### Dépenses

› Actions	1 134 K€
› Personnel	1 172 K€
› Charges courantes	148 K€
› Dette	424 K€

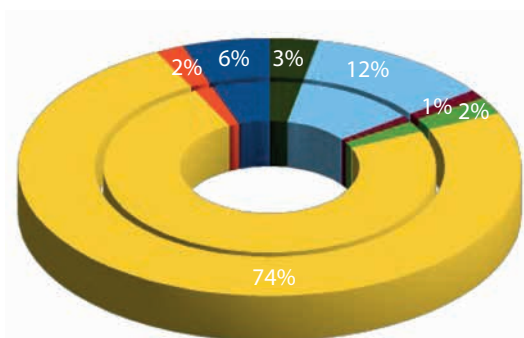
*L'EPTB Sèvre Nantaise a remboursé par anticipation 50 % des emprunts liés à la réhabilitation et l'extension du Moulin de Nid d'Oie.*



#### Recettes

› Contributions statutaires	932 K€
› Subventions	1 134 K€
› Remboursements emprunts Nid d'Oie	377 K€

### Zoom sur les actions...



- Amélioration qualité de l'eau
- Organisation et mise en oeuvre
- Amélioration qualité milieux aquatiques inondation
- Gestion quantitative
- Valorisation
- Lutte contre les rongeurs aquatiques envahissants
- Autres actions (entretien ouvrages, Bultière)



Moulin de Nid d'Oie à Clisson (44),  
siège de l'Établissement Public de la Sèvre Nantaise.



## Dépenses

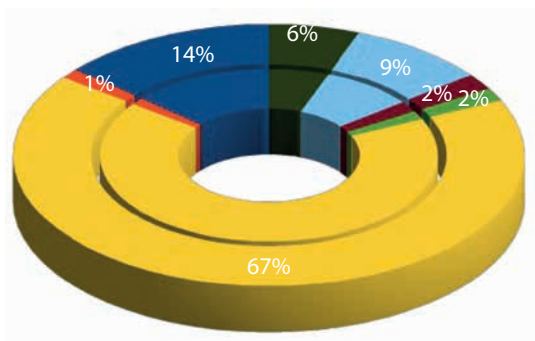
› Actions	1 114 K€
› Personnel	1 244 K€
› Charges courantes	146 K€
› Dette	63 K€



## Recettes

› Contributions statutaires	1 264 K€
› Subventions	1 657 K€
› Remboursements emprunts Nid d'Oie	29 K€

## Zoom sur les actions...



- Amélioration qualité de l'eau
- Organisation et mise en oeuvre
- Amélioration qualité milieux aquatiques inondation
- Inondation
- Valorisation
- Lutte contre les rongeurs aquatiques envahissants
- Autres actions (entretien ouvrages, Bultière)

# 2021



Ruisseau de la Tréquinère (85)

Les collectivités membres de l'EPTB en 2021 :



Réalisé et Imprimé par SOUCHU IMPRIMERIE - CLISSON - 02 40 54 02 79 sur offset blanc 80g. Papier PEFC, issu de forêts gérées durablement.

ÉTABLISSEMENT PUBLIC TERRITORIAL DU BASSIN DE LA SÈVRE NANTAISE  
Moulin de Nid d'Oie - 10bis route de Nid d'Oie- CS 49405 - 44194 CLISSON CEDEX  
Tél : 02 51 80 09 51 - Mail : eptb@sevre-nantaise.com

[www.sevre-nantaise.com](http://www.sevre-nantaise.com)