

# Rapport d'activité 2022

*Ensemble,  
participons à la gestion de l'eau et à la valorisation du territoire*



*Sur le ruisseau du Blanc, l'une des cinq stations pédagogiques situées sur le GR de Pays Sèvre & Maine à Chanverrie (85)*





Mesdames, Messieurs, chers Collègues,

La stratégie développée par notre Établissement Public Territorial du Bassin de la Sèvre Nantaise (EPTB), depuis 2021, dans le cadre du Contrat Territorial Eau, donne la trajectoire pour atteindre le bon état écologique de nos cours d'eau et pour s'adapter aux changements climatiques. Ces derniers sont au cœur de l'étude sur la ressource en eau, les milieux et les usages actuels et futurs (HMUC).

Cette année 2022 a vu l'avancée significative et la finalisation de nombreuses actions sur nos enjeux : qualité et quantité d'eau, inondations, milieux aquatiques, sensibilisation, pédagogie, valorisation ainsi que sur la mise en œuvre du SAGE. Que ce soit vous, équipes sur le terrain ou élus du comité syndical, toutes et tous avez œuvré pour la préservation et l'amélioration de la qualité des eaux sur l'ensemble du bassin versant de la Sèvre Nantaise.

Je tiens également à remercier tous les acteurs (associations, riverains, organismes privés et public, etc.) et les partenaires financiers (l'Agence de l'eau Loire-Bretagne, les Régions Pays de la Loire et Nouvelle Aquitaine, les Départements Deux-Sèvres, Loire-Atlantique, Maine-et-Loire et Vendée) sans qui rien ne serait possible.

Ce rapport d'activité retrace les actions menées et les événements marquants de l'année 2022. Je vous souhaite une bonne lecture !

Jean-Paul Brégeon

Président de l'Établissement Public Territorial  
du Bassin de la Sèvre Nantaise

## Sommaire

- 1 Le bassin versant de la Sèvre Nantaise et l'Établissement Public Territorial de Bassin..... p. 4
- 2 Le SAGE et ses programmes d'actions..... p. 7
- 3 Les actions menées en 2022..... p. 11
- 4 Vie et fonctionnement de la structure..... p. 28

# 2022

## Quelques faits marquants



### Avril 2022

#### Vidange de l'étang de Puy-Greffier

Avant la vidange complète, il s'agit d'entreprendre une pêche de sauvegarde. 90 carpes, plusieurs carassins et 17 anguilles ont été remises plus en aval dans la Sèvre Nantaise.



### Toute l'année 2022

#### Accompagnement des paysagistes

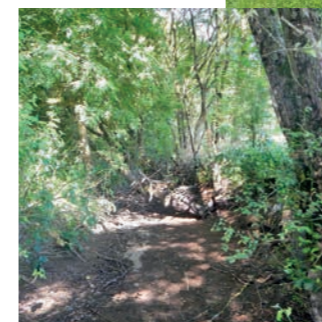
L'Établissement public de la Sèvre Nantaise a organisé 5 demi-journées de formation gratuites qui ont abordé la GDEP, le zéro phyto, la flore spontanée, les gazons, etc.



### Septembre 2022

#### Inauguration des travaux de restauration et de valorisation de l'Ouin et ses zones humides au lieu-dit "Le Forgiveau" - La Petite Boissière (79)

Les travaux réalisés sur ces parcelles agricoles de 12 hectares ont permis d'améliorer le fonctionnement hydro-écologique du site tout en préservant les usages de pâturage.



### Été 2022

#### Une sécheresse exceptionnelle !

Le temps sec du printemps et de l'été 2022 a fait chuter les débits des cours d'eau, conduisant, pour certains d'entre eux, à un étiage très prononcé durant plusieurs semaines consécutives.



### Octobre 2022

#### Formation des élus

Les élus du CS et les membres de la CLE du SAGE de la Sèvre Nantaise, ont entamé un cycle de formation dédié à l'eau. Portée par le CPIE Logne et Grand Lieu, cette formation a commencé en bord de cours d'eau.



### Novembre 2022

#### Visite de l'Europe pour les travaux Life Revers'Eau

L'Établissement public de la Sèvre Nantaise a porté une action de renaturation du bassin versant du Trézon. Les représentants de l'Europe, entourés des partenaires financiers, (Agence de l'Eau Loire-Bretagne, Région Pays de la Loire et Agglo du Choletais), d'exploitants agricoles et d'une partie de l'équipe de l'Établissement public de la Sèvre Nantaise, ont constaté de la qualité des travaux.



### Novembre 2022

#### Élections à la Commission Locale de l'Eau du SAGE de la Sèvre Nantaise

Renouvelée tous les 6 ans, la CLE a élu un nouveau président, quatre vice-présidents et un nouveau Bureau.



### Novembre 2022

#### Première conférence sur la Gestion Durable des Eaux Pluviales (GDEP)

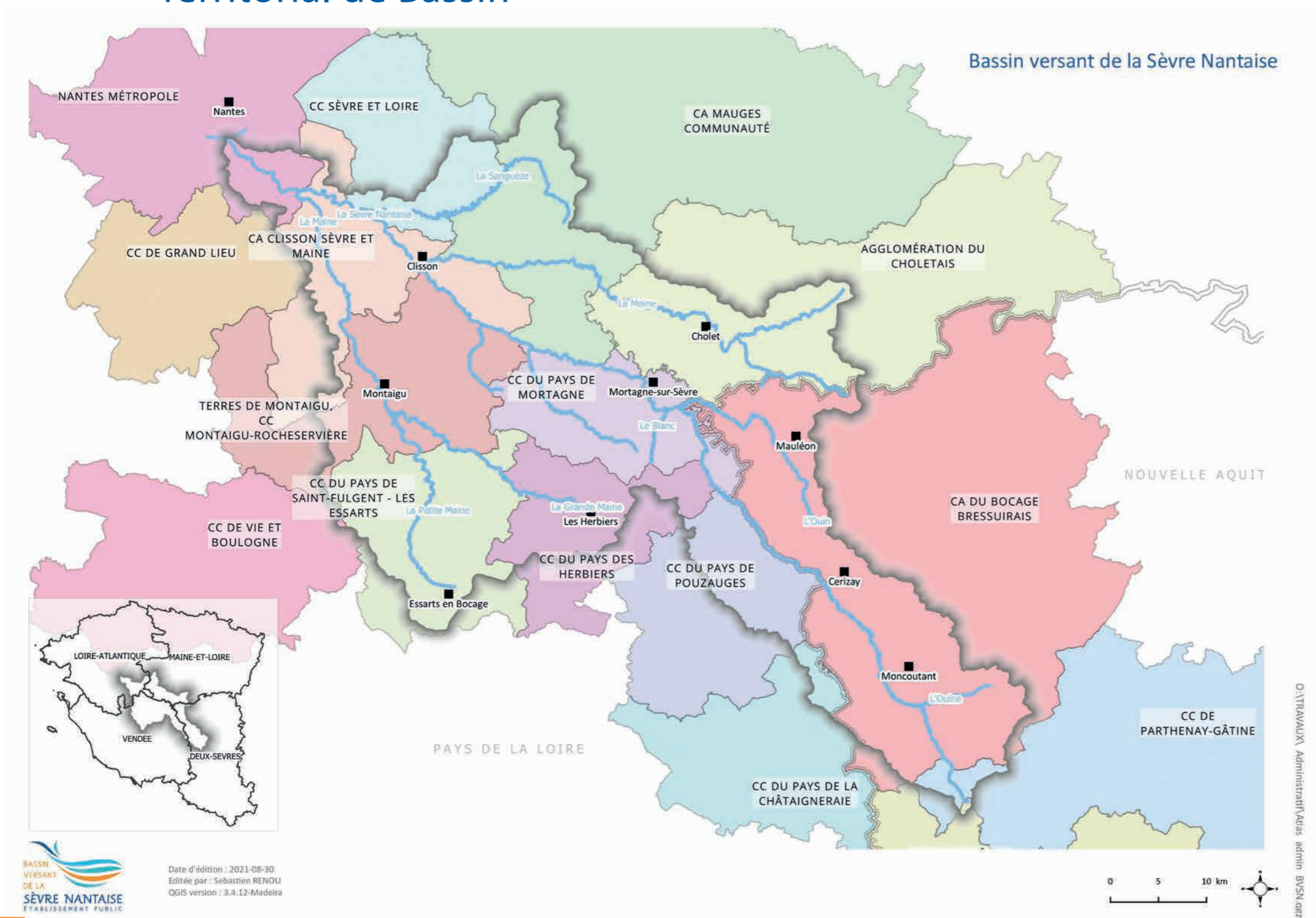
45 participants (élus, techniciens de collectivités et services de l'État) très intéressés par les nouvelles pratiques environnementales qui favorisent la perméabilité et la capacité d'épuration des sols.



# 1 Le bassin versant de la Sèvre Nantaise et l'Établissement Public Territorial de Bassin

Le bassin versant de la Sèvre Nantaise et ses principaux cours d'eau

La Sèvre Nantaise, dernier grand affluent de la Loire avant l'océan Atlantique, prend sa source dans les Deux-Sèvres, à 215 m d'altitude, sur la commune de Beugnon-Thireuil.



**Ses principaux affluents sont :**

- L'Ouin
- La Moine
- La Sanguèze
- La Maine

**Chiffres clés du territoire**





## L'Établissement Public Territorial du Bassin de la Sèvre Nantaise

Un Établissement Public Territorial de Bassin (EPTB) est un syndicat mixte spécialisé défini au L.213-12 du Code de l'environnement. Il a notamment pour spécificité d'avoir un périmètre d'action hydrographique. En 2022, il y avait 42 EPTB en France.

▶ Pour en savoir + sur l'actualité des EPTB : <https://bassinversant.org/>

L'EPTB de la Sèvre Nantaise a pour objet d'impulser, de faciliter et de concourir à la gestion équilibrée et durable de la ressource en eau, la préservation et la gestion des milieux aquatiques et des milieux naturels, la prévention des inondations et la mise en valeur des cours d'eau à l'échelle du périmètre du Schéma d'Aménagement et des Gestion des Eaux (SAGE) de la Sèvre Nantaise.

Il définit une stratégie cohérente d'action et veille à la cohérence des projets et des démarches engagés sur son périmètre, dans les principes de solidarité de bassin et de subsidiarité.

L'Établissement public de la Sèvre Nantaise est administré par un comité syndical composé comme suit :

- ▶ 4 représentants des Départements de Loire-Atlantique, Maine-et-Loire et Vendée,
- ▶ 40 représentants des établissements de coopération intercommunale à fiscalité propre du bassin versant,
- ▶ 1 représentant de la commune du Beugnon Thireuil.

### Les vices-Présidents, en 2022, sont :

- ▶ Armelle CASSIN (Agglomération du Bocage Bressuirais),
- ▶ Florent LIMOUZIN (Terres de Montaigu),
- ▶ Bernard BELLANGER (Clisson Sèvre et Maine agglo),
- ▶ Philippe BÂCLE (Mauges Communauté).

▶ + d'infos sur : [sevre-nantaise.com/deliberations](http://sevre-nantaise.com/deliberations)

### Chiffres clés 2022



### Etablissements publics territoriaux de bassin (EPTB) par circonscription administrative de bassin



\* Structures en cours de référencement.  
Sources : ANEB, Sandre ; Réalisation : ANEB mars 2022 avec le logiciel QGIS

## 2 Le Schéma d'Aménagement et de Gestion des Eaux (SAGE) et son programme d'actions



Visite sur le terrain lors du programme pédagogique



# Le SAGE du bassin de la Sèvre Nantaise



Le Schéma d'Aménagement et de Gestion des Eaux de la Sèvre Nantaise (SAGE), approuvé par arrêté préfectoral en 2015, est mis en œuvre sur le bassin versant par l'ensemble des acteurs de l'eau.

## Qu'est-ce-qu'un SAGE ?

Le **Schéma d'Aménagement et de Gestion des Eaux** (SAGE) est un outil de planification visant la gestion équilibrée et durable de la ressource en eau. Ce document stratégique est la déclinaison locale du SAGE qui est établi à l'échelle d'un grand bassin hydrographique. Il vise à concilier les différents usages de l'eau (eau potable, industrie, agriculture) et la protection des milieux aquatiques, en tenant compte des spécificités du territoire. Le SAGE planifie, recommande et encadre. C'est sur la base de cette stratégie que des actions sont conduites par l'ensemble des acteurs (collectivités locales, associations, chambres consulaires, acteurs agricoles, etc.). Le SAGE est élaboré collectivement par les acteurs de l'eau du territoire, regroupés au sein d'une Commission Locale de l'Eau (CLE).

## Qu'est-ce-qu'une CLE ?

Validée par le Préfet, la **Commission Locale de l'Eau**, véritable parlement local de l'eau, est un organe de concertation et de mobilisation des différents acteurs de l'eau du bassin versant. Constituée de trois collèges représentatifs, elle est chargée de l'élaboration, de la mise en œuvre et du suivi du **SAGE**.

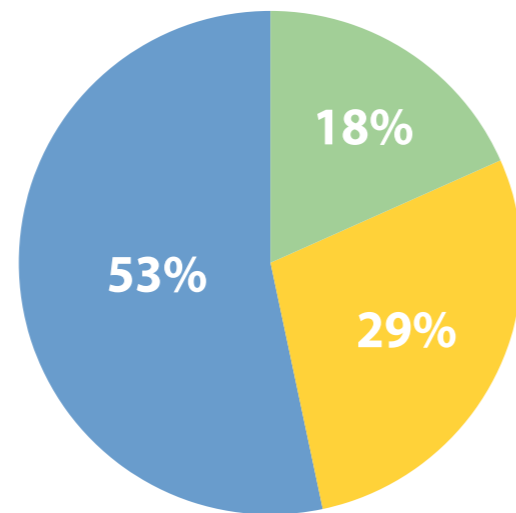
### Chiffres clés 2022

Depuis la crise sanitaire, la moitié des réunions de CLE et l'ensemble des réunions du Bureau de CLE sont réalisés en visioconférence.



La Commission Locale de l'Eau (CLE) du SAGE de la Sèvre Nantaise est composée de 60 membres répartis en 3 collèges :

- Collège n°1 des représentants des collectivités et de leurs groupements (32 membres)
- Collège n°2 des représentants des usagers, propriétaires fonciers, organisations professionnelles et associations (17 membres)
- Collège n°3 des représentants de l'État et de ses établissements publics (11 membres)



La composition de la CLE

Depuis le 15 novembre 2022, la Commission Locale de l'Eau est présidée par Monsieur Jean-Paul BREGEON, élu du Choletais (49)



Composition de la CLE du SAGE de la Sèvre Nantaise renouvelée par arrêté préfectoral n°22-DDTM85-575 du 14 septembre 2022 :

### Collège des Élus (32 membres)

- › Antoine CHÉREAU, Conseil régional des Pays de la Loire
- › Mathieu LABROUSSE, Conseil régional Nouvelle-Aquitaine (27)
- › Ugo BESSIÈRE, Conseil départemental de la Loire-Atlantique
- › Xavier TESTARD, Conseil départemental de Maine-et-Loire
- › Thierry MAROLLEAU, Conseil départemental des Deux-Sèvres
- › Éric SALAÛN, Conseil départemental de Vendée (23)
- › Denis THIBAUD, Clisson Sèvre et Maine Agglo (15)
- › Élhadi AZZI, Nantes Métropole
- › Jean-Marc JOUNIER, Communauté de communes Sèvre & Loire
- › Charles BÉCHU, Commune de Vertou
- › Philippe BÂCLE, Communauté d'agglomération Mauges Communauté (12)
- › Paul NERRIÈRE, Communauté d'agglomération Mauges Communauté (eau potable)
- › Christophe PIET, Agglomération du Choletais (1)
- › Pascal BERTRAND, Agglomération du Choletais (eau potable) (2)
- › Jean-Luc TILLEAU, Commune de Sèvremoine
- › Jean-Yves BILHEU, Communauté d'agglomération du Bocage Bressuirais (CA2B) (28)
- › Véronique SABIRON, Communauté de communes Parthenay-Gâtine
- › Pascal OLIVIER, Communauté de communes Val de Gâtine (19)
- › Olivia BAUDRY, Commune de Mauléon
- › Christian MERCERON, Commune de Moncoutant-sur-Sèvre
- › Jean-Louis LAUNAY, Communauté de communes du Pays des Herbiers (24)
- › Christian MERLET, Communauté de communes du Pays de Saint-Fulgent - Les Essarts (21)
- › Jean-Michel BREGEON, Terres de Montaigu, Communauté d'agglomération
- › Hervé BRÉJON, Communauté de communes du Pays de Mortagne (20)
- › Francis TÉTAUD, Communauté de communes du Pays de Pouzauges (26)
- › Daniel MOTTARD, Communauté de communes du Pays de La Châtaigneraie
- › Jean-Yves MERLET, Commune de Les Herbiers (25)
- › Claude ROY, Commune de Sèvremont (16)
- › Jean-Paul BRÉGEON, Président de la Commission Locale de l'Eau (CLE) du SAGE du bassin de la Sèvre Nantaise, Établissement Public Territorial du Bassin de la Sèvre Nantaise (22)
- › Armelle CASSIN, Établissement Public Territorial du Bassin de la Sèvre Nantaise
- › Florent LIMOUZIN, Établissement Public Territorial du Bassin de la Sèvre Nantaise (18)
- › Alain BROCHOIRE, Vendée Eau (17)

### Collège des services de l'État (11 membres)

- › le Préfet coordonnateur du Bassin Loire-Bretagne
- › le Préfet de la Vendée
- › le Directeur de l'Agence de l'eau Loire-Bretagne
- › la Directrice régionale Pays de la Loire de l'Office Français de la Biodiversité (OFB)
- › le Directeur régional Nouvelle-Aquitaine de l'Office Français de la Biodiversité (OFB)
- › la Directrice régionale de l'environnement, de l'aménagement et du logement (DREAL) des Pays de la Loire représentée par **Hélène DESOBEAU** (9)
- › la Directrice régionale de l'environnement, de l'aménagement et du logement (DREAL) Nouvelle-Aquitaine
- › le Directeur départemental des territoires et de la mer (DDTM) de la Vendée représentée par **Francis HAESSIG** (5) et **Céline MARAVAL** (8)
- › le Directeur départemental des territoires et de la mer (DDTM) de la Loire-Atlantique
- › le Directeur départemental des territoires (DDT) de Maine-et-Loire
- › le Directeur départemental des territoires (DDT) des Deux-Sèvres ou leur représentant

### Collège des Usagers (17 membres)

- › Carmen SUTEAU, Chambre d'agriculture de Loire-Atlantique
- › Christophe BRETAUDEAU, Chambre d'agriculture de Maine-et-Loire (11)
- › Antoine PROUST, Chambre d'agriculture des Deux-Sèvres
- › Éric COUTAND, Chambre d'agriculture de Vendée
- › Célia DREVO, Fédération des Maraîchers Nantais
- › Yann LIAIGRE, Agrobio Deux-Sèvres
- › Patrick LE JALLE, Chambre de Commerce et d'Industrie (CCI) de Nantes - Saint-Nazaire
- › Béatrice WATTIAU, Chambre Régionale de Métiers et de l'Artisanat (CRMA) des Pays de la Loire
- › Jacques GAUDIN, Fédération pour la pêche et la protection du milieu aquatique de Loire-Atlantique (3)
- › Joseph BRAUD, Fédération pour la pêche et la protection du milieu aquatique de Vendée (7)
- › Blandine DESNOUHES, Centre Permanent d'Initiatives pour l'Environnement (CPIE) Sèvre et Bocage (14)
- › Daniel GUICHET, Association Vendéenne des Amis des Moulins de Vendée (AVAM) (13)
- › Béatrice GOIN-BESSON, Unions Départementales des Associations Familiales (UDAF) de Vendée et des Deux-Sèvres
- › Daniel BRENON, Ligue pour la Protection des Oiseaux (LPO) de Vendée (10)
- › Jacky AUBINEAU, Association Sèvre Environnement
- › Alain ETHIOUX, Association Terres et Rivières (4)
- › Dominique MORIN, Comité Régional des Pays de la Loire de Canoë-Kayak (6)









## Mise en œuvre du SAGE

L'Établissement public de la Sèvre Nantaise est la structure porteuse du SAGE (Schéma d'Aménagement et de Gestion des Eaux).

Il l'anime et suit sa mise en œuvre.

Il n'a pas vocation à se porter maître d'ouvrage de l'ensemble des actions inscrites dans le SAGE.

Les six enjeux du SAGE :

-  **Amélioration de la qualité de l'eau**
-  **Gestion quantitative de la ressource en eau**
-  **Réduction du risque d'inondation**
-  **Amélioration de la qualité des milieux aquatiques**
-  **Valorisation de la ressource en eau et des milieux aquatiques**
-  **Organisation et mise en œuvre**



La Sèvre Nantaise à Saint-Laurent-sur-Sèvre (85)

### Le Contrat Territorial Eau en quelques chiffres

Pour rappel, le Contrat Territorial Eau (CT Eau) est mis en œuvre depuis 2021, sur six territoires prioritaires : des sources de la Sèvre Nantaise, en passant par les Ruisseaux à potentiel salmonicole, le Blanc, la grande Maine amont, l'Ouin, le Trézou et la Moine amont.



## 3 Les actions menées en 2022



La rivière Osée (44)



# Les actions menées en 2022



## Améliorer la qualité de l'eau

### Améliorer nos connaissances

#### Le suivi de la qualité de l'eau

L'Établissement public de la Sèvre Nantaise missionne des laboratoires chargés d'analyser la qualité de l'eau en complément des suivis réalisés par les Conseils départementaux, l'Agglomération du Choletais et l'Agence de l'Eau Loire-Bretagne.

Ces suivis ont deux objectifs :

- comparer l'état avant/après sur les zones de travaux
- disposer de suivis stables dans le temps sur une série de points identifiés dans le SAGE pour mesurer de manière fiable l'évolution de la qualité de l'eau.

L'Établissement public de la Sèvre Nantaise collecte, homogénéise, analyse et publie l'ensemble des données produites par les différents opérateurs afin de mesurer l'évolution à long terme de la qualité de l'eau et de mesurer l'impact des actions réalisés sur le bassin.

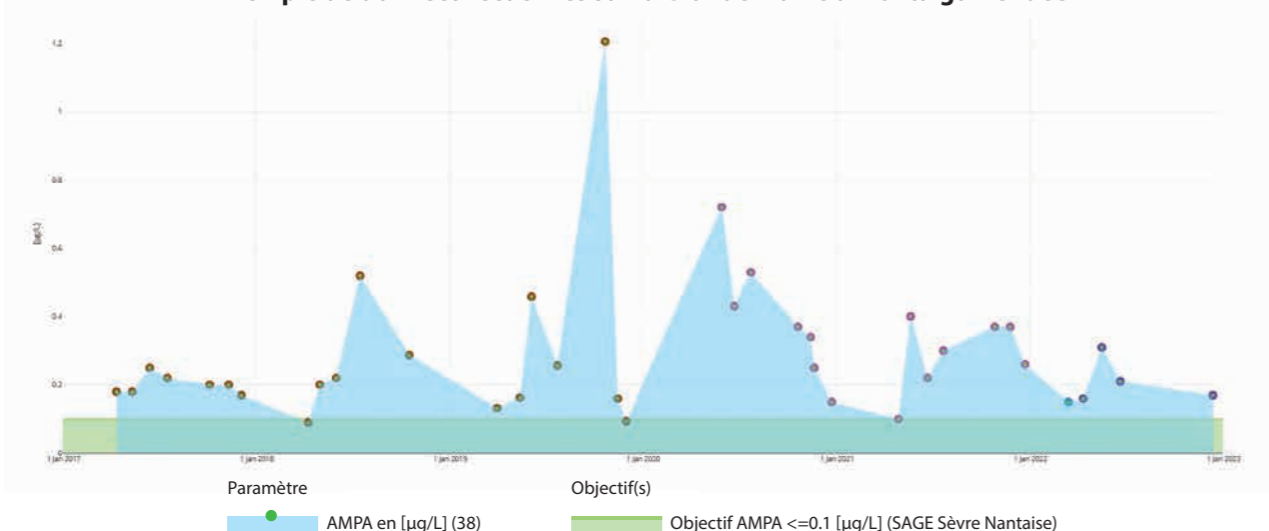
Ces données sont publiées sous forme d'indicateurs sur les sites internet de l'Établissement public de la Sèvre Nantaise. Des synthèses sont restituées régulièrement pour alimenter les travaux de la Commission Locale de l'Eau, du Comité Syndical et des comités de pilotage locaux.

+ d'infos sur : <https://www.sevre-nantaise.com/observatoire/theme/qualite-de-l-eau>

Paramètres mesurés :

- **Macro-polluants** (matières en suspension, matières organiques et nutriments comme azote, phosphore) et **micro-polluants** (dont les pesticides) : **16 stations suivies.**
- **Indicateurs biologiques** (état de santé des cours d'eau au travers de l'étude des populations de poissons, d'invertébrés, d'algues) : **8 stations suivies.**

Exemple de données recueillies sur la Grande Maine à Montaigu-Vendée



### Les principaux travaux de l'observatoire en 2022 sur la qualité de l'eau

- **Zoom sur les rejets de substances dangereuses dans les eaux (RSDE)** : recherche, analyse et publication des données concernant cette liste de substances ciblées dans les rejets des industries (ICPE) et des stations d'épuration de plus de 10 000 équivalents-habitants.
- **Analyse des normes de qualité environnementale (NQE)** : analyse du respect des seuils pour une centaine de micropolluants impactant le bon état écologique et chimique des masses d'eau.
- Poursuite du **développement de l'outil de publication des indicateurs** sur internet.

### Bilan de qualité en 2022

	Phosphore total	Nitrates	Carbone organique	Cumul des pesticides
Sèvre Nantaise à Saint-Jouin-de-Milly	Vert	Vert	Orange	Orange
Sèvre Nantaise à Saint-Malo-du-Bois	Vert	Vert	Vert	Orange
Sèvre Nantaise à Clisson	Vert	Orange	Vert	Orange
Sèvre Nantaise à Vertou	Rouge	Orange	Orange	Rouge
Petite Maine à Montaigu-Vendée	Rouge	Orange	Orange	Rouge
Grande Maine à Montaigu-Vendée	Vert	Orange	Rouge	Vert
Maine à Château-Thébaud	Rouge	Rouge	Rouge	Rouge
Moine à Gétigné	Rouge	Rouge	Rouge	Rouge
Ouin à Mauléon	Orange	Vert	Orange	Orange
Sanguèze au Pallet	Orange	Orange	Orange	Rouge

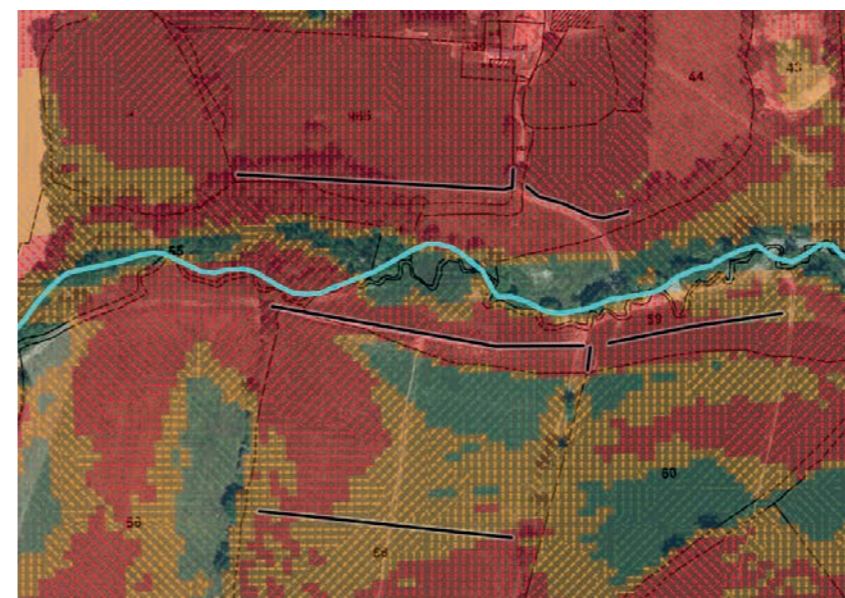
**Pour les nitrates**

- Vert : Respect des objectifs 25 et 50 mg/L
- Orange : Respect de l'objectif 50, non respect de l'objectif 25 mg/L
- Rouge : Non respect de l'objectif 50 mg/L

**Pour les autres paramètres**

- Vert : Respect de l'objectif
- Orange : 10 à 40 % de non respect
- Rouge : 40 à 80 % de non respect
- Rouge foncé : + de 80% de non respect
- Orange foncé : Pas de suivi

### L'information géographique au service de la limitation des transferts de polluants



■ pente moyenne    ■ pente forte     projet d'implantation de haies ou autres dispositifs de limitation de transfert  
➤ sens de la pente    — cours d'eau

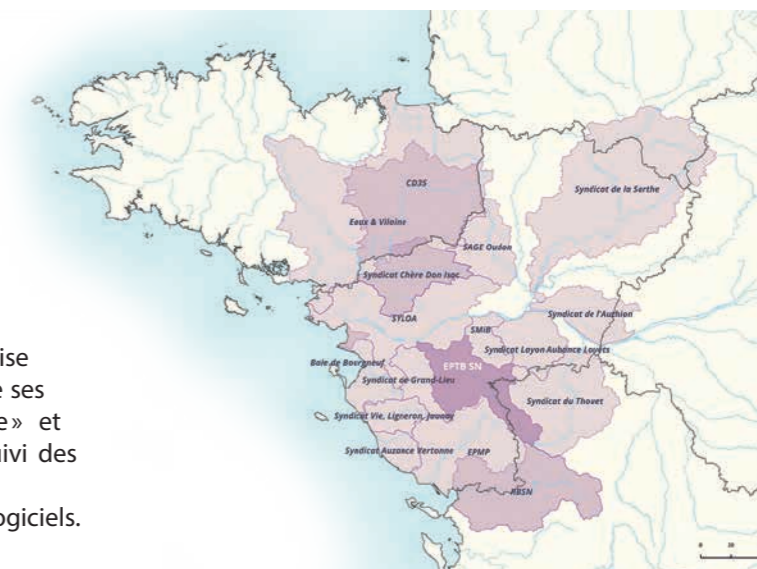
L'analyse du territoire, en particulier des pentes, de l'occupation du sol (zones artificialisées, zones agricoles), du bocage et du réseau des cours d'eau permet de cibler des territoires particulièrement à risque pour le transfert des polluants.

Ces couches d'information, mises à disposition dans Sysma, permettent aux techniciens sur le terrain, de positionner l'implantation de nouvelles haies, de zones tampons ou d'autres dispositifs de limitation des transferts.

### Mutualisation

#### Les outils informatiques de l'Établissement public de la Sèvre Nantaise utiles aux autres bassins versants.

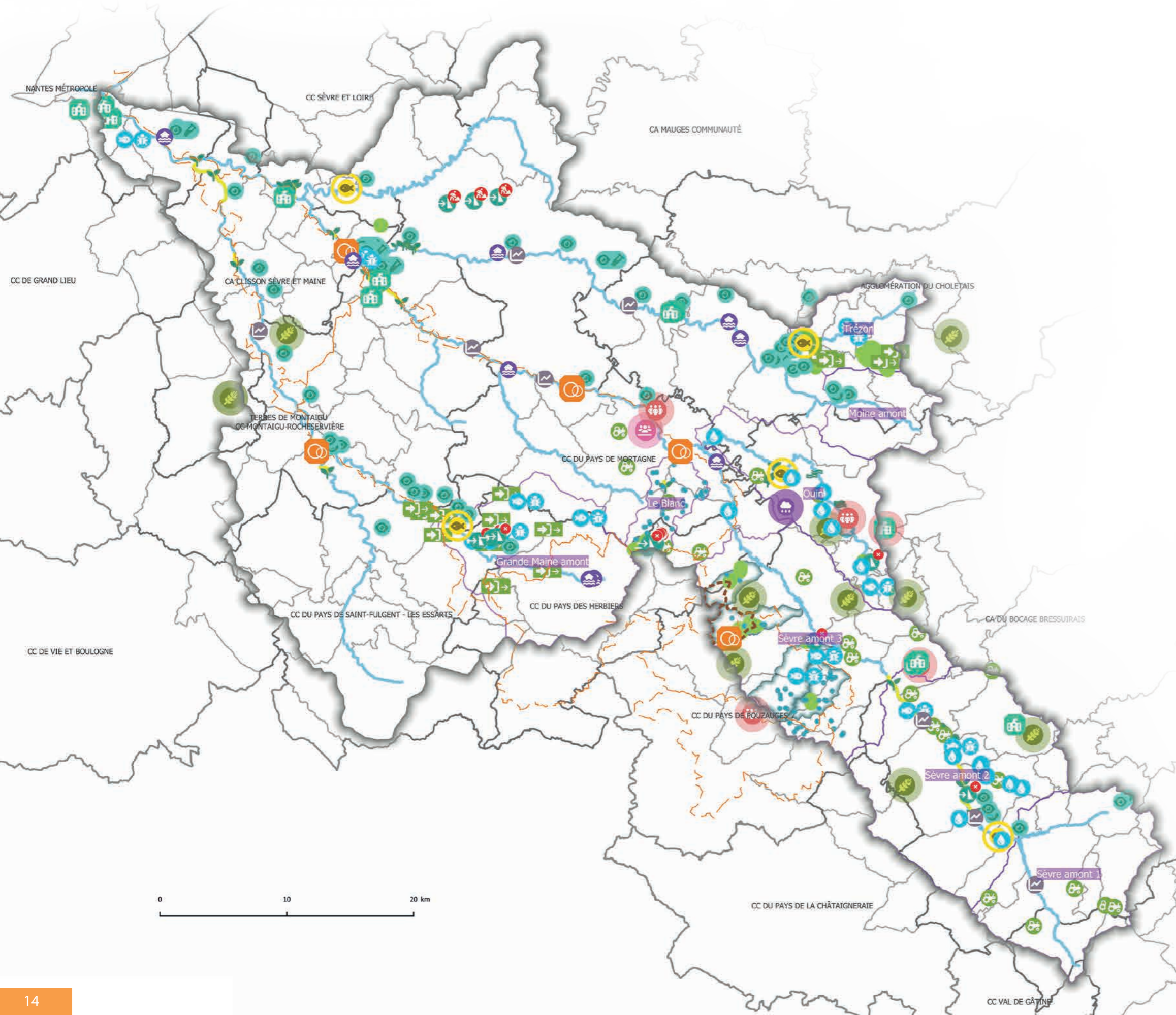
L'Établissement public de la Sèvre Nantaise poursuit sa démarche de mise à disposition de ses outils informatiques « Sysma », « Observatoire » et « Interface Programme d'Actions » (outil de suivi des subventions).  
Fin 2022, 15 structures de bassin utilisent nos logiciels.





## Bilan des actions 2022 : des avancées significatives

## Bilan global 2022



### Suivis

- 15 stations de suivi de la qualité de l'eau
- 15 suivis biologiques des invertébrés
- 13 suivis biologiques des poissons
- 54 stations de suivi visuel des cyanobactéries
- 6 stations de suivi « labo » des cyanobactéries
- 22 km d'inventaires faune/flore

### Gestion quantitative

- 5 stations d'évaluation des débits biologiques

### Pollutions non agricoles

- 3 formations des paysagistes
- 1 conférence formation GIEP
- 1 rencontre du groupe « assainissement »

### Actions agricoles

- 21 exploitations diagnostiquées (1680 hectares)
- 3200 hectares engagés en MAEC (2021+ 2022)
- Actions collectives : 7 ateliers techniques

### Milieux aquatiques

- 10,5 km de restauration de cours d'eau
- 17 effacements ou aménag. d'obstacles à l'écoulement
- 24 interventions sur des ouvrages de franchissement
- 7,2 km d'installation de clôtures
- 4,1 km d'enlèvements d'embâcles
- 25,5 km d'interventions sur les plantes envahissantes
- 19 créations de zones tampons
- 79 inspections de plans d'eau

### Risque inondation

- 8 poses d'échelles limnimétriques
- 9 installations de panneaux sur les inondations

### Pédagogie

- 11 écoles inscrites au programme pédagogique

### Valorisation

- 5 stations d'interprétation
- Convention d'entretien du GRP



## Bilan 2022 du suivi des cyanobactéries

### Observations visuelles

De nouveaux observateurs ont rejoint le réseau déjà constitué de l'équipe de l'Établissement public de la Sèvre Nantaise, des clubs de canoë-kayak ou bases nautiques, des services de collectivités territoriales, des exploitants d'eau potable, des pêcheurs, etc.

#### Points positifs

- Chaque observation instantanément affichée sur une carte en ligne sur [www.sevre-nantaise.com](http://www.sevre-nantaise.com).
- Outil d'alerte sms/mail mis progressivement à disposition des collectivités, observateurs, gestionnaires d'activités depuis 2021.
- Une démarche participative mise en avant lors d'un colloque du groupement scientifique GIS Cyanos Paris.



Petite Maine (08/22) - Chavagnes (85)

### Sensibilisation & Communication

En prévision de blooms de cyanobactéries conséquents, l'Établissement public de la Sèvre Nantaise a communiqué dès le printemps auprès des collectivités et usagers : flyers, communiqués de presse, courriers adressés directement aux collectivités...

#### Points positifs

- Augmentation de la consultation des pages internet dédiées.
- L'Établissement public de la Sèvre Nantaise est de plus en plus référencé lors de questions sur le sujet.

Chiffres 2022

23 observateurs

52 stations en rivières, plans d'eau et étangs

778 relevés de juin à octobre

Chiffres 2022

987 flyers distribués

168 courriers envoyés

### Bilan du suivi expérimental « Moine et aval Sèvre Nantaise »

Les conditions exceptionnelles de faible pluviométrie ont permis une expérimentation quant à l'effet de l'absence de surverse du barrage de Ribou sur les efflorescences de cyanobactéries sur la Moine et l'aval de la Sèvre Nantaise.

#### Résultats :

- Très faible présence de cyanobactéries montrant l'effet d'une diminution du transfert du lac vers les rivières.
- La gestion du soutien d'étiage à la Moine, en activant la vanne de fond de la retenue de Ribou-Verdon, est moins impactante pour la qualité de l'eau en cyanobactéries des rivières en aval qu'une gestion par surverse de la retenue.

## Nos actions pour réduire fortement les « pesticides » en zones non-agricoles

Chiffres 2022

5 demi-journées techniques

44 participants  
28 entreprises dont 11 sur le territoire du CT

1 diagnostic individuel réalisé et 1 portrait

### Formations et conférences gratuites pour accompagner les paysagistes

Objectifs : faire évoluer nos pratiques et/ou nos métiers pour économiser l'eau, améliorer sa qualité, réduire les phénomènes de ruissellements et d'inondation, favoriser la biodiversité...

**Un vrai défi pour les paysagistes !**

### Groupe assainissement et conférence sur la Gestion Durable des Eaux Pluviales (GDEP)

Un groupe technique réunissant services assainissement intercommunalités, conseils départementaux, services de l'État et Agence de l'eau a été mis en place à l'échelle du bassin versant pour créer un espace de partage et de transmission d'informations (objectifs du SAGE, observatoire de la qualité de l'eau, GDEP, etc.).

Une conférence sur la gestion durable des eaux pluviales a été proposée aux élus et services assainissement du territoire en partenariat avec l'ADOPTA (Association pour le Développement Opérationnel et la Promotion des Techniques Alternatives en matière d'eaux pluviales), l'Agence de l'Eau et Mauges Communauté. 45 participants ont bénéficié de ces témoignages, expertises et retours d'expérience.

## Notre programme de lutte contre les pollutions diffuses d'origine agricole sur le bassin versant du Longeron

Les démarches portées par l'Établissement public de la Sèvre Nantaise sont :

- l'animation et la communication
- les études de limitation de transferts de pollution
- les MAEC.

Les actions individuelles et collectives sont effectuées par 15 structures partenaires agricoles en collaboration avec l'Établissement public de la Sèvre Nantaise.

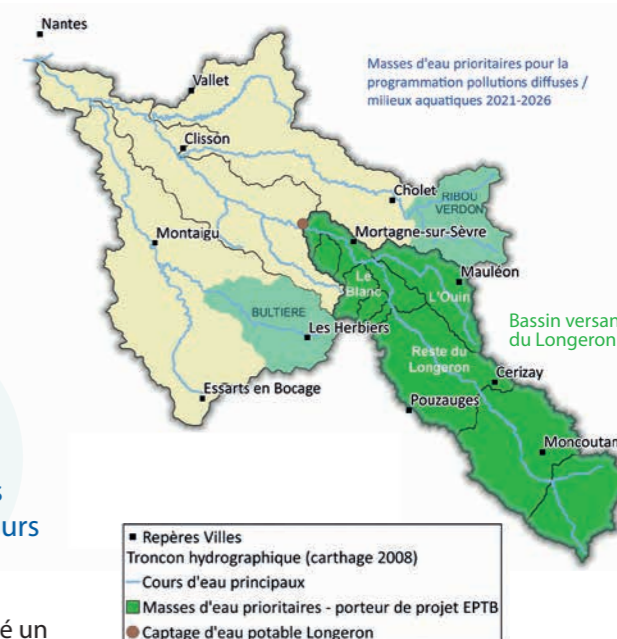
Chiffres clés actions individuelles et collectives 2022

9

actions collectives, soit 34% du total estimé.  
65 agriculteurs présents lors de réunions d'informations et de sensibilisation, des formations sur le terrain ou lors de démonstrations techniques

50

accompagnements individuels d'agriculteurs réalisés, soit 27% du total estimé.  
23 agriculteurs ont réalisé un Diagnostic-Projet-Individuel (DPI), soit 28% du total estimé.



Formation et démonstrations techniques sur le terrain

Chiffres clés MAEC 2022

(Mesures Agro-environnementales et Climatiques)

36

agriculteurs formés dans le cadre de leur engagement au programme

4 mesures proposées

1414 ha ont été engagés soit 75 % de l'objectif

204 865 € d'aides versées aux agriculteurs sur la durée de leur contrat

### L'action spécifique « Plan de limitation de transferts de pollution »

Afin de limiter les transferts de pollution et ainsi améliorer la qualité de l'eau des rivières, l'Établissement public de la Sèvre Nantaise met en place un **Plan de Limitation de Transfert des Pollutions (PLTP)**.

Ce plan consiste à :

- établir une carte qui identifie les zones les plus à risque de transfert de pollution (étude effectuée en 2022 par l'Établissement public de la Sèvre Nantaise sur les bassins versants du Blanc, de l'Ouin et des cours d'eau à potentiel salmonicole)
- effectuer des travaux de limitation de transfert (implantation de haies, zones tampons, mares, agroforesterie, ...) afin de retenir l'eau près des parcelles agricoles et accentuer les phénomènes d'auto-épuration (60 % des travaux prévus effectués).



Haie sur billon en rupture de pente protégée par des clôtures

### Communication et sensibilisation

Il est important de sensibiliser et informer tant les agriculteurs que les acteurs du territoire.

C'est pourquoi, en 2022, des outils de communication ont été réalisés :

- Des articles sur le site internet dédié aux actions de lutte contre les pollutions <https://agri.sevre-nantaise.com/>
- Le 2<sup>e</sup> numéro de la lettre agricole Pact'Eau est sorti en 2022. Elle est diffusée à 1 200 agriculteurs du territoire prioritaire.

<https://sevre-nantaise.com/pacteau2>





## Gestion quantitative de la ressource en eau

### Étude sur la ressource en eau, les milieux et les usages actuels et futurs

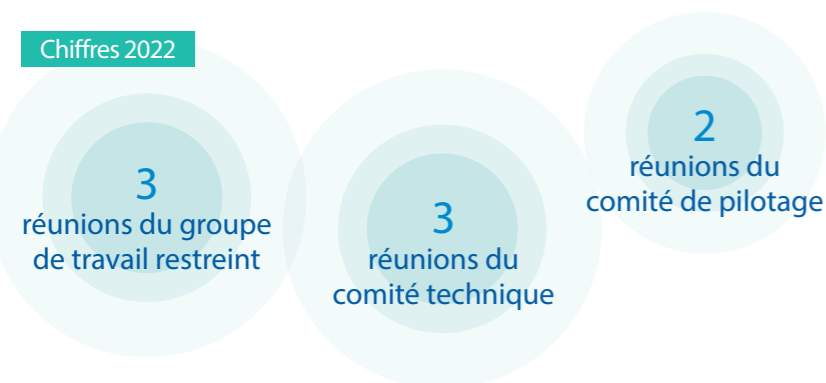
Dans le cadre de la mise en oeuvre du SAGE, la Commission Locale de l'Eau a inscrit dans sa feuille de route, la réalisation d'une étude HMUC (Hydrologie, Milieux, Usages et Climat). Cette étude a été rebaptisée : « Étude sur la ressource en eau, les milieux et les usages actuels et futurs ». Elle vise à préciser et compléter les actions à mener en faveur d'une gestion durable de la ressource en eau à l'échelle du bassin versant de la Sèvre Nantaise.

Cette étude, menée en partenariat entre l'Établissement public de la Sèvre Nantaise et l'INRAE, a débuté en septembre 2021 et s'est poursuivie en 2022. Elle comporte quatre phases :

- **Phase 1** : Analyse des données et définition des besoins complémentaires
- **Phase 2** : État des lieux / Diagnostic / Constitution de la modélisation
- **Phase 3** : Analyses prospectives : besoins futurs et changement climatique
- **Phase 4** : Quantification des volumes prélevables entre les différents usages et définition d'un programme d'actions.

Une étude complémentaire a été engagée en juillet 2022. Elle consiste en l'analyse de nouvelles stations de débits biologiques. Les résultats de cette prestation alimenteront l'étude HMUC.

#### Chiffres 2022



Avancement de l'étude fin 2022 :

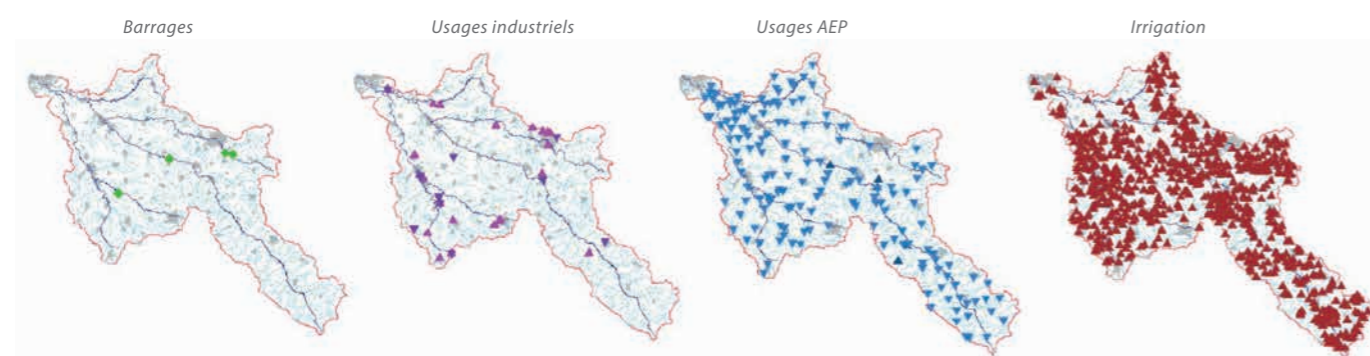
- **Phase 1** validée en COPIL du 28/06/2022

▶ Lien vers le rapport : <https://sevre-nantaise.com/hmuc-rapport-phase1>

- **Phase 2** en cours (validation prévue au 1<sup>er</sup> trimestre 2023)
- **Fin de l'étude** prévue en décembre 2023.

Les données collectées concernent la météo, l'hydrologie (les débits) des cours d'eau, le milieu et les usages de l'eau (eau potable, irrigation, abreuvement des animaux, industries, assainissement, ...).

Voici un exemple de données collectées pour les usages :



- **Gestion de barrages** : Ribou / Verdon et Bultière
- **Prélèvements AEP** : 7 points de prélèvements
- **Prélèvements industriels** : 23 points
- **Prélèvements "irrigation"** : 794 points
- **Rejets de STEP** : 160 points
- **Rejets industriels** : 11 points

#### EN SAVOIR +

Cette étude est suivie par de nombreux acteurs avec une organisation bien définie :

##### Comité de pilotage (COPIL)

- Membres : CLE du SAGE de la Sèvre Nantaise
- Suivi de l'étude et validation de chaque phase
- Validation pour engagement ou non des prestations complémentaires

##### Comité Technique (COTECH)

- Discussions techniques sur les orientations méthodologiques, les hypothèses et les résultats
- Préparation des réunions de COPIL

##### Groupe de travail restreint

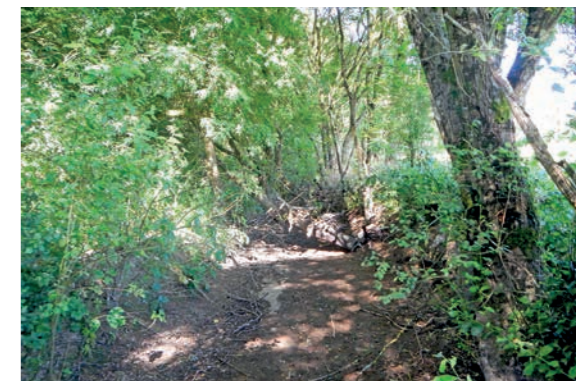
- Proposition et pré-arbitrage des hypothèses et orientations méthodologiques à proposer au COTECH

### Les informations utiles pour suivre la situation de sécheresse

La situation de sécheresse de l'été 2022 a impacté fortement les cours d'eau du bassin de la Sèvre Nantaise avec des étiages sévères voire des assècs pour certains d'entre eux.

Des arrêtés préfectoraux de limitation et/ou d'interdiction des prélèvements et usages de l'eau ont été pris afin de faire face aux conséquences de la sécheresse et aux risques de pénurie d'eau.

La station de suivi des débits de Clisson sur la Sèvre Nantaise a enregistré en juillet 2022 le débit mensuel le plus faible depuis 29 ans pour ce mois et en août 2022 le débit mensuel le plus faible depuis 27 ans.



La rivière Osée en assèc sévère, été 2022

▶ Pour suivre la situation de la sécheresse : <https://sevre-nantaise.com/infos-secheresse>

### Réduire le risque d'inondation

L'Établissement public de la Sèvre Nantaise est la structure porteuse du Programme d'Actions de Prévention des Inondations (PAPI). Il assure un rôle de coordination à l'échelle du bassin versant et met en oeuvre une partie du programme, dont les dernières actions ont été réalisées en 2022.

Pose de 9 panneaux accompagnant les repères de crue.



Pose du panneau accompagnant le repère de crue de Clisson

Contribution à la révision des PPRI Sèvre Nantaise en Loire-Atlantique et en Vendée (sous maîtrise d'ouvrage des services de l'État).

Pose de 2 nouveaux repères de crue (Maine – Moulin Heudin, Montaigu-Vendée) en complément des 170 déjà posés sur le bassin versant.



Les deux nouveaux repères de crue de Moulin Heudin



▶ Pose de 7 échelles limnimétriques pour contribuer à l'outil Niv'Eaux.

▶ + d'infos sur leur localisation : <https://inondations.sevre-nantaise.com/cartographie-du-risque.php>

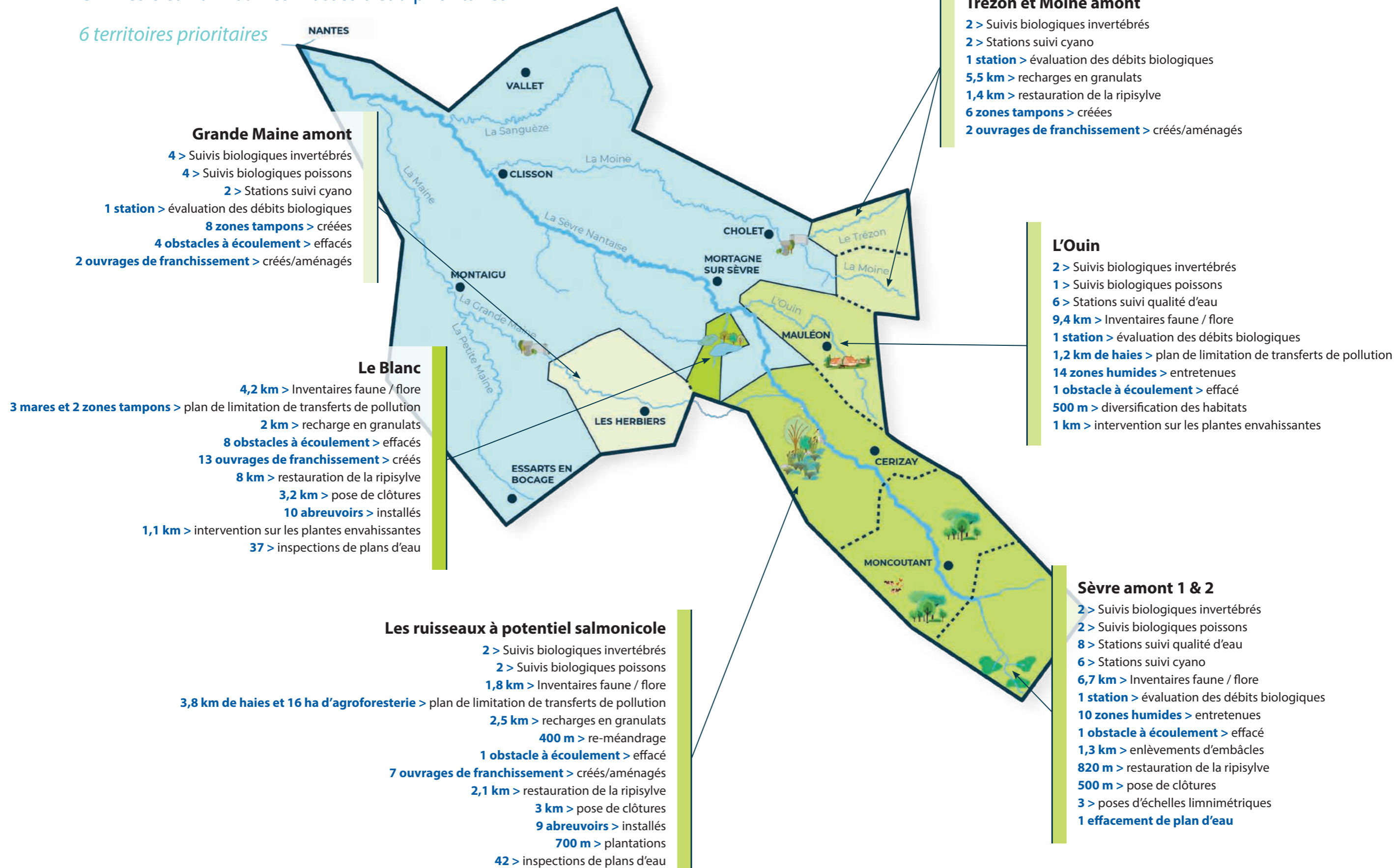




## Améliorer la qualité des milieux aquatiques

Chiffres clés 2022 sur les masses d'eau prioritaires

6 territoires prioritaires





## Zoom sur quelques travaux en milieux aquatiques sur les territoires prioritaires

### Le Blanc

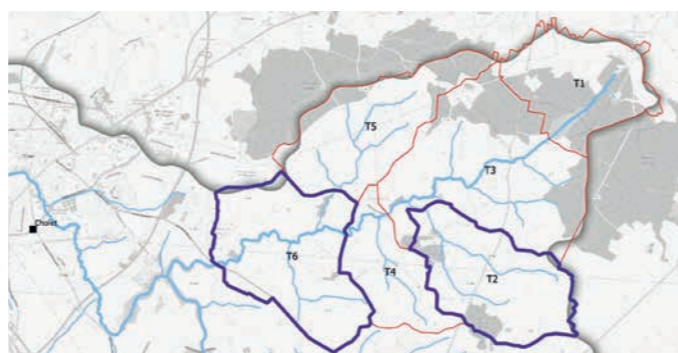
Le ruisseau du Blanc est un petit cours d'eau proche du bon état écologique. L'Établissement public de la Sèvre Nantaise a défini comme "prioritaires" les travaux qui vont contribuer à atteindre son bon état global.

Les travaux exposés ci-dessous ont été réalisés pour l'essentiel entre septembre et octobre 2022.

- Traitement de la végétation des berges.
- Restauration du lit du cours d'eau (diversification des habitats et des écoulements...).
- Effacement et/ou restauration de franchissements dans le cadre de la continuité écologique (une dizaine d'aménagements effacés, modifiés ou restaurés).
- Mise en place de clôtures et d'abreuvoirs.
- Plantation de 600 jeunes arbres et arbustes (chênes, merisiers, sureaux...).
- Création de zones tampons (mares) situées à proximité du cours d'eau (5 aménagements).



Création d'une zone tampon à proximité du cours d'eau.



#### Chiffres clés des travaux

**1350 ml**  
(mètres linéaires)  
depuis la source du Blanc  
jusqu'au pont du village  
de la Haute-Foy

**700 ml**  
sur l'intégralité  
du ruisseau  
de la Haute-Foy,  
commune  
des Herbiers

### Le Trézon

Dans le cadre des engagements avec l'agglomération du Choletais, l'Établissement public de la Sèvre Nantaise intervient sur le bassin versant du Trézon. Ce bassin a fait l'objet d'un découpage, pour les travaux, en 6 sous-bassins (du T1 au T6).

#### Sous-bassin du Trézon - T2

Suite à la réalisation d'une étude sur la restauration morphologique du Trézon, des travaux sur les communes de Maulévrier et Yzernay (49) ont été réalisés :

- La recharge en granulats du lit mineur pour ralentir les écoulements et favoriser l'auto-épuration de l'eau.
- Le retalutage des berges pour favoriser les débordements lors d'épisodes de hautes eaux et le développement de la végétation aquatique (épuration de l'eau).
- L'aménagement de zones tampons.

Des travaux préalables sur la ripisylve (végétation en bord de cours d'eau) ont été nécessaires en amont. Tous ces travaux bénéficient de financements du Fonds Européen de Développement Régional (FEDER) et de l'Agence de l'Eau Loire-Bretagne.



#### Chiffres 2022 - T2

**2**  
zones tampons  
créées

**3,6 km**  
de renaturation  
de cours d'eau

#### Chiffres 2022 - T6

**4**  
zones tampons  
créées

**1,7 km**  
de renaturation  
de cours d'eau

#### Sous-bassin du Trézon - T6

Les travaux sur le T6 s'inscrivent dans le cadre du projet LIFE REVERS'EAU. Ils ont consisté à plusieurs solutions sur le terrain :

- Le traitement de la ripisylve (végétation de bord de cours d'eau) en préparation des travaux.
- Les aménagements morphologiques des cours d'eau et des fossés de collecte de drainage.
- L'aménagement de zones humides et de zones tampons.

### L'Ouin

Le bassin versant de l'Ouin fait partie des masses d'eau prioritaires pour ce qui concerne les pollutions diffuses et les milieux aquatiques.

2022 ➤ Étude sur la conception, l'accompagnement et la mise en œuvre des travaux de restauration de la morphologie et de la petite continuité écologique du ruisseau du Coudreau/Bois Fichet sur les communes de Saint-Amand-sur-Sèvre et Mauléon.

09/2022 ➤ L'inauguration des travaux de restauration morphologique de l'Ouin au lieu-dit « Le Forgeineau », La Petite-Boissière (79) a permis de mettre en avant la qualité des interventions tant en faveur de la qualité de l'eau et de la biodiversité dans un contexte de changement climatique. 650 mètres de cours d'eau ont été améliorés et plusieurs hectares de zones humides aménagées !

Diverses techniques ont été déployées :

- Création de banquettes "peignes"
- Recharge en granulats
- Décaissement pour création de mares et d'une dépression inondable
- Plantations de haies
- Aménagement de clôtures
- Passages à gué
- Abreuvoirs et divers aménagements en faveur de la biodiversité
- Aménagement d'un gîte à chiroptères (en partenariat avec la commune de Mauléon).



L'inauguration des travaux de restauration morphologique de l'Ouin à La Petite-Boissière (79)

### Des études sur les plans d'eau en vue de leur effacement ou de leur aménagement

L'Établissement public de la Sèvre Nantaise réalise des études plans d'eau sur deux secteurs prioritaires : les ruisseaux à potentiel salmonicole et les sources de la Sèvre Nantaise (Sèvre amont 1 et 2).

L'objectif de cette étude en 2022 est de :

- réaliser un inventaire des plans d'eau présents,
- réaliser l'état des lieux-diagnostic de chaque plan d'eau,
- établir une hiérarchisation de ces plans d'eau sur la base d'une analyse multicritères.

#### Chiffres clés

**124**  
plans d'eau recensés  
sur le Blanc

**85**  
plans d'eau  
au total retenus  
dans l'étude

**376**  
plans d'eau recensés  
sur le territoire des  
ruisseaux à potentiel  
salmonicole

L'évolution de l'étang en zone humide permet de diversifier les habitats du bassin versant (Tréquinère - 85)





## Résultats d'une étude sur les Rongeurs Aquatiques Envahissants (RAE)

L'Établissement public de la Sèvre Nantaise poursuit sa stratégie de lutte contre les Rongeurs aquatiques envahissants (ragondins et rats musqués). Au printemps 2022, une collaboration scientifique a été engagée avec l'Université d'Angers (laboratoire BiodivAG) et la Fédération Départementale des Groupements de Défense contre les Organismes Nuisibles du 49 (FDGDON), qui a accueilli un étudiant-stagiaire en Master 2 pendant 6 mois.

Ce travail universitaire a permis de montrer notamment, sur la base d'une analyse des captures réalisées entre 2007 et 2021, que :

- les captures de ragondins augmentent sur la période,
- les rats musqués sont assez peu piégés,
- le succès de captures des RAE est logiquement déterminée par le nombre de piègeurs actifs sur la commune,
- la disponibilité en points d'eau représentant un habitat favorable aux RAE,
- la couverture forestière représente un habitat défavorable,
- l'accessibilité des zones de piégeage est facilitée par un réseau routier dense.



L'expérimentation par drone infrarouge a permis de montrer que cette technologie peut être utilisée pour estimer les densités de population (RAE).

## Les espèces végétales exotiques envahissantes (EEE)

L'Établissement public de la Sèvre Nantaise conduit également chaque année des actions visant à observer la présence ou l'apparition d'espèces végétales envahissantes, à éliminer les stations nouvellement installées ou à maîtriser le développement ou la propagation de foyers importants.



La crassule de Helms

Parmi les principales espèces concernées, peuvent être citées :

- des Jussies (Ludwigia peploides, Ludwigia grandiflora), des Renouées (Reynoutria japonica, Reynoutria x bohémica)
- la Crassule de Helms (Crassula helmsii)
- la Lézardelle penchée (Saururus cernuus).

Au-delà, l'Établissement public de la Sèvre Nantaise se dote d'une stratégie de lutte contre les espèces végétales exotiques envahissantes, comme il l'a fait pour les RAE. L'élaboration de cette stratégie a été engagée mi-2022 pour une finalisation mi-2023. Elle s'organise autour de trois axes :

- AXE 1 : Connaissance - suivi - évaluation - sensibilisation - formation - communication
- AXE 2 : Prévention
- AXE 3 : Gestion.

## Des relevés topographiques au centimètre près !

Les travaux sur cours d'eau requièrent une ingénierie de plus en plus fine. Aussi, les relevés topographiques effectués sur le terrain se doivent d'être de plus en plus précis. La technologie RTK (Real Time Kinematic) permet de relever des coordonnées en temps réel au centimètre près à condition d'être dans une zone couverte par une antenne statique.

En 2022, l'Établissement public de la Sèvre Nantaise a implanté une antenne de ce type avec le concours de la commune de Saint-Mesmin afin de couvrir le territoire des ruisseaux à potentiel salmonicole. L'Établissement public de la Sèvre Nantaise rejoint ainsi le réseau collaboratif ouvert et gratuit « Centipède RTK ». L'accès aux données de cette antenne est libre et peut également bénéficier aux agriculteurs ou autres professionnels du secteur.



## Organisation et mise en œuvre Volet information et communication

Informers et sensibiliser à la préservation de l'eau et des milieux aquatiques

Le rôle de la communication de l'Établissement public de la Sèvre Nantaise est d'informer et sensibiliser la population et les acteurs du territoire à la richesse et à la fragilité du bassin versant. Pour cela, une stratégie de communication est mise en œuvre et répond à trois objectifs : développer une culture commune du bassin versant ; renforcer le rôle des acteurs ; favoriser une prise de conscience.

### Communication numérique

Le site internet : [www.sevre-nantaise.com](http://www.sevre-nantaise.com)

- Top 5 des articles les plus lus :
- les sentiers de randonnée,
  - les données de l'observatoire,
  - la gestion durable des eaux pluviales,
  - les cyanobactéries,
  - le lexique (réseau hydrographique).

### Chiffres clés

40 630 visiteurs uniques

1'42" par visite

29% cliquent sur au moins un lien

44 actualités et dossiers

### Chiffres clés

1860 destinataires

25% ouvrent la newsletter

### Communication papier

Une fiche « retour d'expérience » sur l'effacement de plans d'eau a été réalisée.

Intitulée « Restaurer une prairie humide pour stocker et restituer naturellement l'eau », elle a été diffusée aux élus du comité syndical, de la CLE et aux communes du bassin versant.



Les articles et dossiers de presse permettent au grand public d'appréhender les enjeux de la qualité de l'eau, et de transmettre des messages importants.

### Chiffres clés

5 conférences de presse

15

articles et dossiers de presse adressés à la presse quotidienne régionale et à la presse spécialisée

### Formation des élus du CS et des membres de la CLE du SAGE

Avec l'appui du CPIE Logne et Grand Lieu, des ateliers de formation ont débuté en 2022. Mutualisés avec les syndicats Logne & Grand Lieu et Marais de la Vie, du Ligneron & du Jaunay, ces temps de formation traitaient du grand et du petit cycle de l'eau. Ils sont reconduits en 2023.







## Valorisation de la ressource en eau et des milieux aquatiques

### Valoriser les sentiers de randonnée

L'Établissement public de la Sèvre Nantaise dans le cadre du projet LIFE Revers'Eau, a installé, sur le GR de Pays Sèvre-et-Maine, un parcours d'interprétation en cinq stations pour mettre en lumière une thématique particulière propre aux rivières du bassin versant.

#### Un parcours intitulé « Des ronds dans l'eau »

Sur chaque station, un cercle invite les promeneurs à porter un regard nouveau sur un site bien connu et un panneau apporte quelques informations sur un thème particulier.

#### Soyons acteurs de l'amélioration de la qualité de l'eau

Le parcours d'interprétation est aussi conçu pour permettre aux randonneurs de devenir acteurs de l'eau en contribuant à enrichir les connaissances sur le bassin versant.

Photos, observations ponctuelles, recueillies à différents moments de l'année, permettent de collecter des informations sur l'aspect d'un cours d'eau, notamment sur la quantité d'eau, la fréquence des crues, les impacts des sécheresses, etc.. Sur certaines stations, des petites observations/animations sont proposées : relever la hauteur d'eau, la turbidité... Ensuite, il suffit d'envoyer ses réponses sur le site des 100 Secrets de la Sèvre Nantaise :

<http://100secrets.sevre-nantaise.com>

#### LE BASSIN VERSANT

##### La Maine

Parc de la Garenne (Montaigu-Vendée - 85)

Action proposée : reconstituer le bassin versant en se plaçant au bon endroit

Participation : observer la végétation sur le cours d'eau



#### LES USAGES DE L'EAU

##### La Sèvre Nantaise

Moulin de Gervaux (Clisson - 44)

Action : engrenages et jeux de mots sur les moulins.  
Participation : réaliser des photos au fil des saisons



#### L'EAU POTABLE

##### Barrage du Longeron

Les 3 Rivières (Saint-Aubin-des-Ormeaux - 85)

Observation : la structure sort du plan d'eau et invite à se tourner vers la station avec une transcription des étapes de potabilisation dans des cercles.  
Participation : relever la turbidité de l'eau

#### LES COMPOSANTES DU COURS D'EAU

##### Ruisseau du Blanc

Lieu-dit La Polie (Chanverrie - 85)

Observation avec des longues-vues, cônes de bruit, invitation au silence.  
Participation : enregistrer l'environnement sonore



### Sensibiliser le jeune public par un programme pédagogique

L'Établissement public de la Sèvre Nantaise propose un programme pédagogique aux élèves du CP jusqu'à la 3<sup>ème</sup>, sur l'eau et les milieux aquatiques.

8 écoles concernées

17 classes sensibilisées

### Un chantier jeunes au Moulin de Nid d'Oie

Pour la 2<sup>ème</sup> année consécutive, pendant les vacances d'été, le chantier jeunes, en partenariat avec l'association Animaje, a permis de restaurer une partie du Moulin de Nid d'Oie, propriété de l'Établissement public de la Sèvre Nantaise, à Clisson.

100 jeunes de 13 ans à 17 ans ont participé

6 semaines de chantier

21 traverses de chêne ont été découpées et assemblées pour former un garde-corps et une fenêtre.



#### LES ZONES HUMIDES

##### Affluent de la Tréquinière

Lieu-dit L'Angelière (La Flocellière, Sèvremont - 85)

Observation : un paysage « augmenté » avec des légendes incorporées à l'observation  
Participation : relever le niveau d'eau



#### Station Life

##### Les boucles du GRP

- Boucle du Vignoble 103 km
- Boucle du Bocage 144 km
- Boucle des Collines 82 km
- Boucle des Puits 58 km
- Boucle des Fiefs 64 km



# 4 Vie et fonctionnement de la structure



Paysage bocager à Sèvremont (85)

## Finances 2022

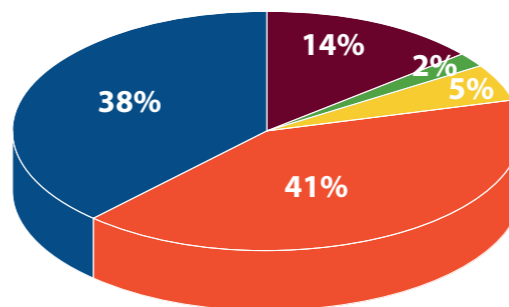
Les dépenses de l'Établissement public de la Sèvre Nantaise sont principalement inscrites à la section de fonctionnement. Ces dépenses concernent les charges de personnel, les charges courantes, la dette et les actions réalisées.

Ne disposant pas de fiscalité propre, l'établissement perçoit pour son fonctionnement et pour le déploiement de ses actions des participations des collectivités adhérentes, des subventions de l'Agence de l'Eau Loire-Bretagne, des Régions Pays de la Loire et Nouvelle-Aquitaine, des Départements, de l'État et de l'Union Européenne.

### L'exécution budgétaire 2022

(investissement et fonctionnement confondus)

➤ Dépenses : 3 341 k€

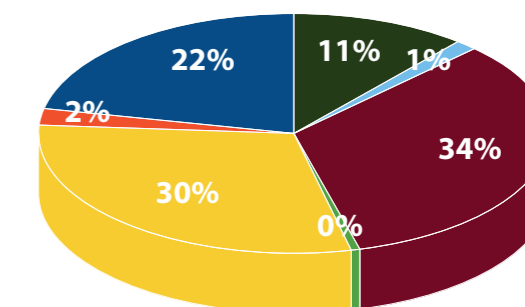


- Actions
- Personnel / Elus
- Charges et investissements courants
- Frais financiers
- Opérations budgétaires

#### Quelques chiffres clés...

➤ Actions	1 275 k€
➤ Personnel	1 352 k€
➤ Charges et investissements courants	160 k€

➤ Recettes : 4 122 k€

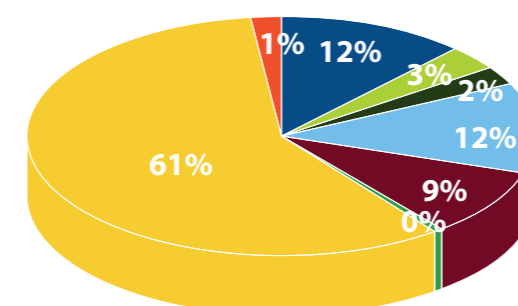


- Résultats antérieurs reportés
- Remboursement sur charges de personnel
- Contributions statutaires
- Recettes diverses
- Subventions et participations
- Remboursement emprunts Nid d'Oie
- Opérations budgétaires

#### Quelques chiffres clés...

➤ Contributions statutaires	1 250 K€
➤ Subventions et participations	1 412 K€

### Zoom sur les actions...



- Amélioration qualité de l'eau
- Organisation et mise en oeuvre
- Amélioration qualité milieux aquatiques
- Inondation
- Valorisation
- Lutte contre les rongeurs aquatiques envahissants
- Autres actions (entretien propriétés EPTB)
- Gestion quantitative





**Astrid PASSEMARD-GADET**  
Directrice



**Amélie RICHARD**  
Chargée de communication

**Pôle Administration générale - Finances**  
Mission : administrer, gérer les ressources



**Annabel DREILLARD**  
Responsable de pôle



**Marc CATALA**  
Chargé de la commande publique  
& de la gestion juridique



**Émilie COURTEL**  
Assistante administrative



**Valérie MANSON**  
Assistante administrative & finances  
(en remplacement de Hélène MESSAGER)



**Frédérique MINGUET**  
Assistante finances  
& ressources humaines



**Martine ROUSSEAU**  
Chargée des finances

**Pôle Analyse territoriale - Systèmes d'information**  
Mission : analyser, produire des données



**Sébastien RENO**  
Responsable de pôle



**Alexandre RIVIÈRE**  
Chargé de mission



**Antoine RIVIÈRE**  
Chargé de mission

**Pôle Eau et Territoires - SAGE**  
Mission : guider, préconiser, convaincre



**Laurent MOUNEREAU**  
Responsable de pôle  
& Animateur du SAGE



**Mélanie BAILLARD**  
Chargée de mission agricole



**Aude BERTHOMIER**  
Chargée de mission  
Valorisation - pédagogie



**Yann BINAUT**  
Chargé de mission agricole



**Line FILLONNEAU**  
Chargée de mission  
Pollutions non agricoles



**Anthony THOMAS**  
Chargé de mission Gestion  
quantitative (inondations - sécheresse)

**Pôle Actions territoriales**  
Mission : agir, dimensionner, négocier



**Xavier GRILLO**  
Responsable de pôle



**Maxime BULAN**  
Technicien de rivière



**François CAILLEAUD**  
Technicien de rivière



**Damien GALLARD**  
Technicien de rivière



**François MASSONNAUD**  
Technicien de rivière



**Muriel RIBEYROLLES**  
Technicienne de rivière



**Maxime ROCHER**  
Technicien de rivière



**Anthony THOMAS**  
Chargé de mission Milieux Aquatiques







Sèvre Nantaise, Mortagne-sur-Sèvre (85)

Les collectivités membres de l'Établissement public de la Sèvre Nantaise en 2022 :



Textes et photos EPTB / Réalisé et imprimé par SOUCHU IMPRIMERIE - CLISSON - 02 40 54 02 79 sur offset blanc 80 g.  
Papier PEFC, issu de forêts gérées durablement.

ÉTABLISSEMENT PUBLIC TERRITORIAL DU BASSIN DE LA SÈVRE NANTAISE  
Moulin de Nid d'Oie - 10bis route de Nid d'Oie- CS 49405 - 44194 CLISSON CEDEX  
Tél : 02 51 80 09 51 - Mail : eptb@sevre-nantaise.com

[www.sevre-nantaise.com](http://www.sevre-nantaise.com)